

РОССИЙСКАЯ ФЕДЕРАЦИЯ
ЯМАЛО-НЕНЕЦКИЙ АВТОНОМНЫЙ ОКРУГ

НАУЧНЫЙ ВЕСТНИК

Ямало-Ненецкого автономного округа

Выпуск № 1 (74)

РОССИЙСКИЙ СЕВЕР И СЕВЕРЯНЕ: СРЕДА-ЭКОЛОГИЯ-ЗДОРОВЬЕ

САЛЕХАРД
2012

НАУЧНЫЙ ВЕСТНИК № 1 (74)

Редакционная коллегия:

Вороненко Александр Григорьевич –
заместитель директора по научно-исследовательской работе – ученый секретарь
государственного казенного учреждения Ямало-Ненецкого автономного округа
«Научный центр изучения Арктики», к.пед.н.

Лобанов Андрей Александрович –
заместитель директора государственного казенного учреждения
Ямало-Ненецкого автономного округа «Научный центр изучения Арктики», д.м.н.

Харючи Галина Павловна –
заведующая сектором этнологии государственного казенного учреждения
Ямало-Ненецкого автономного округа «Научный центр изучения Арктики», к.и.н.

Цымбалистенко Наталия Васильевна –
главный научный сотрудник сектора этнологии государственного казенного учреждения
Ямало-Ненецкого автономного округа «Научный центр изучения Арктики», д.фил.н.

В апреле 2012 года в Салехарде состоялась научно-практическая конференция «Обдорья: история, культура, современность: Российский Север и северяне: среда-экология-здоровье». В работе конференции приняли участие ведущие специалисты страны.

В данном выпуске журнала представлены результаты исследований в области профилактики, оздоровления и сохранения здоровья жителей Арктического региона Российской Федерации.

Статьи могут быть полезны врачам, специалистам в области общественного здоровья и здравоохранения, научным сотрудникам.

ISBN

© Государственное казенное учреждение «Ямало-Ненецкий научный центр изучения Арктики»

© Коллектив авторов

СОДЕРЖАНИЕ

<i>Волдина Т.В.</i> Традиционные основы сохранения здоровья у казымских хантов.....	4
<i>Ермакова Е.Е.</i> Особенности сохранения здоровья в условиях Крайнего Севера (на материале коми-ижемцев Нижнего Приобья).....	8
<i>Ильина И.В.</i> Традиционная модель «здорового образа жизни» у коми.....	12
<i>Ражев Д.И.</i> Палеопатологическая характеристика людей из средневековых могильников у поселка Зеленый Яр.....	18
<i>Сэрпиово С.Е.</i> Об особенностях использования народной медицины в родильной обрядности ненцев.....	22
<i>Ткаченко О.С.</i> Человеческое сообщество и экология: проблемы сохранения здоровья на территории ЯНАО.....	26
<i>Харитонова В.И.</i> От народно-медицинских традиций к интегративной медицине.....	40
<i>Харючи Г.П.</i> Традиционные представления ненцев о болезнях, меры предотвращения и народные методы лечения.....	46
<i>Штаммлер Ф.</i> Духи Гор вдоль Колымской Трассы, или как заполнить духовный вакуум.....	53
Резолюция научно-практической конференции Обдорья: история, культура, современность: «Российский Север и северяне: среда-экология-здоровье».....	57
Сведения об авторах.....	60

ТРАДИЦИОННЫЕ ОСНОВЫ СОХРАНЕНИЯ ЗДОРОВЬЯ У КАЗЫМСКИХ ХАНТОВ

© 2012 г.

Т.В. Волдина

Югорский государственный университет

В замечательном фильме «Прекрасная зеленая» (автор Коллин Серро) описана история о том, как представители высокоразвитой цивилизации счастливо живут на своей планете в гармонии с природным окружением, в согласии друг с другом. Их забота о духовном и физическом здоровье каждого члена общества была настолько естественна, что об этом не принято было говорить. Они трудились, отводили время для игр, слушали тишину, время от времени путешествовали по другим планетам... Но никому не хотелось отправляться в путешествие на Землю. Тем, кому довелось побывать на нашей планете, было непонятно, зачем нужно есть бесполезную пищу, почему люди озлоблены и поголовно больны, инопланетяне оказались не привычны к шуму автомобилей, им было очень трудно дышать грязным воздухом... И только люди племени, повстречавшиеся молодым инопланетянам в пустыне, удостоились особого восхищения, их образ жизни оказался похожим на жизнь высокоразвитых обитателей другой планеты и, как отметили пришельцы: «Они (т.е. люди племени) ничего не испортили!»

Я вспомнила этот фильм, так как его основная идея: человеку важно жить в гармонии с окружающей действительностью, и она соответствует главному принципу построения жизни в традиционных обществах. С позиций нынешней ситуации, сложившейся в современном мире, когда земли и воды загрязнены, страдает флора и фауна, а люди испытывают постоянные стрессы, жизнь человека в традиционном обществе действительно представляется очень гармоничной, отвечающей интересам человека, планеты, космоса...

Говоря о сохранении здоровья современного человека, полезно обратить внимание на многовековой опыт «естественных культур человечества». В данном случае я опираюсь на материалы по культуре казымских хантов и должна признать, что основные принципы их жизни являлись универсальными, были созвучны не только близкородственным этническим группам, но и характерны для многих других традиционных культур.

Казымские ханты – это этнотерриториальная группа хантов, расселенная компактно в бассейне реки Казым и ее притоков, на прилегающем к устью Казыма правобережье Оби, а также в верховьях рек Назым и Лямин. Административно казымские ханты относятся к Белоярскому и Ханты-Мансийскому районам Ханты-Мансийского округа, в настоящее время представители этой группы проживают и во многих других районах округа, например, значительная группа казымцев проживает в Октябрьском районе Югры.

Разрушение привычного уклада жизни, проявившееся наиболее остро во второй половине XX века, привело к утрате традиционных ценностей, и как следствие, большинство представителей казымских хантов сегодня не являются носителем тех важнейших принципов жизневедения: обычаев и традиций, свойственных данному народу, о которых пойдет речь ниже. Повсеместно и достаточно давно произошло приобщение к мировой (массовой) культуре. Комфортные городские и приближенные к ним условия сделали человека слабее, беззащитнее. Но получив образование, люди видят в качестве залога своего здоровья не возвращение к своим истокам, а научные достижения современной медицины. Только малый процент представителей коренных этносов ХМАО – Югры, в основном это старики, еще помнит и знает о ответственности народных способов лечения, и лишь единицы несут в себе традиционные знания, владеют народными способами сохранения здоровья.

Данные по народной медицине казымских хантов записаны нами в п. Полноват в 2008 г. Как правило, они представляют собой воспоминания выходцев из разных хантыйских селений: Амня, Казым, Мозямы Пашторы, Полноват, Помут, Тугияны, Юильск, Чуэли, (многих деревень уже нет). Опираясь на эти и другие материалы, постараемся выделить базовые, основные элементы в традиционной системе сохранения здоровья у казымских хантов.

Основные принципы сохранения здоровья в среде казымских хантов, как и в среде других народов с традиционным укладом жизни, из-

давна строились на представлениях о человеке и его душе, взаимодействии его с окружающей действительностью и природными стихиями, вере в духов. Они включали в себя правила поведения, соблюдаемые в обществе, носили магико-мистический характер и связаны со сложившейся в народе мифологической картиной мира.

Взаимодействие с природой как основа сохранения здоровья

На протяжении столетий вырабатывались механизмы адаптации человека к традиционной среде обитания, включавшие в себя анимистическое восприятие мира - одухотворение явлений природы. Традиционные представления о мире включали в себя понимание единства и взаимосвязи явлений окружающего пространства. Всю жизнь человек молился за себя и своих близких Создателю, духам-покровителям, чувствовал свою связь с землей, огнем, воздушным пространством, водой, лесом, животными и растениями... Все это, безусловно, играло важную роль в сохранении его здоровья и здоровья его рода. Вся обрядовая практика, обычаи, традиции подчинены главному принципу – поддержанию гармонии человека и окружающей действительности.

Нередко от информантов можно услышать слова: «у костра здоровье поправляют, восстанавливают силы, усталость проходит», «просили помощь огня», «дух воды очень помогает...», «на водичку наговаривают», «на воду молятся», «после ледохода вода святая» и т.п.

Природа для хантыйского человека – говорящая: человек умел чувствовать, «читать» ее, общаться с природным окружением. Например, как утверждают информанты, раньше «умели читать ветра», т.е. определять, какой ветер, что с собой принесет. На подобных умениях строились и различные способы гаданий (на воде, огне и т.д.), которые применялись и в лечебной практике. На основе понимания законов природы сложились также и народные приметы. В случае эпидемии, например, люди обращали внимание, с какой стороны пришли болезни: «если сверху по Оби – то быстро пройдут, если снизу – то долго будут, многих заденут» (ПМА 2008).

Для поддержания здоровья использовали различные природные материалы: глина, песок, уголь, металл. Целительной силой, по мнению казымских хантов, обладают камни, считающиеся в народе живыми и имеющими святость. Со слов М.К. Волдиной камни использовались

еще и для очищения жилья, вещей и самого человека. «Для примера: нагревали камень, бросали в сосуд с холодной водой. Камень шипит, происходит бурление воды и выделяется пар. В это время происходит очищение, только надо произнести молитвы, ритуальные слова и высказать свои просьбы. Я много видела, для этой цели использовались в основном куски серого камня. Камни применяли в лечении людей от болезней» (ПМА 2012).

Люди хорошо знали свойства лечебных трав, перечень их, называемый информантами, очень велик. Например, среди казымских хантов впрок («мешками») любили заготавливать *lirt-s'aj*, описание внешних признаков этого растения (один из вариантов его описания: «листья у этого растения зубчатые, походят на листья малины, но аромат и цветы другие») напоминает лабазник, целительные свойства которого очень сильны и известны многим народам. Сбор дикоросов вели, опираясь на народные приметы и поверья (ПМА 2008).

Многие целебные деревья возведены у хантов в ранг священных. Одно из самых почитаемых деревьев – береза. Одна пожилая информантка в беседе сказала: «От березы все полезно». Она вспомнила случай, как ее дед излечил сестру, проколовшую ногу пешней, при помощи березового гриба (его хантыйское название *Mos'ne tulah* – «Сказочной женщины гриб»). В отличие от чаги, которую также использовали повсеместно, он мягкий и белый. Срезав головку гриба, дед положил ее как тряпку на ранку. Через три дня нога зажила. Из сушеного березового гриба делали *s'ift* (для добывания огня), который также использовали для лечения (ПМА-2008).

Хорошее знание природных условий, свойств растений и животных помогало человеку выбрать для себя наиболее полезное. Так, по внешним признакам рыбы (особенно плавникам) определяли ее пригодность в пищу. Например, по звону замороженной щуки определялась безопасность ее для употребления в сыром виде. Рассказывали, как один мужчина в Полновате болел язвенной болезнью, долго лечился у врачей – не помогало. «Тогда он уехал в лесную избушку и стал питаться только рыбой в разных видах, в том числе сырой, пил рыбий жир. К очередному медицинскому обследованию болезнь уже прошла» (ПМА 2008).

Условия жизни людей были не простыми, часто необходимо было преодолевать неблагоприятные климатические условия. Но люди были закаленными, физически слабые просто не

смогли бы выжить. Знание природных условий, уважительное и бережное отношение к ним, несомненно, способствовали укреплению здоровья людей.

При соблюдении людьми принципа оптимального природопользования сохранялся баланс в природной среде. Одухотворяя природу, человек заботился о ней. За вынужденное причинение вреда человек просил прощения, читая молитвы и совершая обряды. Например, среди действенных средств лечения суставов называлось лечение муравьями, но прежде чем принять его («муравьев с кучи вместе с ветками выпаривали в горячей воде, потом больного усаживали в эту воду») «у муравьев вымаливали прощение» (ПМА-2008).

Представления о душе и вера в духов как основа целительных практик

У человека, по представлениям хантов, – несколько душ: у мужчины их пять, у женщины – четыре. От наличия и целостности этих душ, зависят жизненные силы человека, а значит его здоровье и сама жизнь. Потеря даже одной из них представляет серьезную опасность для человека... Поэтому важно было поддерживать здоровье не только на физическом уровне, но и за счет соблюдения духовных законов, а также посредством проведения ритуалов и сакральных практик.

Достаточно эффективной в лечении техникой в народе является обряд *ratlam hot* («темный дом»). Проведение этого обряда могло быть направлено как на изгнание духа болезни, так и на возвращение человеческой души в свое тело. Этой техникой владели многие народные целители. Одна из информанток описала случай, когда ее дед с помощью этого обряда вернул рассудок ее матери, которого она лишилась от нервного потрясения: «Григорий Яковлевич провел обряд *«патлам хот»*, после которого она долго спала и постепенно вошла в себя» (ПМА – 2008).

В этнографической литературе, посвященной шаманству обских угров, содержится информация о том, что эти народы владели и другими способами возвращения человеческих душ, тем самым помогая людям вернуться к нормальной жизни.

С рождения у каждого человека есть духохранитель, который способствует тому, чтобы уберечь своего подопечного от несчастий. Человек всегда помнит о нем, чтит его и обращается к нему по необходимости. Духохранителей рода призывали с помощью мо-

литв, особенно в случае сложного заболевания. Об этом информанты говорят так: «Слово лечит, а слово, обращенное к Богу – больше всего!» К сожалению, современных хантов, знающих народные молитвы очень мало. По словам информантов: «Они не всем даются. Слова очень простые, понятные, а попробуй повторить?!» Или еще одно высказывание: «На душу ложится молитва, в тебя входит хантыйская певучая речь. Но вспомнить не могу. Я могу своими словами передать, а красивую молитву не могу повторить» (ПМА 2008).

При помощи молитв, например, лечили бесплодие. В этом случае обращались к *Aj Kaltas'-anjki* («Маленькая Калтась-мать»), божеству в ведении которой находилось зачатие ребенка. Наиболее значимый по статусу дух *Væn Kaltas'-anjki* («Большая Калтась-мать»), в отличие от нее давала душу ребенку, отмеряла ему длину жизни.

Молятся ханты на восток *hatl pelak* («солнечная сторона»). Создателю, по хантыйски *Tozum*, добрым, светлым духам человек молился ежедневно, и не только в случае проблем. При приеме пищи, в трудовой деятельности, при отправлении в дорогу и в других делах человек всегда обращался к высшим силам. Духов было принято угощать, одаривать, приносить им время от времени жертвы. Помимо персонализированных образов духов-покровителей, упоминались обобщенные их наименования: *naj-vort* («женские и мужские божества»), *tuhlap sot-kuraj sot* («крылатая сотня – бегущая сотня»). В последнем случае имеются в виду духи, олицетворившиеся в образах птиц и животных.

Ежедневно было также принято окуривать помещение дымящимися благовониями, поджигая чагу, кору лиственницы или пихты, кусочек шкурки водных животных. Данный обычай связан с представлением, что приятный дым способен изгнать злых духов. На наш взгляд это было средством борьбы с вирусами, которых олицетворяли злые духи. Среди других способов борьбы с ними – использование осины, которая, по мнению информантов, способна их притягивать. Поэтому не случайно, чтобы снять негатив, осиновыми стружками вытирали лицо, использовали их как гигроскопичный материал, отваром коры осины мыли лицо ребенку, плачущему после ухода гостей, лежащее у порога осиновое поленце было призвано задерживать злых духов от попадания в дом, а снившемуся не к добру умершему могли бросить осиновую щепку на могилу. Возможно также не случайно, для лечения гнойных ран самой эффективной считалась зола осины. Раствор осиновой золы процеживали и промывали им раны.

Злые духи – это сущности, способные нанести вред человеку. Среди них выделяли духов болезней. Вредные или злые по отношению к человеку духи считались обитателями нижнего мира. Согласно хантыйским верованиям, властителем этого мира является бог смерти и болезней. У казымских хантов его называют *Hinyiki*. Именно он является насылателем болезней и эпидемий. Ему было принято приносить жертвы – животных черной масти (лошадь, корову), черная ткани или платок с целью умиловить его, избежать угрожающую опасность, болезнь или устранить уже имеющееся бедствие. Причины болезней могут быть связаны с духами умерших или специальными духами болезней. Описания данных сущностей у разных групп обско-угорских народов даны были в свое время финским ученым К.Ф. Карьялайненом [Karjalainen 1922: 240-271].

Болезни могут насылаться определенными людьми, которые манипулировали злыми духами. Они стремились продлить себе жизнь за счет других людей, получить энергию другого человека. Например, дух выкидыша (неродившегося ребенка) мог использоваться в таком качестве. Но деяния такого рода, согласно народной традиции, безусловно, наказуемы и отражаются на последующих жизнях этого колдуна и его потомках. Люди не были безучастны, в случае, если знали, кто занимается вредительством, то обращались к тем, кто мог снять с человека насылаемые проблемы, отослать их обратно.

Действенным средством в защите от зла (на нем старались не акцентировать свое внимание, чтобы не терять на это свои жизненные силы) является обращение к светлым духам, духам природы. А также соблюдали все необходимые правила, предписанные традицией. Сложилась целая система этических норм, запретов, направленных на то, чтобы уберечь членов общества от бед. О строгости в ее со-

блюдении писала М.А. Лапина: «По этическим представлениям хантов, наказания за нарушение запретов, безнравственных поступков несли не только те, кто их совершил, ответственность за них ложилась чаще всего и на его семью и род... Наказания следовали в форме болезней, необъяснимого поведения человека и даже смертельных исходов. Поэтому нарушение запретов – это выход за грань недозволенного» [Лапина 1998: 21].

Большую роль в сохранении здоровья людей играло наличие в обществе тех, кто обладал особыми способностями, умел распознавать причину болезни, кто мог определить способ и время необходимое для лечения, владел силой слова, взгляда, сильной энергетикой. Судя по полученной информации, таких людей в прошлом было много. Именно они бескорыстно лечили людей с помощью специальных молитв, обрядов, прибегая к силам природных стихий, благодаря энергии своих рук и т.п. Возможно, именно традиционный уклад, основанный на бережном отношении к природе, строгом соблюдении духовных законов способствовал проявлению и раскрытию в человеке этих удивительных качеств, тем самым обеспечивая обществу действенную систему в поддержании здоровья его членов, гарантировал его выживаемость.

Список литературы:

1. ПМА 2008 – Волдина Т.В. Народные средства и методы лечения хантов Белоярского района ХМАО – Югры (по материалам экспедиции, январь 2008) // Народная медицина хантов Белоярского района. Ханты-Мансийск, 2008.
2. Лапина 1998 - Лапина М.А. Этика и этикет хантов. Томск: Изд-во Том. ун-та, 1998. 115 с.
3. Karjalainen 1922 – Karjalainen K.F. Die Religion der Jugra-Völker. Porvoo, 1922. В. II. (Перевод: - Карьялайнен К.Ф. Религия югорских народов. Томск: Изд-во Том. ун-та, 1995. Т. 2).

ОСОБЕННОСТИ СОХРАНЕНИЯ ЗДОРОВЬЯ В УСЛОВИЯХ КРАЙНЕГО СЕВЕРА (НА МАТЕРИАЛЕ КОМИ-ИЖЕМЦЕВ НИЖНЕГО ПРИОБЬЯ)

© 2012 г.

Е.Е. Ермакова

ФГБОУ ВПО «Тюменский государственный университет»

Народная медицина – «неотъемлемая часть культуры каждого народа...» [1; 3]. О специфике магиико-медицинских знаний ижемцев можно судить благодаря той информации, которая собрана автором статьи в 2009–2010 гг. в Шурышкарском районе Ямало-Ненецкого автономного округа и Казымском и Белоярском районах Ханты-Мансийского автономного округа [2], [3].

Медицинская культура ижемцев Нижнего Приобья аккумулирует бесценный опыт и знания, накопленные в Коми крае и приобретенные и в определенной степени «переосмысленные» в Сибири. Можно говорить о ее тесной взаимосвязи с родильной и похоронной обрядностью, жилищем, одеждой, пищей, народным календарем, хозяйственной деятельностью, т.е. с бытовой культурой в целом. Хорошая сохранность медицинских знаний на настоящем этапе объясняется их востребованностью у ижемцев, видевших в них не предрассудки прошлого, а оптимальный способ адаптации к новым условиям проживания.

В результате исторического развития и под влиянием определенных факторов магиико-медицинские знания ижемцев сложились в целостную систему. В первую очередь отметим роль природно-климатических особенностей местности, создающих материальную базу, на основе которой строилась и трансформировалась медицинская система народа. Основные ресурсы для врачебательной практики ижемцы черпали в природе. Как отметила один из наших информаторов, «в лесу живешь – всему научишься». В частности, более северное, по сравнению с «материнской» территорией, расположение новых мест проживания ижемцев предопределило набор растений и грибов, используемых в медицинской практике.

Как отметила наш информатор, раньше «больше лечились натуральными средствами, чем энергетикой». В результате сложилась рационально-экспериментальная в своей основе медицинская система. В этом моменте медицина ижемцев обнаруживает свое сходство с медициной ненцев, которая была основана «на опыте, полученном при непосредственных

наблюдениях за результатами лечения» [4; 65]. Быть может, корректно будет говорить и об научно-экспериментальном характере «северной», циркумполярной медицины в целом.

Специфика расселения на большой территории также наложила отпечаток на состав магиико-медицинских знаний, «закрепленный» за той или иной местностью. Считали, что «в каждой деревне свое лечение было». Например, жители с. Казым говорили, что у них не лечили в бане – «такой моды не было», в то время как в с. Мужа многие лечебные процедуры проводились именно в бане. В д. Новый Киеват не нашел применения медвежий жир, т.к. на островной местности попросту не было этих животных.

Свое воздействие на магиико-медицинские знания ижемцев оказал и кочевой образ жизни, который вели оленеводы. Отсюда минимум средств жизнеобеспечения при постоянных передвижениях, применение подручных и подножных лекарственных средств. Более того, их набор зачастую вообще не выходил за рамки функционирования организма человека, когда продукты выделения (моча и кал) были задействованы в безотходной оздоровительной цепочке. Происходящее в настоящее время перераспределение отраслей производящего хозяйства приводит к исчезновению продуктов оленеводства в арсенале лекарственных средств.

Занятие большей части ижемцев оленеводством предопределило не только минимальный набор лечебных средств, но и сказалось на системе заболеваний. По наблюдению информаторов, в семьях оленеводов отсутствовал ряд заболеваний, в частности, простудных, которым были подвержены жившие оседло. Это находит подтверждение и на научном уровне. Так, в «Докладе о развитии человека в Арктике» на основании данных российских ученых-медиков сообщается, что «модернизация и урбанизация имеют серьезные последствия для здоровья коренных жителей Сибири. Люди, переезжающие из удаленных мест в крупные населенные пункты, не только ощущают меньший контроль над своим здоровьем, но и в целом испытывают больший стресс» [5; 159], а следовательно, больше подвержены различным заболеваниям.

Конечно, слова «стресс» раньше не знали, но, по сведениям и оленеводов, и живших в поселках оседлый образ жизни являлся одним из факторов большей заболеваемости среди ижемцев.

В настоящее время на состояние здоровья, безусловно, оказывает влияние и экологическая обстановка. Так, обследование, проведенное у хантов и коми Шурышкарского района, выявило «значительный уровень иммунологических маркеров инфицированности вирусом гепатита В (31%). Отчасти это может объясняться отсутствием одноразового медицинского инструментария в прошлые годы, но нельзя исключить и некоторого снижения иммунологической резистентности у части населения (особенно имеющих хронические заболевания) вследствие влияния определенных экологических факторов» [6; 190]. Определенное влияние на здоровье в свое время оказало соседство с Новой Землей, где проводились ядерные взрывы. Наш информатор вспоминает, как во время испытаний содрогалась земля, а после выпал «розовый» снег, который любопытные дети пробовали на вкус (!). С последствиями такого любопытства помогли справиться сырые оленьи мясо и кровь, а также «сильная генетика».

Тяжелая физическая работа, выполняемая мужчинами, женщинами и детьми также предопределила структуру магико-медицинских знаний и большую востребованность умений, оказывающих воздействие на костно-мышечную систему человека. Здесь массаж, как ни один другой метод, способствовал оптимальной реабилитации и быстрому восстановлению здоровья. Однако в результате изменения образа жизни, произошедшего после развала хозяйственной системы, в настоящее время массаж не востребован или востребован в гораздо меньшей степени, чем раньше.

Одной из важных причин, влиявших на передачу и закрепление медицинских знаний у ижемцев, стало изменение семейной и – шире – «коллективной» жизни. Крепкая семейная и общинная жизнь содействовали тому, что лечение воспринималось как форма взаимовыручки, гармонизирующая не только состояние отдельного человека, но и всего социума, где коллективный труд был нормой. «Выпадение» одного из звеньев коллектива грозило распадом всей цепочки, всей группы. О высоком «социальном инстинкте коллективности» [7; 41] у ижемцев обследованной территории писали многие исследователи. З. Козлов отмечает, что у ижемцев «семейные вдовы живут хорошо, так как им оказывают помощь жители или родственники», нищих у них нет, «не отказывают бедным в по-

даянии» [8; 403]. Н.А. Лискевич (Повод) пишет, что «для ижемцев была характерна высокая степень солидарности общества», при которой «родственные, соседские и земляческие связи ... имели очень большое значение» [9; 191]. Как отмечается в «Докладе о развитии человека в Арктике», «культурная среда каждого индивидуума образуется на базе семьи и друзей, обеспечивающей здоровое поведение» [5; 159]. Наш материал показывает, насколько эффективной и прочной была у ижемцев эта взаимовыручка, а многие действия медицинского плана, направленные на здоровьесбережение, являлись именно коллективными, начиная от собирания трав и заканчивая спасением нуждающихся в экстремальных ситуациях. М.Я. Семяшкина (с. Мужу) вспоминает разговор с мамой, которая заговаривала чагу и делилась с нуждающимися в ней: «Говорит: “Вот этой соседке унеси, этой...” – “Мама, мы с таким трудом ищем чагу...” – Она: “Не все ведь могут ходить, надо со всеми поделиться. А нам даст Бог еще больше”». Знания не утаивались, а передавались нуждающимся для их скорейшей реабилитации и дальнейшего социального служения. В настоящее время большой коллектив сменился или рамками семьи, или небольшим кругом близких родственников и знакомых, где и находят применение традиционные магико-медицинские знания. Изменения в национальной структуре семьи в результате межэтнических браков способствуют нивелированию этнокультурных различий [10; 136–137], а следовательно, и частичной утрате традиционных знаний.

Долгое отсутствие помощи со стороны «официальной» медицины и нехватка лекарств также сказались на популярности народной медицины в прошлом и ее неплохой сохранности в настоящем. Чрезвычайная популярность народной медицины объясняется еще и настроенным, а местами негативным отношением к «официальной» медицинской помощи. И сейчас, по нашим наблюдениям, в домах пожилых ижемцев редко можно встретить лекарственные препараты из аптеки, а их самих редко можно застать в медицинских учреждениях. Некоторые не ходят в больницу вообще, а число их посещений можно пересчитать по пальцам одной руки.

Полагание только на «больницу» и «таблетку» – это такой расслабляющий момент, ведь они не требуют практически никаких усилий от человека. Здесь он выступает потребителем, в то время как в обществе без этих благ цивилизации человек был производителем, и его здоровье зависело от его активности и физического

напряжения. Современное знание достаточно унифицировано, в нем больше схожего, чем различного, больше глобального, чем индивидуального. Унификация культуры приводит к тому, что, как отметила один наш информатор, «сейчас отошли от традиции, все образованные, грамотные, все одинаково одетые». В то же время боязнь размывания культурной специфичности способствует чрезвычайной активности, особенно среди старшего поколения, а часто и их детей (т.е. среднего поколения), при «припоминании» отдельных элементов культуры.

В настоящее время в среде ижемцев происходит процесс реидентификации – конструирование этничности, заключающийся в попытках переосмысления групповой идентичности, актуализации исторической памяти [11; 134–150]. Это явление зафиксировано и в Республике Коми, и на территории расселения ижемцев в Западной Сибири [12; 133–142]. В нем, помимо молодого поколения, широко задействованы и пожилые люди – основные хранители этнических традиций. Под влиянием процесса этнической реидентификации традиционные знания, в том числе медицинские, получают как бы «вторую жизнь», становясь аттрактивным маркером идентичности. Причем, что важно, эти знания существуют не только в теоретическом виде, но они имеют практическую направленность. Так, одна из наших информаторов, показывая приемы массажа в реальном времени и пространстве на своей внучке, тем самым закрепляет свои умения и навыки и передает их следующему поколению. Здесь мы видим идеальную трансляцию знаний, совершенную не в устной форме, а через тактильные ощущения, благодаря которым эта девочка, вспоминая движения, когда-нибудь воспроизведет и сам массаж.

Проводившееся долгие годы атеистическое воспитание, естественно, не способствовало плавной преемственности знаний. Многие вспоминают, что были «пионерами, комсомольцами», «коммунистами», «не хотели слушать» то, что рассказывали бабушки. Отмечали, что «свое лечение в советское время запрещали», «это ведь всем не рассказывают, нельзя было», «много ведь не спрашивали у старых-то». Этот духовный разрыв не мог не сказаться и на общем «самочувствии» народа. Он и сформировал то девиантное поведение, из-за которого прервалась трансляция многих знаний, в том числе и медицинских, особенно базировавшихся на религиозных практиках. Духовная пустота, вызванная запретом на коллективные и индивидуальные религиозные действия, не была запол-

нена ничем идентичным по наполнению, в то время как ученые установили, что духовный компонент – один из ключевых для улучшения здоровья народов Севера [5; 159]. Возможно, и из-за этих причин традиционно тайные знания были частично или полностью десакрализованы, а поэтому их достаточно легко сообщают нам при личных беседах.

В результате всех трансформаций «настоящих» лекарей в настоящее время значительно меньше, чем раньше. Речь идет о тех, кто занимался врачеванием «на большое общество». Так, многие из опрошенных нами информаторов, хранителей лекарских знаний, до сих пор практикуют народные средства лечения или, по крайней мере, хорошо помнят о них, хотя не считают себя лекарями. В то же время круг их пациентов в настоящее время чаще всего ограничен родственниками; занимаются они и самолечением. Цепочка «лекарь» – «пациент» после многих лет пренебрежительного отношения к традиционным знаниям оказалась нарушенной.

В 1837 г., во время экспедиции на Северо-Восток Европейской России, А.И. Шренк сделал наблюдение, что «соседи русские обнаружили сильное влияние на всю народность архангельских зырян» [13; 167]. От других коми ижемцы «заметно отличались ... большей ориентацией на русские культурные традиции» [11; 137]. Ижемцы никогда не жили обособленно; и на своей родной территории, и в результате миграции они имели контакты то с одним, то с другим народом. Способствовало тому и хорошее знание языков соседей: «Почти все они говорят и по-зырянски, и по-самоедски, и по-остяцки, и по-русски» – отмечал наблюдатель начала XX в.» [14; 30]. Контакты на уровне магико-медицинских познаний с местным населением – северными народами, а также мигрантами, как правило, русскими, позволили быстрее адаптироваться к новым условиям проживания. (Впрочем, практически любая система оздоровления того или иного народа, если он развивается не изолированно, есть результат ее внутреннего развития и заимствований в результате контактов с другими этносами.) В то же время, отметит К.Н. Тихомиров, контакты с местным населением, «с новыми культурами приводит к тому, что начинают действовать механизмы, направленные на выживание группы» [15; 107], а следовательно, происходит определенная консервация знаний, в том числе медицинских.

В настоящее время причины трансформаций народной медицины кроются в заимствованиях из печатной литературы, средств массовой информации – газет, журналов, телевидения, ра-

дио, интернета. Они одновременно привносят новое, являясь факторами инноваций, и актуализируют старое. По местному телевидению демонстрируют телевизионные передачи краеведа из с. Мужы Т.В. Ануфриевой, в том числе посвященные народной медицине. Одна из них была посвящена травнице, жительнице с. Мужы Анне Модестовне Балиной (коми иной субэтнической группы). Одна из наших информаторов (ижемка), пройдя специальные курсы в Москве, практикует в Мужах массаж и гирудотерапию.

Итак, наш материал позволяет говорить о магиико-медицинском комплексе ижемцев Нижнего Приобья как об уникальном наборе методов и средств лечения, тесно связанном с повседневной жизнью человека, живом, меняющемся механизме, актуальном в прошлом и востребованном в настоящем.

Список литературы:

1. Бромлей Ю.В., Воронов А.А. Народная медицина как предмет этнографических исследований // Советская этнография. 1976. № 5. С. 3–18.
2. Ермакова Е.Е. Народная медицина ижемцев Нижнего Приобья // Вестник ТюмГУ. 2009. № 7. С. 173–180.
3. Ермакова Е.Е. Массаж в народной медицине ижемцев Нижнего Приобья // Вестник археологии, антропологии и этнографии. 2010. № 1 (12). С. 165–173.
4. Этнография и антропология Ямала / Г.А. Аксянова, А.Н. Багашев, А.А. Богордаева и др.; отв. ред. А.Н. Багашев. Новосибирск: Наука, 2003. 390 с.
5. Доклад о развитии человека в Арктике (ДоР-ЧА) / Ред. А.В. Головнёв; пер. с англ. Екатеринбург, Салехард: [б.и.], 2007. 244 с.
6. Коренное население Шурышкарского района Ямало-Ненецкого автономного округа: демографические, генетические и медицинские аспекты / Отв. ред. Л.П. Осипова. Новосибирск: ИПП «ART-AVENUE», 2005. 200 с.
7. Чешко С.В. Человек и этничность // Этнографическое обозрение. 1994. № 6. С. 35–49.
8. Козлов З. Описание прихода с. Мужы Березовского Уезда Тобольской губернии // Тобольские епархиальные ведомости. 1903. № 16. С. 394–404.
9. Повод Н.А. Коми Северного Зауралья (XIX – первая четверть XX в.). Новосибирск: Наука, 2006. 272 с.
10. Лискевич Н.А. Особенности этнокультурного развития коми с. Мужы Шурышкарского района Ямало-Ненецкого автономного округа // Вестник археологии, антропологии и этнографии. 2009. Вып. 11. С. 133–142.
11. Шабаяев Ю.П., Дронова Т.И., Шарапов В.Э. Коми-ижемцы, поморы и устьицелмы: модели культурных трансформаций // Этнографическое обозрение. 2010. № 5. С. 134–150.
12. По обе стороны Двубья / отв. ред. А.Г. Брусницына; авт. колл.: Т.В. Ануфриева, А.Г. Брусницына, П.М. Гудков и др. Екатеринбург: ИД «Автограф», 2010. 260 с.
13. Шренк А.И. Путешествие к Северо-Востоку Европейской России. М.: ОГИ, 2009. 496 с.
14. Туров С.В. Роль коми переселенцев в формировании старожильческого населения Обдорского края // Известия Уральского государственного университета. 2009. № 4(66). С. 22–32.
15. Тихомиров К.Н. Влияние миграций и новаций на формирование культурного облика населения Западной Сибири в XVII–XVIII веках // Культура населения XVI – XIX вв. как основа формирования современного облика народов Сибири. Омск: Изд. дом «Наука», 2005. С. 107–138.

ТРАДИЦИОННАЯ МОДЕЛЬ «ЗДОРОВОГО ОБРАЗА ЖИЗНИ» У КОМИ

© 2012 г.

И.В. Ильина

Институт языка, литературы и истории Коми научного центра Уральского отделения РАН

В традиционной культуре коми отсутствует понятие о здоровом образе жизни как целостной системе мер, предпринимаемых для сохранения здоровья, однако в фольклорных текстах, повседневных и обрядовых практиках, этикетных нормах и правилах закреплены представления об условиях здоровой и продолжительной жизни.

Всемирной организацией здравоохранения предложено следующее определение термина «здоровье»: «Здоровье является состоянием полного физического, духовного и социального благополучия, а не только отсутствием болезней и физических дефектов» (ВОЗ, 2007, с.5) При этом подчеркивается, что каждый человек рождается с определенным запасом жизненной энергии, которая и определяет его будущую жизненную роль. Данное определение согласуется с содержанием термина «здоровье», существующем в коми языке. Коми *дзоньвидзалун* 'здоровье' и выражения «*дзоньён-видзаён овны*» 'здоровым жить (быть)' (букв. целым-хранимым жить), «*дзоньён-бурён овны*» 'то же' (букв. целым-хорошим жить) связаны со словами *дзонь* 'полный, целый, целостный', *видзны* 'хранить', *бур* 'хороший, добрый, правильный' и означают собственно сохранение физической и психической целостности человека.

В то же время, в коми языке и культуре значение слов *видзны* и *видза* гораздо шире: *видзны* 'хранить, беречь, сохранять', но ещё и 'тратить, расходовать'; *видза* 'хранимое, священное' > *видз* 'пост', *вичко* 'церковь, храм, моленный дом' (< др.-перм. *видза* 'священный' + *коа* 'избушка, строение'); *ним видзны* 'знать заговоры' (букв. 'имя-славу хранить'), *ним видзысь*, *нимкыв видзысь* 'знахарь, знающий' (букв. 'хранящий имя') (Панюков, 2003, с.11). Таким образом, здоровье в традиционных представлениях коми рассматривается, как нечто священное, хранимое, но растрачиваемое, и поэтому требующее пополнения и охраны не только в физиологическом, но и в метафизическом смысле. В данной статье рассматриваются в первую очередь практические способы его сохранения.

Поскольку в традиционных обществах вся жизнедеятельность человека неразрывно связана с природой, то для народной культуры характер-

но согласование ее с природными ритмами. На Европейском Севере (исключая заполярную зону) люди жили «по солнцу»: вставали с его восходом, ложились спать с заходом; смена сезонных работ привязывалась к изменениям годовой солнечной активности и календарным циклам, когда самый напряженный труд совпадал с состоянием наивысшей активности человеческого организма (весна-лето). В календарной обрядности, дни, завершающие основные производственные циклы, становились праздниками.

Основные производственные циклы традиционно приурочивались к Благовещению (7 апреля по н.ст.) и Ильину дню (2 августа по н.ст.), когда завершались одни циклы работ и начинались другие. К Благовещению, связанному с наступлением весенне-летнего сезона, промысловки завершали пушную охоту и возвращались домой, крестьяне заканчивали вывозку сена, оленеводы выходили в тундру. Ильин день открывал рыболовецкую путину на северных реках, ижемские оленеводы, отпраздновав этот день, отправлялись с севера на юг, земледельцы заканчивали сенокосную страду. И в эти дни запрещалась любая работа, вплоть до того, что коми девушки на р.Оби в Благовещенье не заплетали косы, а, если у ребенка отрывалась пуговица, то матери разрешалось лишь слегка закрепить её. Запреты обосновывались в существующих поверьях: «Кукушка свила гнездо в Благовещенье, поэтому у неё нет дома», «У того, кто будет работать в этот день, отсохнут руки» (Конаков, 1993, с.42).

Запрет на работу существовал и в другие праздничные дни: на Рождество и на Параскеву Пятницу нельзя было прясть, в Крещенский сочельник после обеда запрещалось колоть дрова, заносить в дом дрова и воду, поить скот, щепать лучину, в Семёнов день не рекомендовалось ходить в лес, поскольку в эти дни якобы проходят медвежьи свадьбы. Широко распространены представления о том, что в определённые дни вода и земля должны отдыхать: к. «*му нимлун*» 'именины земли', «*ва нимлун*» 'именины воды', в эти дни нельзя их трогать ни плугом, ни бороной, ни веслом.

В сёлах и деревнях существовали локальные запреты на работу в престольные праздники,

причём, праздность в эти дни считалась не просто желательной, а необходимой. Отказ от праздности, по народным представлениям, был чреват болезнями и стихийными бедствиями: грозой, градом, наводнениями, бурей и т.д., уничтожающими результаты труда, о чем рассказывалось в местных преданиях и быличках (Ильина, 2008, с.46).

Строгое соблюдение периодических запретов на работу имело, несмотря на религиозно-магическое основание, значение психосоматического характера. Календарные праздники со всей сопровождающей их торжественной обрядностью, вольными развлечениями и сменой пищевого рациона, завершали один вид работ и, способствуя психологической разгрузке, давали отдохнуть человеку физически, тем самым освобождали от пережитых забот и подготавливали к предстоящим. Здоровье в таком производственно-обрядовом аспекте рассматривалось, как чередующееся убывание и прибывание жизненных сил, которые можно восстановить не только и не столько лекарственными средствами, сколько, и, прежде всего, правильным образом жизни, сочетанием физических нагрузок и разгрузок, здоровым питанием.

Важным для сохранения здоровья считалось чередование труда и отдыха и на повседневном уровне. Существенным компонентом режима дня, необходимым для восстановления жизненных сил был сон. С одной стороны, длительный сон расценивался как признак лени, и народные поговорки предупреждали: «Долго будешь спать, до самой смерти будешь в долгу перед людьми»; «Во время долгого сна <в хозяйстве> молока, масла не прибавится», «Весной будешь спать, осенью в тоску впадешь» (Плесовский, 1973, с.72). Считалось, что сонливость – признак лени, которая может передаваться при зевоте (у части коми *озёвом* называется «порча», от которой человек становится апатичным, сонливым, теряет интерес к жизни).

С другой стороны, полагая, что «выспавшийся человек любую работу сделает быстрее и лучше», спящего без особой необходимости старались не тревожить. Не принято было будить человека внезапно (исключая экстремальные ситуации), что было связано и с традиционными представлениями о душе, которая во сне может отлетать: сначала надо спящего обязательно позвать по имени, затем окликнуть погромче, лишь после этого будить активнее, лёгким прикосновением к плечу или спине. Это требование особенно неукоснительно выполнялось по отношению к детям, которых старались поднимать с помощью специальных побудок

или будильных песен, исполняемых быстрым речитативом:

Сон после тяжёлого труда или долгого пути ставился выше еды: «Спящего ради еды не буди, как проспится, поест. А сонный поест, так на пользу не пойдёт». Спящий человек в отличие от праздного гуляки имел право на свою долю в еде: «У спящего есть пай, у гуляющего пая нет». Так у коми оправдывали нежелание будить спящего к накрытому столу, при этом оставляя ему часть еды, как потенциальному работнику, в отличие от невыспавшегося гуляки. Здоровым сном считался так называемый *черный сон*, т.е. сон до полуночи, что связано и с учетом природных биоритмов.

Важнейшим условием крепкого здоровья считается полноценное питание: «На плохой пище скоро ноги протянешь»; «Голодной болезнью болеть тяжело»; «На хорошей пище лучше и работается» (Плесовский 1973, с.72). В то же время наблюдатели крестьянского быта отмечали, что «едят вообще умеренно. Обжоры между крестьянами, если они и есть, встречаются как исключение или по болезни. Многоедящих вообще не уважают и смеются над ними. Народ имеет понятие, что смешение кушаний и нарушение порядка их вредно» (Иваницкий 1890, с.27). В народных поговорках коми также подчеркивается значение умеренности в приеме пищи, неторопливости при еде: «Не спеши <во время еды>, в другое горло попадет»; «Сверх потребности не съешь»; «Не ешь жадно, <ты> ведь не собака».

В противовес широко распространенному стереотипу «полный человек - значит здоровый», существовало представление, что «сухощавый человек не стареет»; «сухощавому в поясицу не стрельнет»; «подсушенный <в печи> хлеб плесень не берёт» (о сухощавом). Излишняя худоба, как и излишняя полнота, считалась признаком нездоровья. В этом плане любопытно, что слово *укишал* в разных диалектах коми имеет противоположные значения: в удорском диал. – 'худой, измождённый, отощавший', верхневычегодском диал. – 'рыхлый, болезненно толстый, неповоротливый'.

В традиционной культуре коми выработано достаточно строгое отношение к постам, часть которых была довольно продолжительными и суровыми, многие соблюдали еженедельные посты и по средам и пятницам.

Был выработан и соблюдался режим питания, который оптимально учитывал природно-климатические особенности севера и производственные потребности крестьянина. Приём пищи происходил три-четыре раза в сутки: ранним

утром, после полудня и вечером или же ранним утром, в 9-10 часов, в 14-15 часов и вечером. Зимой, в период относительной бездеятельности, полноценных приемов пищи могло быть два (Иваницкий, 1890, с.27). Самыми плотными были завтрак и второй обед, каждый раз обязательно подавалось горячее блюдо, чаще всего – суп.

У оленеводческих групп коми питание по возможности было трёхразовым, причём, самым обильным был ужин, что объясняется условиями кочевого быта. При перекочевках было не до приготовления пищи, и при первой же возможности кипятили чай, который с хлебом и жиром составлял завтрак. Активный прием горячей жидкости в условиях Севера играл исключительную роль, поскольку активизировал обмен веществ, способствовал его нормализации и увеличению диуреза (Годовых, 2005, с. 142). Мясо и рыбу варили уже вечером, когда обустроивались на ночлег.

Традиционный рацион, включавший мясо, рыбу, зерно и мучные изделия, молоко и молочные продукты, в идеале был достаточно сбалансирован. Показательно, что синонимом пищи вообще, отождествлявшейся, например у соседних русских с хлебом/кашей, у коми чаще выступают мясо/рыба: выражения «*йёв-йя вылын овны*» 'на молоке-мясе жить', «*черйён-ййён овны*» 'с рыбой-мясом жить' означают полное довольство, сытую безбедную жизнь. Отличие состояло лишь в том, что в мясном рационе различных групп коми-зырян преобладала дичина или продукты животноводства.

Значительно отличался рацион питания коми-ижемцев, занимавшихся оленеводством в тундровой и лесотундровой зонах крайнего Севера, непригодных для земледелия и мало пригодных для домашнего скотоводства. Основой рациона оленеводов при дефиците растительной пищи и молочных продуктов являются мясо оленя и рыба, обеспечивающие организм необходимыми в экстремальных климатических условиях белками и жирами. Отсюда – максимальное использование оленьего мяса и мясо-продуктов. В пищу шли практически все части животных: мозг, сердце, почки, печень, кровь, молодые рога. Свежая, вяленая, сушеная или слабозасоленная оленина, рыба, тундровая дичь, бульоны на оленьем мясе и костях, рыбе, топленый внутренний олений жир, жир, снятый с бульона, костный мозг, каши и лепешки на оленьей крови были повседневной пищей. Особое значение имеет сыромятие: в летнее время это ягоды, дикорастущие лук и чеснок, зимой – строганина из оленины и рыбы и ежесезонно –

печень, сердце, кровь оленя, рыба. Сыромятие не только спасало от авитаминоза, но и позволяло избегать лишних физических затрат на приготовление пищи, экономить запасы достаточно дефицитного в редколесье или в тундре топлива.

Независимо от обеспеченности населения основными продуктами питания, в пищу широко вводились различные дикорастущие травы и плоды, являвшиеся не только сезонными лакомствами, но и витаминными добавками, общеукрепляющими и профилактическими средствами. В основном это грибы и ягоды (брусника, клюква, морошка, черника, черёмуха, малина, земляника, голубика, смородина, рябина), которые употреблялись в свежем, замороженном, сушёном, мочёном виде, с молоком, в составе киселей, а также молодые побеги борщевика, хвоща полевого, кислица, щавель, крапива. Весной дети варили в молоке корни дикой моркови, сосали сладкие соцветия ивы, ели с молоком молодые сосновые и еловые побеги, в больших количествах употребляли берёзовый сок и луб сосны. Ближе к осени собирали кедровые шишки, запекали в золе и лушили орехи, зимой заготавливали листовничную смолу, которую жевали для укрепления дёсен и отбеливания зубов. Исключительную роль ягоды и дикоросы играли в постные дни, когда ими замещали обычный рацион, поскольку в них содержатся витамины, биологически активные вещества, растительная клетчатка, углеводы, то есть всё необходимое для поддержания жизни.

Рассматривая обычаи и традиции, имеющие отношение к здоровому образу жизни, нельзя не остановиться на традициях употребления табака и алкоголя. В народе хорошо осознается вред, который наносится здоровью алкоголем: «*Водка силы глотает*»; «*Вина не извести, а вино человека доконает*», «*Пьяного любым ветром валит*» (Плесовский 1973, с. 184-185). У коми отсутствовали развитые традиции потребления крепких алкогольных напитков. Единственный традиционный алкогольный напиток *сур*, приготавливаемый из ржаного или ячменного солода, не отличался крепостью и употреблялся в особых праздничных и обрядовых ситуациях, направленных на обновление жизненных сил. Как и у многих народов северной Европы, пиво у коми было ритуальным напитком с высоким сакральным статусом. Для повседневного потребления использовали свежий солодовый настой, который считался полезным и для детей.

Водка часто противопоставлялась пиву, как “чистому” напитку, ею за праздничным столом

обносили гостей один раз и поили из маленькой рюмки, «*потому что от пива только ноги слабеют, а от водки — и память, и ноги*». Водкой иногда угощали травниц и костоправов за лечение, но злоупотребление ею знахарем, особенно в ночное время, считалось верным признаком обращения к нечистым духам (Мифология коми, 1999, с.140). Вероятно, поэтому, несмотря на ритуальное значение алкогольных напитков, в обыденности старались воздерживаться от их употребления.

Участившиеся с конца XIX – начала XX вв. факты злоупотребления спиртным осуждались и рассматривались как болезнь. Показательно, что некоторые пьяницы, пытаясь оправдаться, объясняли пристрастие к спиртному воздействием *шевы* или *вина гаг* 'винная тварь' — духа, проникающего внутрь человека, требующего вина и вызывающего разного рода болезненные состояния. Поэтому народные врачеватели пытались лечить пьющих традиционными средствами борьбы с *шевой*, в частности отваром плауна-баранца, вызывающего сильную рвоту (Ильина, 1997, с.69).

В представлениях о здоровом образе жизни большое значение придавалось личной и общественной гигиене, гигиене жилища: «*В чистый дом никакая болезнь не зайдет*»; «*Чтобы не болеть, надо чисто жить*». Аккуратность и опрятность человека, умение хозяйки поддерживать чистоту в доме всегда ценились очень высоко, а про неопрятную с осуждением говорили: «*У неё в избе (посреди пола) только сохи да бороны не хватает, остальное всё есть*». Хорошие хозяйки каждый день подметали жилище вениками, еженедельно мыли пол с помощью дресвы, которая отдраивала половицы до белизны. Обязательной была генеральная уборка в Чистый четверг, освященная христианской традицией. По случаю этих ежегодных уборок женщины собирались на особые *помочи* ещё в 1980-ых гг.

У ижемцев особенно строго соблюдались правила, направленные на сохранение чистоты окружающей среды. Место, где стоял чум, тщательно убиралось, и собранный при этом мусор сжигался. Обычай мифологически обоснован: считалось, что сразу после откочевки людей на этом месте появляется дух, который собирает все то, что оставлено, и посредством этих предметов может причинить вред уехавшим людям.

К индивидуальной аккуратности начинали приучать с младенческого возраста. Считалось недопустимым держать ребёнка в мокрых пелёнках или заворачивать в непростиранные, просто подсушенные: «Хоть просто пропусти

сквозь воду, но чтобы никакого запаха не было». Считалось важным приучать ребёнка к трехмесячного возраста к хождению в туалет.

Огромную оздоровительную и гигиеническую роль играла баня, которая являлась непременным атрибутом крестьянского быта. Обязательной для всех считалась еженедельная субботняя баня, порядок посещения которой был строго регламентирован. В страдную пору баню топили и ежедневно, поскольку посещение парной снимало усталость и восстанавливало силы после тяжелого физического труда. Закаливающее и укрепляющее значение имел обычай после парения, в зависимости от времени года, обливаться холодной водой или растираться снегом: «даже зимою в жесткий мороз зыряне выскакивают на снег и катаются по нему голые, не ощущая некоторое время холода» (Сергель, 1928, с.22).

Детально продумана и максимально защищала человека от неблагоприятного воздействия внешней среды традиционная одежда коми. Она помогала сохранить баланс температур, регулировать потоотделение, сохранить терморегуляцию организма в соответствии с разными физиологическими состояниями (физическими нагрузками). Наряду с незаменимыми в условиях тундры малицами, кисами, парками, заимствованными коми от ненцев существовали и специализированные одежда и снаряжение. Охотничья безрукавка *лаз, лузан*, из кожи, сукна или грубого холста получила широкое распространение по всей таёжной зоне Европы и Сибири, поскольку обладает целым рядом достоинств: не стесняет движений, прогревает и сохраняет от дождя и росы спину, грудь, колени, не задерживая пот и конденсат (в отличие от глухой одежды с рукавами), к тому же позволяет равномерно распределять по поверхности спины и позвоночному столбу значительный груз.

Во избежание заболеваний, вызванных физическим перенапряжением и различными травмами, советовали соблюдать осторожность в быту, на сельскохозяйственных работах и промыслах, особенно на охоте. С ранних лет детей знакомили с оптимальными приемами труда, в первую очередь собственным примером и советами: «*Как глаза бережешь, так же себя береги*»; «*Тяжелее себя <собственного веса> не поднимай*»; «*Руки <твои> пока ещё не толще ваги*» (т.е. – вагой приподнимай бревно, а не руками)). Иногда сентенции облекались в более доходчивую форму иронии: «*Бревно за серёдку не хватай, а то сломаешь*» (т.е. перемещай сначала один конец бревна, а

потом другой, не пытайся сразу передвинуть); «Если за черту выходишь, руки вытягиваются» (т.е. при рубке дома, чем дальше заходишь за черту, тем шире и глубже приходится вырубать паз). Особое внимание уделялось исправности и идеальной подготовке инструментов. Рукоятки вил, граблей, косовища, веретёна должны быть гладкими, топоры, ножи, косы, стамески – отточенными: «Тупая коса поясницу ломает, острая – самосеком летает»; «Нож тупой – хозяин скупой»; «У него не руки падают, а соха с бороной пляшут»; «Не то мука, что работы много, а то мука, что снаряжение убого». Следили за тем, чтобы во время работы, особенно, в холодный сезон, наиболее уязвимые места на теле были предельно защищены: кисти – рабочими рукавицами, запястья – специально связанными шерстяными напульсниками, поясница – шерстяным вязаным поясом или поясом из собачьей шкуры, шея – шарфом из беличьих или заячьих хвостов или длинными (до метра длиной) ушами меховой шапки. От перегрузок становую часть позвоночника предохранял и широкий кожаный пояс, постоянный атрибут оленеводов, промысловиков во время промысла, плотников и сплавщиков. Немалое значение придавали физическому развитию (игры, закаливание), как одной из составляющих здорового образа жизни.

Анализ эмпирически выработанной системы сохранения здоровья показывает, что традиционные этикетные нормы отражают понимание зависимости физиологического состояния человека от его психоэмоционального самочувствия. Хорошо осознавалось, что причиной заболевания может стать не только внешнее физическое воздействие, но и грубое слово, оскорбление, моральная травма, испуг: «Добрая беседа всегда хороша, всему телу, а с дурными разговорами всегда плохо, всё болеешь». В семейном кругу, в отношениях с соседями старались не доводить дело до конфликтов, а при их возникновении сглаживать. Ругань и сквернословие нередко воспринимались как ослепление и обращение к темным магическим средствам. К примеру, в коми языке слова *ёрсьыны* 'проклинать, клясть' и *ёрччыны* 'ругаться' восходят к одному корню *ёрны* 'слепить, ослеплять, проклясть', так же, как *нимтысьыны* 'обзывать', *нимавны* 'прославить, но и ослабить', *ним видзны* 'пользоваться заговорами' являются производными от *ним* 'прозвище, имя, слава'. Разумеется, в этом сказывается традиционное отношение к слову, как к одному из сильнейших средств не только магического, но и физического воздействия на

человека, равного предметному материальному воздействию. Отсюда обращение к оберегающим здоровье и имя формулам, заговорам, отсюда же требование к соблюдению гигиены вербальной среды: «Плохого человеку не говори, землю обойдёт и по тебе слово твоё ударит». Считалось, что знахари исцеляют не только лекарствами и физиотерапевтическими средствами, но и словом. Причём, как заговорами и молитвами, так и задушевными беседами с пациентом, отвлекающими разговорами, мягкими интонациями, на что часто обращают внимание информаторы. Наблюдатели традиционного крестьянского быта отмечали высокую культуру общения именно в психологическом и нравственном плане: «обычны выражения вежливости, уважения, дружбы, любви и ласки. При встрече снимают обоюдно шапку и кланяются, здороваются за руку, разговаривают. При встрече в пути говорят: «Бог в путь», «мир дорогой», «путем дорогой». Приветствуя работающего, говорят: «Бог в помощь». Ласковых эпитетов существует великое множество. Если разлучаются надолго, обнимаются, целуются крепко и при этом говорят: «прости, не поминай лихом» (Иваницкий, 1890, с.62).

Вокруг человека, находящегося в критической ситуации, в стрессовом состоянии старались создать спокойную психологическую атмосферу. Меры, предпринимаемые для охраны душевного покоя беременной женщины, позволяют предполагать, что хорошо осознавалась связь между психологическим состоянием женщины и здоровьем будущего ребенка. Считалось, что добрым отношением к беременной женщине сохраняется и её плод. С другой стороны, существовала масса рекомендаций для беременной, направленных на встречную корректность, поскольку считалось, что грубость и вздорность с её стороны непременно должны сказаться на здоровье её ребёнка.

Обращает на себя внимание направленность культурных норм на формирование позитивной личности, способной справляться с собственными проблемами. Существует много выражений, в которых отражено негативное, осуждающее отношение к людям, жалующимся в повседневной жизни на свою долю: «Не надо скрипеть подобно древоточцу», «Скрипучее дерево весь век скрипит, а ноющий человек весь век хнычет» (Мишарина, 2008, с.96).

Особо следует отметить роль календарной, семейной обрядности, которая в традиционном обществе выполняла не только религиозные, социальные функции. Участие в ритуале помогло снять коллективное и индивидуальное

напряжение, возникающее вследствие изменения хода жизни, появления новых обстоятельств. Ритуальный смех, ритуальный плач, выполнение обрядовых действий давали возможность активно выразить свои эмоции, как позитивные, так и негативные, пережить потрясения, изменения, почувствовать участие окружающих, что, безусловно, производило значительный психотерапевтический эффект.

Оценивая традиционные представления коми о здоровом образе жизни, можно выделить следующие составляющие: следование природным биоритмам; ежедневный труд с обязательным чередованием физических нагрузок и полноценного отдыха; рациональное питание и режим, соответствующие природно-климатическим условиям, физическим нагрузкам, физиологическим особенностям человека; употребление алкоголя только в ритуальных целях; адекватная защита от воздействия внешней среды; соблюдение норм личной и общественной гигиены; следование позитивным жизненным установкам и возможность снятия психоэмоционального напряжения посредством сопереживания коллектива. Формирование этих установок происходило в обществе, в котором здоровье являлось важнейшей жизненной ценностью, имеющей гораздо более высокий социальный престиж, нежели в современном урбанистическом обществе. Современная модель здорового образа жизни складывается в совершенно иных экономических и социальных условиях, когда на первое место выходят иные ценности, возрастают и изменяются нагрузки на организм человека, увеличиваются риски экологического, техногенного, психологического характера.

Единые базовые составляющие наполняются различным содержанием, а выстраивание здорового образа жизни по традиционному образцу возможно преимущественно на личностном уровне.

Список литературы:

1. Всемирная Организация Здравоохранения. Основные документы. Женева. 2007.
2. Годовых Т.В., Дохнова Л.И., Тынены Т.И. Расцвет в этномедицине Чукотки. Магадан. 2005.
3. Иваницкий Н.А. Материалы по этнографии Вологодской губернии // Известия Императорского общества любителей естествознания, антропологии и этнографии при Московском университете. 1890. Т. LXIX.
4. Ильина И.В. Народная медицина коми. Сыктывкар. 1997.
5. Ильина И.В. Традиционная медицинская культура народов Европейского Северо-Востока (конец XIX- XX вв.). Сыктывкар. 2008.
6. Конаков Н.Д. От святок до сочельника. Коми традиционные календарные обряды. Сыктывкар. 1993.
7. Мишарина Г.А. Психотерапевтические функции причитаний (на материалах коми традиции) // Народная медицина в системе культурной адаптации населения Европейского Севера: итоги и перспективы междисциплинарных исследований. Сыктывкар. 2008.
8. Мифология коми. Энциклопедия уральских мифологий. М. 1999.
9. Панюков А.В. Этнолингвистический аспект изучения коми заговорной традиции: нимкыв видзем. Сыктывкар. 2003.
10. Плесовский Ф.В. Коми пословицы и поговорки. Сыктывкар. 1973.
11. Сергель С. В зырянском крае. М. 1928.

ПАЛЕОПАТОЛОГИЧЕСКАЯ ХАРАКТЕРИСТИКА ЛЮДЕЙ ИЗ СРЕДНЕВЕКОВЫХ МОГИЛЬНИКОВ У ПОСЕЛКА ЗЕЛЕНЬ ЯР

© 2012 г.

Д.И. Ражнев

Институт проблем освоения Севера СО РАН, г. Тюмень

Археологический комплекс памятников Зеленый Яр находится около одноименного поселка Приуральского района ЯНАО. Он расположен на пойменном острове, образованном с одной стороны р. Полуй, с другой – протокой Горный Полуй и включает в себя два могильника: 8–9 вв. и 13 в. (Зеленый Яр ..., 2005)

В группе ранних погребений 8-9 вв. оказалось возможным определить половозрастные характеристики 12 индивидуумов. Среди них 6 детей в возрасте 2-9 лет и 6 взрослых. 4 взрослых индивидуума идентифицированы как мужчины, пол двух индивидуумов установить не удалось, женщины в выборке достоверно не определены. В группе погребений 13 в. определение пола и возраста удалось провести для останков 20 человек. Среди них 5 детей в возрасте от рождения до 7 лет, один молодой человек 15-25 лет, 14 взрослых. Останки 9 взрослых людей диагностируются как мужские, по костям 5 взрослых индивидуумов пол установлен не был. Здесь, так же как и в ранней выборке, женщин достоверно не выявлено (табл. 1).

Палеопатологическое исследование антропологического материала проводилось на визуальном макроморфологическом уровне и охва-

тывало зубочелюстные заболевания, артрозные проявления суставов, травмы.

Начнем рассмотрение патологий со стоматологических проблем. Апикальный (периапикальный) абсцесс. Это результат острого воспаления тканей, вокруг верхушки зуба. При этом в костной ткани альвеолы образуется очаг гнойного распада (Струков, Кременецкая, 1993; Овруцкий, 1991).

В погребениях раннего этапа апикальный абсцесс был обнаружен у корней 1 зуба единственного взрослого индивидуума доступного для исследования. Это дало нереальные 100% поражение апикальным абсцессом в ранней группе. Заболевание наблюдается в области правого первого моляра. Коронка зуба патологически стерта, что позволяет полагать проникновение инфекции в ткани периодонта через пульпозную полость. В погребениях позднего этапа апикальный абсцесс наблюдался у трех индивидуумов. В двух случаях каверны обнаружены у корней М₁, в одном в области М₂. (табл. 2).

Обращает на себя внимание факт локализации абсцесса во всех четырех случаях у жевательных зубов (моляров) нижней челюсти. Для одного индивидуума достоверно зафиксирована

Таблица 1

**Половозрастные характеристики выборок
 из разновременных могильников Зеленого Яра**

Возраст/Пол	VIII-IX вв.	XIII в.
Дети	6	5
Подростки (15-20 лет)	-	1
Взрослые	6	14
в т.ч. мужчины	4	9
женщины	-	-
Всего	12	20

Таблица 2

**Частота встречаемости зубочелюстных патологий
 в выборках разных периодов могильников Зеленого Яра**

Выборки	Апикальный абсцесс				Кариес				Прижизненная утрата зубов			
	Альвеолы		Инд.		Зубы		Инд.		Зубы		Инд.	
	N	%	N	%	N	%	N	%	N	%	N	%
VIII-IX вв.	32	3	16	0	16	0	1	0	32	0	1	0
XIII вв.	107	2,8	98	1,0	98	1,0	9	11	101	0	9	0
Всего	139	2,9	114	0,9	114	0,9	11	9	133	0	11	0

патологическая стертость коронки пораженного зуба. На аналогичном зубе другого индивидуума зафиксирован скол эмали. Все это подводит нас к мысли, что наиболее вероятной причиной проникновения инфекции к корням может быть травма коронки зуба или периодонта.

Кариес в единственном случае обнаружен на челюсти из группы 13 века (табл. 2). Кариозное поражение представляет собой небольшую каверну на жевательной поверхности левого М₂. Судя по его локализации, он, вероятно, может иметь травматическое происхождение. Таким образом, в поздней группе доля зубов пораженных кариесом составляет около 1%, доля же пораженных индивидуумов близка к 10%.

Среди исследованных альвеол ни одна не была затянута костной тканью, это означает, что у рассматриваемых индивидуумов ни один зуб не был утрачен при жизни (табл. 2).

Эмалевая гипоплазия - локальное уменьшение толщины эмали, возникшее в результате подавления активности ростовых клеток в период формирования зуба (Бужилова, 1998; Goodman et al, 1980; Zhou, Corguccini, 1998). Таким образом, при изучении достаточно выраженных дефектов можно составить представление о качестве жизни человека в детстве. В нашем случае выраженная линейная гипоплазия фиксировалась на постоянных резцах и клыках, что отражает период примерно с 1 до 4 лет.

Как видно из таблицы 3 на передних зубах большинства индивидуумов ранней группы и всех поздней имеются гипоплазийные дефекты. Это означает, что большинство людей живших в 8-9 и 13 вв испытывали во время раннего детства сильные истощения. Однако следует обратить внимание и на то, что около трети детей переживала этот возрастной период без голодовок и серьезных заболеваний.

Таблица 3

Встречаемость линейной эмалевой гипоплазии на постоянных клыках и резцах

Выборки	Кол-во инд.	% поражений
VIII-IX вв.	5	60
XIII вв.	2	100
Всего	7	71

Теперь перейдем к костным патологиям. Различные артрозные проявления обнаружены на некоторых позвонках и эпифизах длинных костей разных индивидуумов. Как правило, они имеют слабую и среднюю выраженность.

Травмы. На одном черепе взрослого мужчины из погребения 13 века в правой части затылочной кости обнаружено отверстие треуголь-

ной формы (10x12x14 мм). Края ровные, стенки расходятся внутрь таким образом, что внутренний контур больше наружного. Описанное отверстие, по всей видимости, является результатом проникающего ранения, нанесенного предметом треугольного сечения – вероятнее всего, наконечником стрелы.

Еще одно поражение от стрелы относится также к мужчине и также поздней группы (рис. 1) Внутри черепа был обнаружен наконечник стрелы (общая длина 3,5 см, длина лезвия 2,5 см, плоский). Наконечник находился в области правой височной ямки, на уровне глазницы. Его длинная ось была сонаправлена с длинной осью черепа, острие обращено в сторону затылка. Положение наконечника позволяет заключить, что стрела попала в глазное отверстие, проникнув внутрь головы на 9 см. Полученное ранение с большой вероятностью могло быть смертельным.

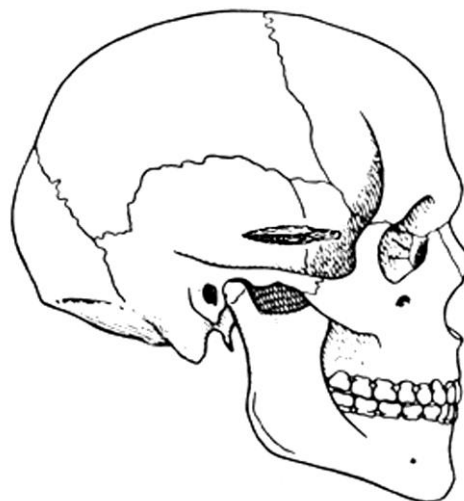


Рис. 1. Схема расположения наконечника стрелы внутри черепа мужчины из выборки XIII в.

Еще один случай насильственной травмы относится к фрагментированному черепу взрослого человека, обнаруженному в дерновом слое. На левой теменной кости этого черепа имеются множественные надрезы, нанесенные орудием с острым лезвием. Надрезы располагаются в задней части кости и образуют единую линию. Эти парамортальные повреждения соответствуют следам проведенного скальпирования.

В посткраниальной выборке зафиксирован, по все видимости, всего один заживший перелом. Дистальный эпифиз левой лучевой кости возмужалого мужчины поздней группы патологически утолщен. Такая морфология дает основание предполагать ушиб руки или даже ее перелом без смещения. Подобная травма является



Рис. 2. Колото-резанные ранения на мумифицированные останки правой стороны грудной клетки мужчины из выборки XIII в.

типичной при падении с выставлением руки. Также сходные проявления могут получаться и при парировании удара наносимого в верхнюю часть туловища (Дьяченко, 1958; Jurmain, 1999).

В одном из коллективных погребений 13 в. были обнаружены мумифицированные останки правой стороны грудной клетки мужчины. На кожных покровах спины хорошо фиксируются два открытых разреза (рис. 2): один в области нижнего угла лопатки (длина 21 мм), другой на краю боковой складки в средней части грудной клетки (длина 23 мм). Края разрезов несколько расходятся, их окраска и цвет подлежащих тканей темно-коричневый, практически идентичный окружающим покровам. Не остается сомнений, что это проникающие ранения, нанесенные в спину предметом с острым лезвием. Судя по тому, что раны незажившие, человек жил недолго после их нанесения. Таким образом, и этот мужчина, по всей вероятности, погиб в ходе боя. Стоит обратить внимание на то, что в этом погребении находились останки еще двух людей. Судя по обряду и одновременности захоронения эти люди также не пережили этого вооруженного столкновения.

Санологическое рассмотрение выборок разновременных могильников Зеленого Яра проявляет следующую картину.

Анализ заболеваний зубно-челюстного аппарата показал высокий уровень зубного здоровья у исследованных людей. У них практически отсутствовали серьезные заболевания инфекционной и трофической природы, и не наблюдалось прижизненной утраты зубов. Выявленные патологии (апикальные абсцессы, кариес) определяются, по всей видимости, травматическим фактором. Наличие линейных гипоплазийных дефектов на передних зубах свидетельствует о переживании большинством индивидуумов периодов истощения в раннем детстве.

В обеих временных группах переломы крайне малочисленны. Минимальное количество заживших переломов обнаружено также и в остеологической серии «хантов Халас-Погора». Примечательно, что и в этой серии единственный обнаруженный перелом также приходится на лучевую кость (Чикишева, Бацевич, 1988).

Единственным отличием между выборками 8–9 и 13 XIII вв. является количество насильственных поражений. Все зарегистрированные

боевые ранения встречены только в поздней группе. Следует добавить, что коллективные одновременные погребения также присутствуют только в могильнике этого времени. Согласно археологическим данным и палеопатологическому анализу они интерпретируются как могилы воинов, убитых в бою.

Хорошее здоровье, незначительное количество переломов, малая изношенность суставов свидетельствует об очень высоком уровне адаптации рассматриваемых людей к природно-климатическим условиям обитания. Свидетельством в пользу этого же является и специфика телосложения, которая характеризует ее обладателей как представителей арктического адаптивного типа (Зеленый Яр ... , 2005, с. 169, 170).

Исследование поддержано грантом РФФИ 10-06-00045 и программой президиума РАН «Изменчивость адаптивных возможностей и саналогического состояния аборигенов Сибири в конце I – середине II тыс. н.э.».

Список литературы:

1. Бужилова А.П. Палеопатология в биоархеологических реконструкциях// Историческая экология человека. М. Институт Археологии РАН. 1998. С. 87–146.
2. Дьяченко В.А. Рентгенодиагностика заболеваний костей и суставов. М.: Медгиз. 1958. 263 с.
3. Зеленый Яр: археологический комплекс эпохи средневековья в Северном Приобье / Алексахенко Н.А., Бруснищина А.Г., Литвиненко М.Н. и др. Екатеринбург, Салехард: УрО РАН, 2005. 367 с.
4. Овруцкий Г.Д. Болезни зубов и полости рта// Справочник практического врача. Под ред. А.И. Воробьева. Т. 2. М.: Медицина. 1991. С. 290–299.
5. Струков. А.И., Кременецкая Л.Е. Болезни зубочелюстной системы и органов полости рта. // Струков А.И., Серов В.В. Патологическая анатомия. М.: Медицина. 1993. С. 635–662.
6. Чикишева Т.А., Бацевич В.А. Применения методов оценки патологического состояния скелета при изучении древнего населения // Палеоантропология и археология Западной и Южной Сибири. Отв. ред. В.П. Алексеев. Новосибирск: Наука. 1988. С. 54–65.
7. Goodman, A.H., Armelagos, G.J., Rose, J.C. Enamel hypoplasias as indicator of stress in three prehistoric populations from Illinois.// Human biology, 52. 1980. P. 515–528.
8. Jurmain R. Stories from the skeleton. Behavioral reconstruction in human osteology. Amsterdam: Gordon and Breach, 1999. 215 p.
9. Zhou, L., Corruccini, R.S. Enamel hypoplasias related to famine stress in living Chinese. // American Journal of Human Biology, 10. 1998. P. 723–733.

ОБ ОСОБЕННОСТЯХ ИСПОЛЬЗОВАНИЯ НАРОДНОЙ МЕДИЦИНЫ В РОДИЛЬНОЙ ОБРЯДНОСТИ НЕНЦЕВ

© 2012 г.

С.Е. Сэрпиво

ГКУ ЯНАО «Научный центр изучения Арктики»

Ведение оленеводческого хозяйства ненцами способствует сохранению традиционной культуры. Но изменения, происходящие в обществе в целом, со временем приводят к трансформации традиционных культур и их составляющих элементов. К ним относится и народная медицина, включающая в себя как рациональные знания, опыт выработанный веками, так и магию. Несмотря на бурное развитие медицины, народные методы лечения болезней ненцы продолжают использовать и в наше время. В первую очередь это простейшие доступные методы и способы лечения болезней, позволяющие порой спасти жизнь.

В народной медицине определенного развития достигло родовспоможение. Как отмечает Б. И. Василенко, оказание помощи при родах относится к тем лечебным приёмам, которые были освоены ещё первобытным человеком. В дальнейшем повивальное дело и уход за новорожденным совершенствовались сообразно условиям жизни и хозяйственной деятельности людей. В них также нашли отражение обычаи и традиции, которыми люди руководствовались в повседневной жизни и их религиозные верования [1997. С. 56].

Использование народной медицины в родильной обрядности ненцев отдельно не рассматривалась. Повивальное дело описано в диссертационной работе Л. В. Хомич «Ненецкая женщина до и после Великой Октябрьской революции» [1951], «Ненцы» [1966], «Ненцы. Очерки традиционной культуры» [1995]. Способы родовспоможения кратко описаны в работе Б. И. Василенко «Народная медицина ненцев» [1997]. Роль запретов родильного обряда и деятельность повитухи рассмотрена в статье С. Е. Сэрпиво [2011].

Рождение детей в ненецкой семье было желанным. Напротив отсутствие детей воспринималось как несчастье, зачастую виноватой считалась женщина. Не имея медицинского заключения о её и своём здоровье, муж мог развестись с ней, либо взять себе вторую жену, при которой бездетной отводилась роль прислуги.

На протяжении всей жизни ненцы в традиционном обществе должны соблюдать определенные правила, запреты, регламентирующие

их поведение в быту, хозяйственной деятельности, при совершении тех или иных обрядов. Вера народа с помощью слова *хывы / хэвы* – грешно, запрещено, *хэбяха* – грех, запрет - не допустить нежелательных действий, защитить человека и его здоровье, защитить мир людей в целом [Харючи, 2008. С. 279]. Наибольшее число запретов и ограничений связаны с родильной обрядностью. Роль запретов родильного обряда для традиционной ненецкой культуры была в защите роженицы и ребёнка от злых сил, в защите социума от представителей сакрального мира, которыми являются роженица и ребёнок. Чётко выполняя все запреты, ненецкая женщина верила в благополучный исход родов, в рождение здорового ребёнка [Сэрпиво, 2011. С. 178]. Основа запретов родильного обряда связана с репродуктивными способностями женщины. В традиционной культуре ненцев женщина играет главную роль как хранительница домашнего «очага», как продолжательница рода. По мнению Л. В. Кириповой, исходя из ненецкой мифологии, «женщина выступает праматерью-прародительницей мира..., в отличие от мужчин женщина деятельна в разных мирах. Женщина связывает «этот мир» с «иным миром», с миром духов. Именно детородная функция женщины и обуславливала её особое положение в традиционном обществе. Она выступает как представительница сакрального мира и от её поведения зависят судьбы людей [1995. С.30]. Все запреты и ограничения, имеющиеся в литературе, несколько не унижали женское достоинство и соблюдались вполне осознанно, потому что девушка, женщина знала, что от её поведения, от правильности её действий зависит благополучие семьи, рода.

Практически у всех народов наблюдается ритуальная изоляция роженицы на время родов в отдельное помещение: у сынских хантов *ай хот* или *повр хот* [Галигина, 2005. С. 80], у коми – в бане или сенях [Бойко, 2009. С. 43], у бурят в отдельном шалаше или амбаре [Скрынникова, Батоева, 2002. С. 47] и т.д. Как отмечается в научной литературе, у ненцев для роженицы ставился отдельный чум - *ся"мэй мя* (бук: сакрально нечистый чум, предназначенный для родов) [Харючи, 2001. С.42]. За не-

имением возможности поставить *ся"мэй мя*, женщины рожали в передней сакрально нечистой половине чума *сея'няна*, отгороженные занавеской, при этом мужчин и детей отправляли на улицу или в соседний чум. Происходит полное ограждение роженицы как существа «нечистого» от мира людей, где связующим звеном является только повитуха. Функция родильного чума – сохранение таинства родов, изоляция роженицы от социальной сферы. Роженица в этот период очень уязвима, её оберегают от злых духов (в чуме постоянно горит огонь, который выполняет апотропическую охранительную функцию, аротропю – отводящий порчу), но вместе с тем она опасна для людей. Как уверяет Д. К. Зеленин: «Акт родов...оскверняет всё окружающее и в первую очередь ребёнка и роженицу. Нечистое же, с точки зрения анимистического миросозерцания тем и отличается от чистого, что привлекает к себе злых духов и вполне доступно злым духам» [Зеленин, 1930. С. 30].

Родильный обряд относится к области сакральных знаний, доступ к которому имел не каждый. Исполнителем всех обрядовых действий является повивальная бабка *сю'небя*, переводимое дословно как «пупковая мать», она же и осуществляет приход ребёнка в сферу социального пространства. Это, как правило, были женщины пожилого возраста, достигшие сакральной чистоты (*няромы*), т.е. климактерического периода, не обладающие репродуктивными способностями. Именно эта «иннаковость» позволяла им выступать в качестве медиатора (проводника) между мирами. Подобное «...состояние приравнивает её к шаману, т.е. она приобретает способность нейтрализовать нечистоту...» [Скрынникова, Батоева, 2002. С. 105]. Выполняемые ею функции были самые разные: постоянно поддерживать огонь, греть воду, готовить настой чаги – *тюнча'и*, перерезать пуповину и обмыть новорожденного, ухаживать за роженицей, проводить обряд сакрального очищения.

В народной медицине ненцев существовали различные способы родовспоможения, которыми пользовались повивальные бабки при тяжелых родах. Условно их можно подразделить на физические, психологические и сакральные. *Физические* методы. По мнению Б. И. Василенко «С целью стимуляции родов, бабки старались вызвать рвоту, для чего давали размешанный в воде порошок, заталкивали в рот роженице прядь её собственных волос. ... Для ускорения родильного процесса, делали также прижигание активных точек на коже роженицы в левом под-

реберье и над подвздошной костью», которое производили с помощью прижатой чаги [Василенко, 1997. С. 57]. Или как отмечает Л. В. Хомич: «Бабка обычно находилась за спиной роженицы и, упираясь коленями ей в крестец, сильно сдавливала живот женщины руками» [1966. С. 178]. Особо опытные повитухи умели приводить плод в правильное положение ещё в утробе матери, а также выправлять голову новорожденному.

Ещё одним из приемов народной медицины используемых в родильном обряде, является иглоукальвание. К его помощи ненцы прибегали при оживлении ребенка, родившегося в асфиксии. Иглоукальвание ненцы раньше осуществляли с помощью костяных игл, позднее для этих целей они стали использовать обыкновенные швейные иглы. Иголкой повитуха производила быстрые поверхностные уколы в кончики пальцев рук или ног, до появления первого крика ребёнка.

Для остановки кровотечения роженице давали пить специальный клей, который повитуха варила из оленьих копыт или осетрового пузыря [Василенко, 1997. С. 57].

К *психологическим* методам можно отнести обряд взаимного признания в неверности, в измене. При длительных и тяжелых родах у ненцев принято было проводить обряд взаимного признания в неверности, якобы способствовавший облегчению положения женщины. По мнению В. Иславина обряд проводит повитуха либо шаман [1847. С. 120]. Подробное описание данного обряда даётся в работе Л. В. Хомич: «... обязанностью повивальной бабки было заставить роженицу сознаться в грехах. На особом шнурке по числу измен завязывались узелки. Если это не «помогало», то та же бабка или какой-нибудь старик обращался за этим же к её мужу, который молча делал узелки на другом шнурке или подвязке для пимов. Шнурок старуха передавала больной, которой достаточно было взглянуть на узлы, а иногда и сосчитать их количество, чтобы «почувствовать облегчение» [1966. С. 178]. Она считает, что «ритуал взаимного признания во время родов» призывал всех быть верными друг другу, к нравственности. О нём пишет и Ф. Белявский в своем труде: «На исходе беременности муж с повивальной бабкой делают ей исповедь. – Настрошав её сначала жестокими муками, уродливостью будущего младенца и самой смертью, если бы она что либо утаила, требуют у неё искреннего признания, не участвовал ли кто в её беременности» [1833. С. 121]. В ходе работы с

информантами выяснила, что данный обряд при родах в традиционной среде бытует и сегодня [ПМА: Е. В. Окотэтто 1972].

К *сакральным* методам можно отнести все имитативные действия, основанные на контагиозной магии (магии подобия), проводимые с целью легкого прохождения родов: это развязывание поясов у *Мяд'пухуця* (покровительница женщин, домашнего очага), завязок на одежде, обуви, на традиционных мешках *пад'*, распускание волос у беременной, а также «встреча» новорожденного хозяйкой огня *Ту'Хада* [Харючи, 2001. С. 34]. Не всегда роды заканчивались благополучным исходом. При трудных затянувшихся родах у ненцев практиковалось проведение обряда жертвоприношения. Как считали ненцы, тяжёлые роды могли постигнуть женщину в двух случаях: если она не соблюдала во время беременности все табу и ограничения, либо кто-то из супругов изменил другому. Мужчина в свою очередь доставал из священной нарты идолов - *сядэй'*. У изголовья роженицы на хорей вешали *ной'ни*"- пояса *цытарма*" или *Мяд' Пухуця*". Муж при этом забивал в жертву оленя, обращаясь при этом к *Я'Миня*. «Перед его удушением куклу (*Я'Миня* – С.С.) обносят несколько раз по солнцу вокруг шеи жертвенного животного, а когда олень упадёт, куклу садят на его туловище. Затем её садят рядом с чумом и мажут губы кровью» [Лехтисало, 1998.С. 89]. Хотя облегчение порой приходило само со временем. При затяжных родах вызывали шамана категории *я'няцы*, связанного с духами земли.

В послеродовой период роженица не менее опасна, чем в период родов. Как считает Дж. Дж. Фрэнгер: «...женщины в послеродовой период находятся в опасном для окружающих состоянии и своим прикосновением могут заразить человека или вещь» [1980. С. 238]. Существует целая группа обрядов, направленная на возврат роженицы из сакрально мира и отрыв новорожденного от мира природы и введение его в этот мир: перерезание пуповины, обряд захоронения последа, обмывание и заворачивание ребёнка, обряд, связанный с отпадением пуповины новорожденного, одаривание повитухи, стрижка внутриутробных волос, обряд имянаречения, обряд очищения. Пройдя данные обряды и совершив обряд сакрального очищения *нибтарава*, роженица и ребёнок становятся «своими» для мира людей. Очищение от сакральной нечистоты, связанное с родами, как считают ненцы, снимает вредность роженицы и ребёнка для окружающих. Для них снимаются все запреты и ограничения.

Выводы

Анализируя особенности использования народной медицины в родильном обряде ненцев, нельзя не отметить рациональные моменты: это запреты, целью которых было рождение здорового ребёнка, изоляция роженицы и новорожденного, попытки создать благоприятные условия для неё и будущего ребёнка; достаточно хорошо развитое повивальное дело: попытки стимулировать родовую деятельность и уменьшить страдания женщины, предупредить послеродовые осложнения, уход за новорожденным; это комплекс обрядов по вступлению новорожденного и роженицы в сферу социального пространства. «Однако не все было рациональным, а тяжёлые социальные условия, религиозные предрассудки, суровый климат приводили к различным осложнениям, болезням, а порой и к смерти матери и новорожденного [Василенко, 1997. С. 59]. Цитаты из дневника полевых записей, перевод: «Роды были тяжёлые. Женщина, которая принимала ребёнка плохо перевязала пуповину, кровь в течение дня стекала в люльку. Ребёнка на завтра не стало» или «Меня отправили в Салехард, где впоследствии обнаружили, что при предыдущих родах (*в тундре – прим. С.С.*) матка была разорвана, поэтому у меня ранее было два – три выкидыша» [ПМА: Е.В. Окотэтто 1972].

На сегодняшний день традиционная родильная обрядность как единый комплекс обрядов практически изжила себя, так как ненские женщины предпочитают рожать в больницах, где получают своевременную квалификационную помощь. По итогам социологического исследования 2011 года, проведенного мной среди кочевого и городского населения, практически все женщины ответили, что рожали детей в больнице (кроме одной). Сохраняются лишь отдельные его элементы с перемещением во времени: обряды, связанные с пуповиной ребёнка (забирают с собой из роддома), стрижки первых волос, обряд сакрального очищения.

Но приемы народной медицины, в данном случае способы родовспоможения, являются теми основными приёмами, позволяющими в кочевых условиях спасти жизнь человеку (женщине и ребёнку), знания подобного характера не должны быть утрачены.

Список литературы:

1. Белявский 1833 - Белявский Ф. 1833. Поездка к Ледовитому морю. М.

2. Бойко 2009 – Бойко Ю. 2009. Родильная обрядность локальной группы летских коми в современных записях // Известия Российского государственного педагогического университета им. А. И. Герцена. СПб. № 93. С. 42-46.
3. Василенко 1997 – Василенко Б.И. Народная медицина ненцев. Салехард. 1997.
4. Зеленин 1930 - Зеленин Д.К. Табу слов у народов Восточной Европы и Северной Азии. Ч. 2. Запреты в домашней жизни жизни // Сб. музея антропологии и этнографии. М. Том 9. 1930 Стр. 1-166.
5. Иславин 1847 - Иславин В. 1847. Самоеды в домашнем и общественном быту. СПб.
6. Кирипова 1995 - Кирипова Л. В. Ненецкая женщина в разных временных измерениях // История и современность народов Ямала. Салехард. 1995. Стр. 28-31.
7. Лехтисало 1998 - Лехтисало Т. 1998. Мифология юрако- самоедов (ненцев) // Пер. с немецкого Н. В. Лукиной. Томск: ТГУ.
8. Скрынникова, Батоева 2002 - Батоева Д. Б, Скрынникова Т. Д. 2002. Обряды в традиционной культуре бурят. М., Вост. Лит.
9. Сэрпиво 2011 – Сэрпиво С. Е. 2011. О роли запретов в ненецком родильном обряде // НПК “Научные и инновационные технологии в решении проблем...”, Санкт-Петербург, 24-25 ноября 2011 г. – СПб., С. 174 – 179.
10. Талигина 2005 - Талигина Н. М. 2005. Обряды жизненного цикла у сынских хантов. Томск.
11. Фрэзер 1980 - Фрэзер Дж. Дж. Золотая ветвь: исследование магии и религии. М. Политиздат. 1980.
12. Харючи 2001 - Харючи Г.П. Традиции и инновации в культуре ненецкого этноса. Томск. Изд-во Томск. унив-та. 2001.
13. Харючи 2008 - Харючи Г. П. Защищающие природу табу // Материалы 2-й Международной конференции по самодистике. СПб. «Нестор-История». 2008. Стр. 278 – 291.
14. Хомич 1951 - Хомич Л.В. «Ненецкая женщина до и после Великой Октябрьской революции». Диссер. на соискание к.и.н. 1951.
15. Хомич 1966 - Хомич Л. В. 1966. Ненцы. М., Наука.
16. Хомич 1995 – Хомич Л. В. 1995. Ненцы. Очерки традиционной культуры. СПб. ПМА. 2011. Ямальский район.

ЧЕЛОВЕЧЕСКОЕ СООБЩЕСТВО И ЭКОЛОГИЯ: ПРОБЛЕМЫ СОХРАНЕНИЯ ЗДОРОВЬЯ НА ТЕРРИТОРИИ ЯНАО

© 2012 г.

О.С. Ткаченко

Российская Академия космонавтики им. К.Э. Циолковского
Русское географическое общество

Проблемы происхождения и этнической истории любого народа в силу своей уникальности всегда привлекали и будут привлекать пристальное внимание специалистов разных научных дисциплин и направлений. История требует к тому же рассматривать современную жизнь этносов через призму встающих перед ними экологических проблем, которые должны быть ими решены, чтобы сохранить себя и свою самобытность. Этому посвящена данная публикация.

К вопросу о геоистории древних сибирских народов

Несмотря на то, что в изучении этногенеза, этнографии и антропологии северосамодийских народов Западной Сибири достигнуты крупные успехи, многие вопросы еще требуют своего решения. К тому же разобщенность исследований специалистов разного профиля, их различные цели и задачи приводят к фрагментарности наших знаний о целостности историко-культур-

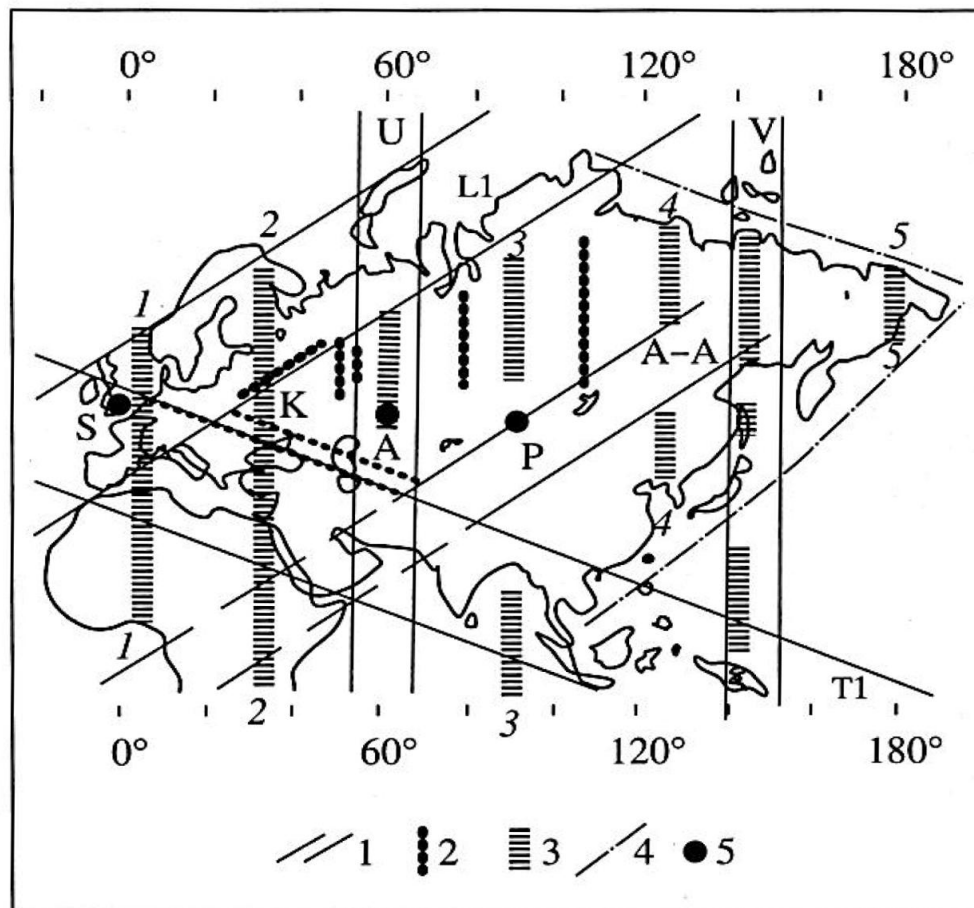


Рис. 1. Линеаментные (разломные) зоны и отдельные линеаменты Восточного полушария, вдоль которых происходило расселение древних племен (Федоров А.Е., 2005)

1. Линеаментные зоны: T1 – Средиземноморско-Индонезийская;
- L1 – северо-западное ограничение Евразии; A–A – Африкано-Азиатская;
2. Швы, разломы
3. Меридиональные линеаменты
4. Северо-восточное и юго-восточное ограничения Евразии
5. Стоунхендж (S), Аркаим (A), центр Евразии (P)

ной и природной среды Крайнего Севера, затрудняют историческую реконструкцию взаимосвязанных с окружающей природой процессов становления и развития сибирских народностей. Идея интердисциплинарных изысканий представляется весьма продуктивной; даже при частичном комплексном анализе можно получить интересные результаты.

Именно к такому типу работы, с установкой на системный подход обратился автор настоящей статьи, используя данные этнографии, этнической истории и антропологии в комплексе с данными археологии, географии, геологии, климатологии и других наук.

Как правило, системный анализ на практике подменяется простым, далеко не всегда корректным заимствованием, что создает целый ряд трудностей, возникающих при сопоставлении материалов смежных исторических дисциплин. Однако, как показывает опыт различных научных коллективов, интердисциплинарный анализ весьма реален. В нашем случае необходимо скоординировать исследования, проводимые специалистами разного профиля: историками, археологами, этнографами, антропологами, экологами, биологами, медиками, психологами, географами, геологами, гляциологами, геофизиками и т.д. Такой подход позволит всесторонне изучить и использовать материалы специалистов, цели, задача и методика которых отличаются от остальных исследований.

В российской науке уже давно возникла идея о том, что особенность формирования признаков этносов на *определенных территориях и на определенном временном отрезке* обуславливает некоторую степень их корреляции. Поэтому можно считать, что *географическая ситуация* является тем связующим звеном, которое может быть успешно использовано при сопоставлении разнородных по происхождению этнических признаков. Из этого следует, что формирование *конкретного этноса* всегда происходит в пределах *конкретной географической территории*, имеющей свою *конкретную геофизическую историю*. Поэтому сегодня некоторые ученые стали рассматривать историю возникновения человеческих сообществ с учетом зарождающихся объединенных ветвей естественных и гуманитарных наук: *антропогеологии* (влияние закономерностей и особенностей соотношения *вещественного состава и эволюции Земли*) и *этнотектоники* (влияние закономерностей и особенностей соотношения *строения и эволюции Земли*) (Полетаев 2004:9-13; 2005:21-28). Исследование исторических взаимосвязей человека и природы показало, что земные породы и

геофизические поля планеты, в условиях которых формировался человек, влияли на биофизические и биохимические процессы в его организме, выбор комфортного места проживания, а тектонические процессы обуславливали организацию пространства существования сообщества людей. Такое приспособление развивающейся популяции к окружающей среде способствовало ее активной эволюции. Поэтому для более глубокого понимания рассматриваемого нами вопроса обратимся к современному научному взгляду на организацию земного пространства и природных физических полей Евразии, куда пришли предки самодийских народов, и где позже сформировался ненецкий этнос.

За два последних столетия накоплен огромный геологический материал. Он свидетельствует о том, что земная кора покрыта густой сетью линейных нарушений и деформаций различного возраста заложения, протяженности, различных глубин и направлений простирания. И, тем не менее, просматривается определенная закономерность в их расположении.

На территории Евразии выделяются две линейные тектонические структуры планетарного масштаба: Средиземноморско-Индонезийская линеаментная зона СВ-ЮВ простирания и интересующий нас Африкано – Чукотский линеамент ЮВ-СВ простирания (Федоров 1997: 46-83) (рис. 1).

Эти структуры знаменательны не только тем, что они отражают глубинные деформации земной коры, но и тем, что в этих зонах с древности развивались человеческие культуры. Данные ученых, изучающих историю древних цивилизаций (М. Кремо и Р. Томпсон, К. Ламбер-Карловски и Дж. Саблов, а также Дж. Э. Киддер), утверждают, что со Средиземноморско-Индонезийской зоной связана «история жизни и гибели древних цивилизаций Средиземноморья и Индокитая» (Ткаченко 2004:254-267).

Азиатско-Африканская линеаментная зона (А-А), включающая в себя горные массивы Саян, Алтая, Тянь-Шаня, Памира, Алдана, Станового хребта и т.д., является мощной природной зоной, давшей огромный импульс жизни предкам сибирских народов. Распределение известных археологических памятников на территории Сибири показало, что начальные пути ее освоения лежали в горных районах северо-восточной части этой разломной зоны (Лаухин 1995) (рис.2)

Рассмотрим последовательность заселения Северной Азии палеолитическим человеком. К началу позднего плейстоцена (130–120 тыс. лет

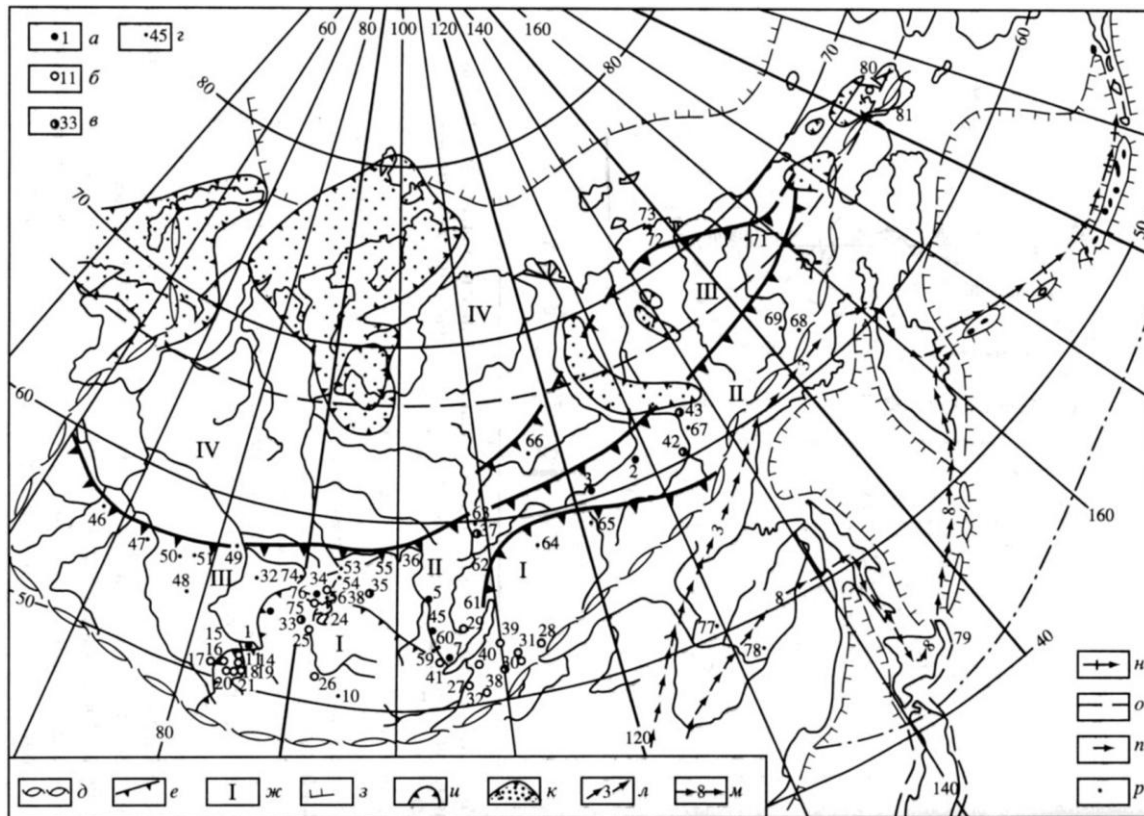


Рис.2. Заселения Северной Азии палеолитическим человеком (Лаухин С.А.,1995)

назад) палеолитические стоянки концентрировались в доприбайкальской части южного горного пояса Сибири, но число их было невелико.

В течение казанцевского межледниковья (продолжительностью 30–20 тыс. лет) их количество существенно не увеличилось. По имеющимся на сегодня данным носители этой мустьерской культуры не расселялись далеко от предгорий этого района Сибири.

Заметное увеличение стоянок и продвижение древних людей в забайкальскую часть Евразии, в северо-восточную зону Afro-Азиатского разломного пояса (рис. 1), относится к зырянскому и началу каргинского времени (80-50 тыс. лет назад). Тогда окончательно и, вероятно, довольно плотно была заселена южная горная зона Сибири, составившая первый (I) пояс заселения Северной Азии палеолитическим человеком (рис.2). Массовые миграции не переходили за 60° северной широты.

Следующий (II) этап заселения (рис. 2) Северной Азии палеолитическим человеком (35?) 32–18 тыс. лет назад связан с появлением неантропов, носителей культуры раннего периода позднего палеолита. Этот этап начался мощным импульсом расселения, когда за 3–5 тыс. лет древними людьми был освоен второй (II) пояс заселения от Енисея до Восточной Чу-

котки. Еще во многом неясно, как происходило расселение в этом поясе, но уже имеющиеся, пока малочисленные материалы позволяют предположить, что в то время передвижения палеолитических людей на восток Евразии были весьма активны.

На последнем (III) этапе заселения (рис. 2) Северной Азии палеолитическим человеком 18-10 тыс. лет назад ойкумена охватила практически весь северо-восток Азии. Это могло быть связано с особенностями миграции животных – объекта охоты этих людей, а также со многими местными природными факторами: особенностями распространения ледников, ходом трансгрессии и ландшафтными перестройками, связанными с историей позднеледниковья.

Но что удивительно, наиболее интенсивная миграция людей и время освоения поясов заселения не имели прямой связи с главными изменениями природной среды Северной Азии в позднем плейстоцене (130 тыс. лет назад). Сравнительно благоприятные природно-климатические условия казанцевского времени (130-100 тыс. лет назад) не сопровождались освоением не только новых территорий, но и уплотнением уже заселенного первого пояса. Мощный импульс расселения в начале второго (II) этапа заселения приходится на самое неблагоприят-

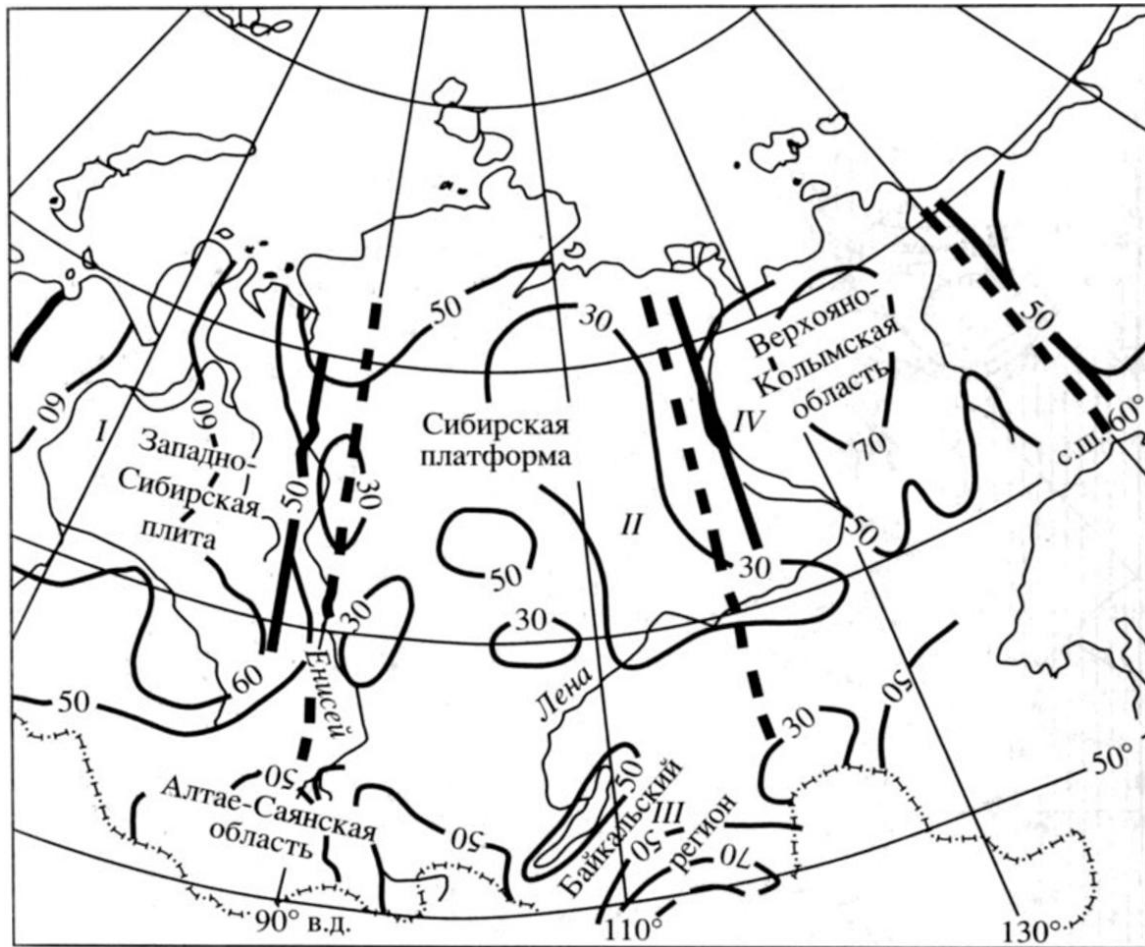


Рис. 3. Схематическая карта теплового потока Сибири (Дучков А.Д., Соколов Л.С., 2004)

Изолинии теплового потока, мВт/м²; средний тепловой поток Сибири 50±14 мВт/м². Сплошными линиями показаны разломные зоны (в соответствии с реальными границами Сибирской платформы и Западно-Сибирской плиты); пунктиром показано идеальное положение линеамитов, отстоящих друг от друга по долготе на 30°

ное время – на конощельское похолодание (33-30 тыс. лет назад). Начало последнего (III) этапа заселения по времени близко к началу окончательного разрушения покровного сартанского оледенения (20-18 тыс. лет назад), т.е. близко к началу позднеледниковья.

Можно заметить, что расположение второго (II) и третьего (III) поясов заселения (рис. 2) также не зависит от широтной климатической зональности, а тяготеет к плоскогорьям и нагорьям, где природные условия достаточно мозаичны и разнообразие экологических ниш близко к такому в южном горном поясе Сибири. Очевидно также, что освоение Северной Азии за пределами южного пояса было возможно лишь для современного типа людей. Поэтому, чтобы выяснить более достоверные причины миграции древних людей, рассмотрим два природных фактора, влияющих на их перемещения, - тектонику и геофизическую характеристику осваи-

ваемых ими территорий (Ткаченко 2004:254-257).

При сравнении между собой выше представленных схем (рис.1, 2) выявляется, что вектор расселения палеолитического человека в Восточной Сибири в третьем поясе направлен к Новосибирским островам, занимая Верхояно-Колымскую область. Но вся эта территория лежит в зоне глобального рифта V (рис.1, Верхояно-Марианская зона) – одного из четырех створов рифтового каркаса планеты. Этот район отличается сейсмической активностью. Как правило, такие территории характеризуются повышенным тепловым потоком, исходящим от земли (Федоров 2004:499-500) (рис. 3).

Очевидно, земля, источающая тепло, создавала благоприятные условия и для растительности, и для человека. На этом же рисунке можно видеть, что подобное тепловое излучение характерно и для Западно-Сибирской плиты, ак-

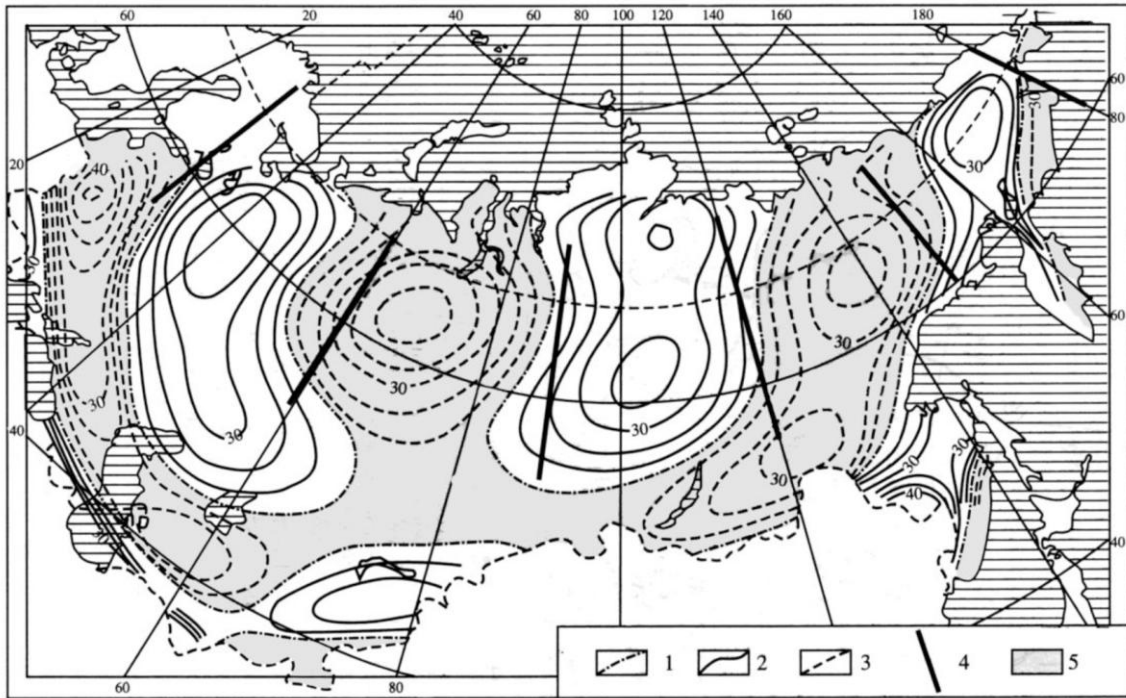


Рис. 4. Проявление меридиональных разломов, отстоящих друг от друга на 30° по долготе, на карте геомагнитных аномалий (Федоров А.Е., 2005)

1-3 – значения аномалий: 1 – нулевые, 2 – положительные, 3 – отрицательные; 4 – разломы; 5 – территории Сибири, освоенные древними племенами

тивно освоенной в послеледниковый период, в мезолите разными племенами. Выявляется один из природных факторов, который, с большой вероятностью, благоприятствовал выбору комфортной территории для проживания древних людей, независимо от этнической принадлежности.

А теперь рассмотрим другой природный момент, предположительно влияющий на выбор территории поселения. На схеме распределения геомагнитных аномалий в районах Северной Азии (Федоров 1997: 46-83) (рис. 4) мы видим чередующиеся по знаку геофизические области, вписанные в уже упомянутую систему линейных элементов, отстоящих друг от друга на 30°. Территория, по которой расселялся древний человек в Восточной Сибири, имеет отрицательную геомагнитную характеристику (закрашенная часть карты).

Более ранние исследования Института географии РАН подтверждают, что слабое природное отрицательное магнитное поле характеризует активно заселяемые земли (Городэко-система 1996:231-244; Ткаченко 2001:440-449). Сравнение величины и знака геомагнитного поля территории, освоенной древними племенами в Восточной Сибири, с величиной и знаком природного магнитного поля Западно-

Сибирской равнины, дает возможность предположить, что последняя практически так же благоприятна для проживания на ней крупной общности людей, как и Верхояно-Колымская земля. Есть, правда, отличие в гравитационных характеристиках, но, как это отражается на физиологии населения, трудно пока сказать.

Говорят: исключение подтверждает правило. На территории Сибирской платформы, как известно, плотность населения весьма низкая. Это можно объяснить низким тепловым излучением земли, а также характеристиками природных магнитного и гравитационного полей, противоположными по знаку характеристикам геофизических полей Верхояно-Колымской области.

Могли ли схожие природные характеристики Западной и Восточной Сибири повлиять на устойчивость и сохранность разных культур, окончательно трудно сказать. Но следует обратить внимание на то, что и юкагиры, и самодийцы сформировались на территориях со схожими постоянными геомагнитными полями и занимали территории, практически вписывающиеся в границы близких по значению тепловых потоков из недр планеты (рис.3, 4). Этот факт еще раз подтверждает исследования российских ученых на Восточно-Европейской равнине, говорящие о том, что независимо от при-

надлежности к этносу, человек интуитивно в первую очередь заселял земли, лежащие в пределах слабого отрицательного магнитного природного поля (Город-экосистема 1996). Данное наблюдение и сегодня может иметь практическое применение при выборе земель для закладки перспективных социальных образований.

Западно-Сибирская равнина: природа и ее обитатели (самодийцы)



Рис. 5. Западно-Сибирская равнина
(Географический атлас 2004)

Рассмотрим природную ситуацию на Западно-Сибирской равнине, куда в древности могли переселиться с юга Сибири предки самодийских народов. Уникальность этой территории обусловлена (Федорова 2004): во-первых, пограничным положением между Европой и Азией; во-вторых, географической характеристикой западносибирской низменности: монотонная равнина, не имеющая на протяжении тысяч километров никаких естественных преград для движения. Отметим, что здесь удивительная, по сравнению с другими регионами Европы и Северной Америки, сохранность традиционной культуры.

Западно-Сибирская равнина пограничной является не случайно. Решающее значение в

формировании структуры земной коры этой территории имели расколы и раздвиги Евразийской глыбы именно здесь. Здесь же происходило смещение литосферных плит относительно друг друга. В результате возникли две плиты: одна послужила основой для Восточно-Европейской платформы, а другая сформировала Сибирскую платформу. Образовался глубокий желоб (рифт), который является частью активного меридионального шва планеты, рассекающего землю от Северного Ледовитого океана до северных окраин Индостана.

Но со временем он стал затягиваться, на месте океана возникали сначала архипелаги островов, а затем от Урала до Енисея выросла гористая страна с огромным количеством активных вулканов. Постепенно, после продолжительного и интенсивного разрушения горные системы превратились в увалистые скалистые низкогорья и холмистые возвышенности. Но земля не успокоилась. Уже намного ближе к нашему времени в центре Западно-Сибирской плиты произошел новый мощный раскол. На территории интересующего нас Ямало-Ненецкого автономного округа меридиональный раздвиг земли достигал 80 км, а в Карском море – 200 км. Морские воды достигли широты Тарко-Сале (примерно до 65° с.ш.). Но в результате дальнейших подвижек самая глубоководная часть моря сместилась к Уралу. При этом Приполярный и Полярный Урал приподнялся на 800–1000 м и более, в то время как Западно-Сибирская плита погрузилась на 100-150 м. И уже в четверичное время, когда человек стал осваивать северные просторы Европы и Западной Азии, сформировался современный рельеф (Географический атлас ЯНАО 1999).

Рассмотрение истории формирования Западно-Сибирской равнины нам нужно было для того, чтобы понять куда, подобно палеолитическому человеку в Восточной Сибири, отправились предки самодийских племен. По определенным природным характеристикам (тектонике, геомагнитным полям, земным тепловым потокам) эти территории оказались схожи, а поэтому Западно-Сибирская равнина оказалась благоприятной для освоения древним человеком. А суровый климат в обоих случаях не являлся помехой, так как предки и тех, и других формировались в сходных условиях в горном поясе Южной Сибири. Но мощное ледниковое покрытие сдерживало освоение северной территории Западной Сибири, поэтому основное движение человеческих сообществ сюда началось в мезолите (рис. 2).

На сегодняшний день на территории ЯНАО известны археологические памятники, практически, всех эпох – камня, бронзы и железа; Следовательно, до формирования общности предков ненцев на Уральском севере, здесь уже существовали несколько тысяч лет иные племена. С точки зрения археологии человеческих популяций на север Западно-Сибирской равнины достаточно исследовано (Народы Западной Сибири 2005).

Глядя на карту, можно заметить, что в течение длительного исторического периода арктические поселения, принадлежавшие различным культурам, концентрировались в определенных местах. Очевидно, хорошо зная природные особенности региона, выбирали для жизни наиболее благоприятные места. Современные геофизические исследования позволяют частично определить, в чем заключается природная комфортность для человека.

Теория южно-сибирского происхождения самодийцев является наиболее разработанной в этнографической науке.

Еще в середине XIX века. финский исследователь М. Кастрен, совершив длительную экспедицию в Сибирь, выдвинул гипотезу южного происхождения ненцев и других северных самодийских народов. Их прародиной он считал северные отроги Саяно-Алтая, доказывая это тем, что ему удалось обнаружить в данном районе небольшие родственные народы – камасинцев, маторов, койбалов. Уже во времена М. Кастрена они подвергались активной тюркизации, и в последующие десятилетия эти остатки древней самодийской общности полностью растворились в среде тюркских племен, утратив свой язык.

Во II—IV веках н.э. южносибирская лесостепь испытала сильное давление со стороны мощного союза кочевников-гуннов. Под их натиском часть самодийцев продвинулась на север. На севере алтайские переселенцы первой волны приняли наиболее значимое участие в формировании ненцев. К моменту появления предков ненцев в Приполярье обитала крупная этническая общность охотников на морского зверя и оленя. Предки самодийцев, пришедшие в северную тундру, еще застали это древнее аборигенное население. Постепенно оно было ими ассимилировано и вошло в состав будущих самодийских народов. После IX века н.э. очередная часть самодийских племен ушла с Северного Алтая в тундровую зону из-за сильного давления тюркских племен.

А теперь рассмотрим еще один важный параметр, говорящий о «кровной» принадлежно-

сти ненцев к предкам самодийских народов. Это ген G, определяющий группу крови (B). Расселение людей, обладателей данного гена, коррелирует с тектонической структурой Евразии (рис. 6).

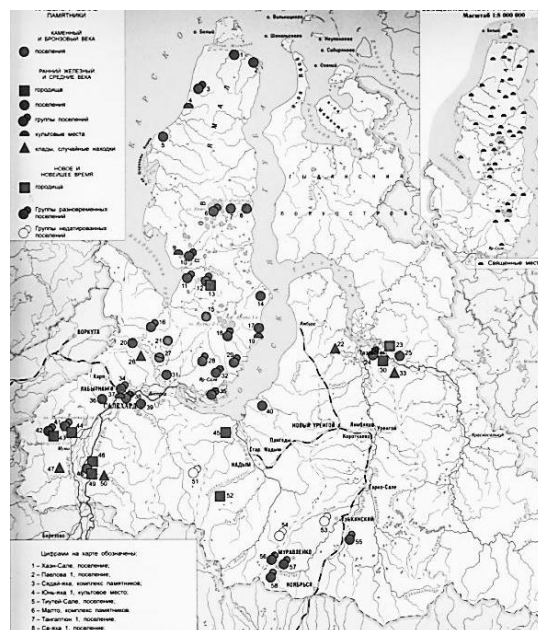


Рис. 6. Археологическая карта (Атлас ЯНАО, 1994)

Ярко выражена концентрация (20–25%) людей с группой крови «B» между Уральскими горами (субмеридиональным линеаментом - земным швом 60° восточной долготы) и Енисейской зоной (меридиональным линеаментом примерно 90° восточной долготы). Наибольшая концентрация вышеупомянутого гена фиксируется на севере Западной Сибири, совпадая по территории с ареалом расселения самодийских народов в XVII веке (рис. 6), а также с областью повышенного земного теплового потока и центральной частью отрицательной геомагнитной аномалии (рис. 3, 4). Подобный процент присутствия гена G фиксируется у людей в горном районе Центральной Азии, куда входит и Алтай-Саянская область, и Тибет. Данное наблюдение может указывать на древний исход самодийских народов Сибири с этих территорий.

Обратите внимание как абрис распределения гена G коррелирует с контуром территории расселения народов в Западной Сибири, что предполагает местонахождения **АЛЬМА МАТЕП** самодийцев в Саяно-Алтайском регионе.

Сегодня разломы Урало-Оманского пояса и Енисейской зоны (рис.1) образуют меридиональные ограничения древних платформ – Восточно-Европейской и Сибирской, между которыми раскинулась земля, приютившая когда-то

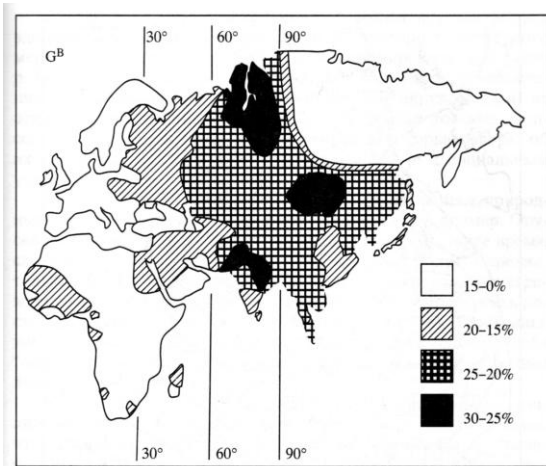


Рис. 7. Распределение гена G (группа крови B) (Mourant A.E., Kopec A.C., Domanievska-Sobczak, 1958)

предков самодийцев освоивших впоследствии северные равнинные сибирские земли. С учетом многочисленных этнографических, топонимических, фольклорных, археологических, лингвистических и иных данных исследователями сделан вывод, что начало формирования ненцев как этнической общности происходило в таежной зоне междуречья Таза и Оби во второй половине 1 тысячелетия н.э. Однако, завершающий период их формирования, сложение основных черт и элементов культуры, которые в своем комплексе определяют ненцев как этническую общность, отличную от других, следует связывать с тундровой зоной, где расселилась основная масса предков ненцев на рубеже 1 и 2 тысячелетий н.э. (Хомич 1995).

Расселение более поздней мощной волны предков ненцев вдоль по-прежнему активной зоны Колтогоро-Уренгойского меридионального разлома, в котором сформировала свое русло река Пур, явилось импульсом в освоении новых земель и стремлении к выживанию по сравнению с другими окружающими их этническими группами (Очерки культурогенеза народов Западной Сибири 1998) (рис. 7).

Даже на черно-белой карте распределения плотности населения заметно, что часть округа между правобережьем реки Полуи и левобережьем реки Таз самодийцами не заселена. Эти плоские междуречья исторически представляли собой озерно-болотные пространства, которые, как было уже замечено, продолжают увеличиваться. Здесь созданы заказники областного и республиканского значения.

Если посмотреть на схему распределения магнитных аномалий на Севере Евразийского материка (рис. 4), то увидим, что природная магнитная аномалия, локализованная на Запад-

но-Сибирской равнине, имеет «крылья», охватывающие территории и восточной части северной Европы, и Таймыра. Такая геофизическая характеристика территории предполагает, что она благоприятна для заселения (Ткаченко 2001:449-450). И, действительно, из междуречья Оби и Таза предки ненцев расходились двумя потоками: активно – в сторону Ямала и за Уральский хребет и, много позже, в сторону Гыданского полуострова (Народы Западной Сибири 1995) (рис. 7)

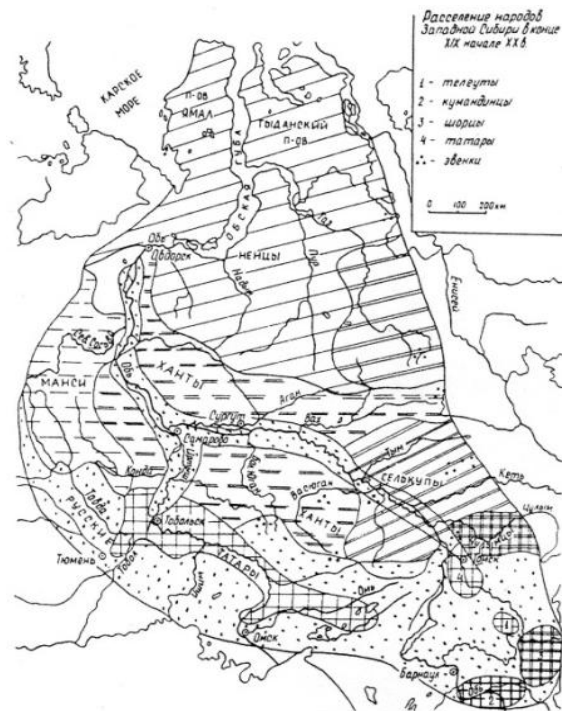


Рис. 8. Народы Западной Сибири в XX в. (Очерки культурогенеза народов Западной Сибири, 1998)

В Большеземельской тундре самодийские племена появились, судя по найденной керамике на уже обжитом досамодийцами правобережье реки Коротаиха, в 9–10 веках (Березовский, Петулько 1998). Отсюда они активно стали заселять северное побережье Ледовитого океана, дойдя до Кольского полуострова. Но только к концу 17 века ненцы вышли в низовья Енисея, воинственно потеснив обитавших там энцев. Сегодня и на европейском Севере, и на Таймыре ненцы занимают территории, практически вписывающиеся в пределы этой геомагнитной аномалии (рис. 4). Можно предположить, что данная природная отрицательная магнитная аномалия проявляет себя связующим звеном при подсознательном формировании этнического жизненного пространства, в данном случае ненецкого.



Рис. 9. Карта народов Севера (Географический атлас ЯНАО, 1999)

И вот пришел XX век...

Ямало-Ненецкий автономный округ – территория проживания малочисленных народов Севера: **ненцев, ханты, манси и селькупов**. Несмотря на увеличение абсолютного их числа, доля в общей численности населения округа остается сравнительно невысокой и составляет около **7%**, кочевой образ жизни ведут **40%** от всего аборигенного населения.

Первоначальную свою славу и известность Ямал приобрел благодаря непуганым пушным зверям, огромным стадам северных оленей, вкуснейшей рыбе, которая, казалось, сама шла в сети.

Оленеводство Сегодня **Ямал** имеет неофициальный статус **Центра мирового оленеводства**. Округ обладает самым большим стадом оленей в мире. На территории округа олени пастбища не являются самостоятельным видом угодий, но подлежат учету. Они расположены в таких природных зонах, как тундра, лесотундра и северная тайга, растительный покров которых пригоден в качестве корма для северного оленя.

Немаловажным является тот факт, что **олениводство на Ямале – этнообразующая отрасль**. Северными народами заготавливается мясо северного оленя, которое уникально по своим свойствам и не может оцениваться по обычным критериям. Большой экономический

потенциал скрыт в традиционной переработке продукции оленеводства, развитии народных промыслов, сборе и переработке дикорастущих растений.

С каждым годом общественное поголовье оленей уменьшается, личное же поголовье растет, что может привести к **необратимым последствиям: при нерегулируемом росте частного поголовья не учитывается фактическое состояние пастбищ, что ведет к истощению лишайникового покрова**. Недостаток ягеля в рационе оленя приводит к значительному снижению живой массы животных и полному расходу запаса питательных веществ в организме.

В виду того, что часть оленьих пастбищ, подверженная промышленному освоению, вышла из оборота, а из-за большой численности частного поголовья, на пастбищах хозяйства лишайники сильно выбиты, необходимо принимать срочные меры по сокращению поголовья домашних оленей (рис. 10).

Тем не менее, характеризуя ситуацию в целом, можно утверждать, что несмотря на отдельные существующие проблемы, пока экологическая обстановка на рассматриваемых территориях остается относительно благополучной.

Антропогенное воздействие носит очаговый характер. Низкая плотность населения, неразвитость транспортной системы и экономическая специализация, ориентированная, в основном, на традиционные для коренного населения формы хозяйствования – одна из причин относительно низкой нагрузки на окружающую среду.

Рыбное хозяйство Ямала всегда играло решающую роль не только в продовольственном комплексе округа, но и страны, поставляя населению деликатесную рыбную продукцию, богатый ассортимент рыбных консервов. Имея обширную водную систему, Ямало-Ненецкий автономный округ занимает значительное место по вылову рыбы.

Из всех северных рек Обь самая рыбная. Рыбы Севера – это, прежде всего сиги, а нижняя Обь, Таз и их притоки – поистине главное царство сиговых рыб. Такого их богатства, больше нет ни в какой другой реке мира. Здесь добывается ежегодно почти половина всего улова сиговых в России или треть мирового. Видовой состав уловов на 70-80% состоит из сиговых рыб. Обская губа служит единственным и основным местом совместного обитания всех ценных представителей ихтиофауны Обь-Иртышского бассейна.

Традиционные отрасли хозяйствования автономного округа, несмотря на их незначитель-

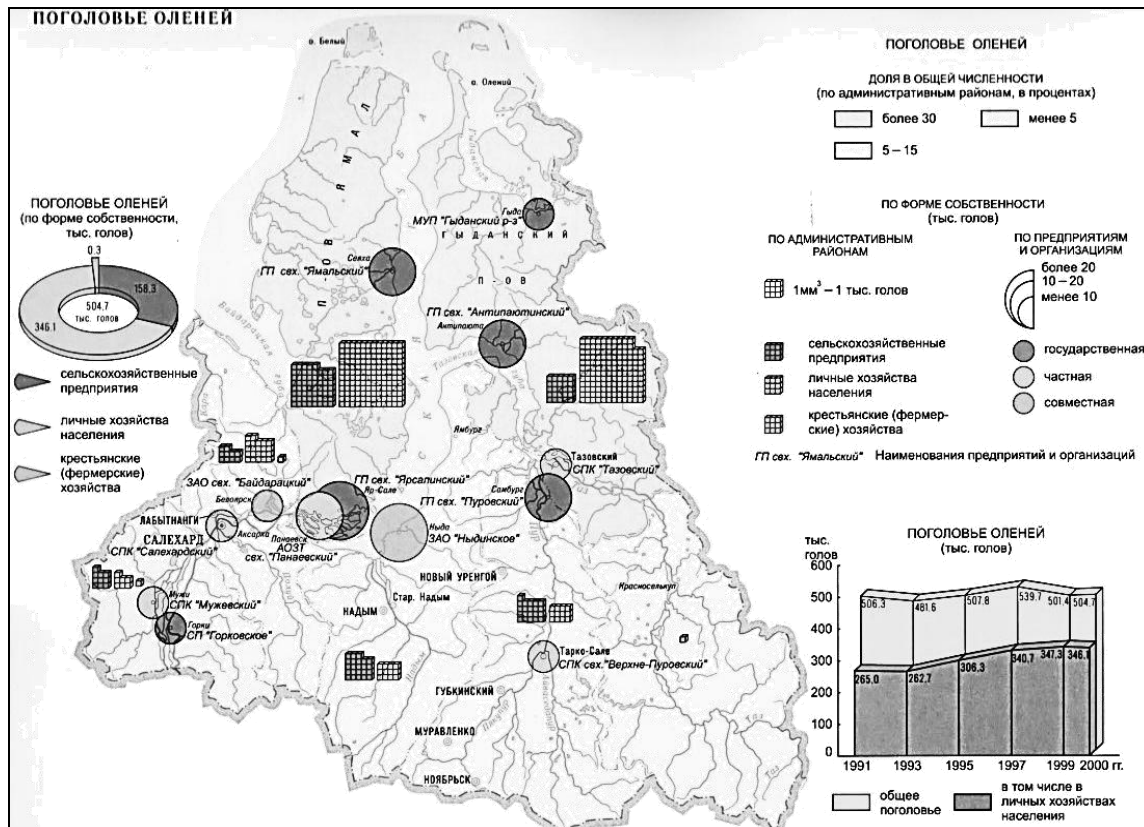


Рис. 10. Состояние оленеводства в ЯНАО (Атлас Ямало-Ненецкого автономного округа, 1994)

ный удельный вес, играют исключительно важную роль в экономике округа, поскольку обеспечивают занятость коренного населения, сохранения их образа жизни и культуры, а также производят уникальную продукцию, реальная ценность которой в настоящее время недостаточно раскрыта.

Минерально-сырьевой комплекс ЯНАО является главным фактором его экономического развития: он дает округу более 94% всего объема промышленной продукции и около 90% средств доходной части бюджета.

Газо-нефтяной комплекс Современная история округа, как крупнейшего газо- и нефтедобывающего региона, начинается со второй половины XX века. В конце пятидесятых годов первая скважина открыла крупное Тазовское газовое месторождение. Всего на территории Округа находятся 17 уникальных газовых месторождений. В недрах его сосредоточены, не имеющие аналогов ни в одном из районов мира, колоссальные запасы углеводородного сырья. **ЯНАО является крупнейшим поставщиком жидкого и газообразного углеводородного сырья не только на внутренний рынок, но и на рынки Восточной и Западной Европы.**

Принятая Правительством РФ «Энергетическая стратегия России на период до 2030 г.» определяет Ямало-Ненецкий автономный округ как основную газодобывающую провинцию на весь рассматриваемый период.

Решающее значение в формировании структуры земной коры в пределах Ямало-Ненецкого автономного округа имели расколы и раздвижки литосферных плит, их смещения относительно друг друга, происходившие неоднократно. В результате длительной и сложной геологической истории этот складчатый фундамент Западно-Сибирской плиты перекрыт многокилометровым чехлом осадочных отложений, в котором сосредоточены огромные запасы нефти и газа. Месторождения углеводородов приурочены к северной части Западно-Сибирской нефтегазоносной провинции, включающей в себя Гыданскую, Надым-Пурскую, Пур-Тазовскую и Южно-Ямальскую нефтегазоносные области. **По запасам и добычи нефти округ занимает второе место в Европе (рис. 11).**

Очевидно, древние люди могли наблюдать негативные проявления этих земных структур: по течению рек и ручьев в значительном удалении от коренного выхода нефтяные пленки – на воде; в низинах – запах газа. Рассматривая Си-



Рис. 11. Тектоническая карта ЯНО (Географический атлас ЯНО, 1999)

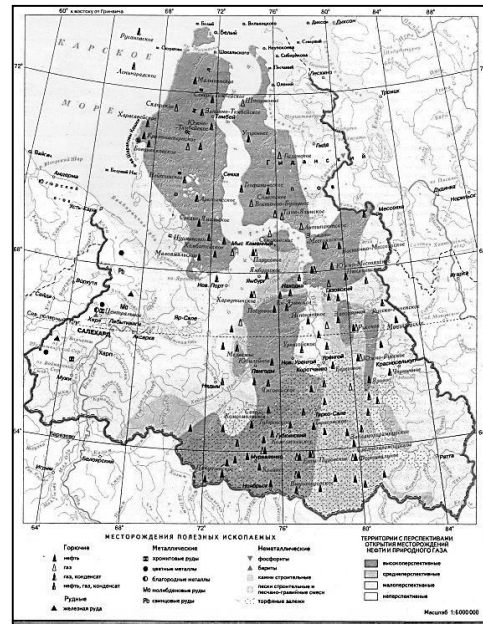


Рис. 12. Карта полезных ископаемых (Географический атлас ЯНО, 1999)

бирскую платформу, нельзя не назвать также трубки взрыва - своеобразные структуры, возникающие в результате прорыва магматических расплавов на дневную поверхность. С трубками взрыва связаны *небольшие проявления нефти, газа, полужидкого и твердого битумов*. Это могло быть одной из причин неприглядности территорий, связанных с выходом нефти на поверхность. Местные шаманы могли подобные места объявлять запретными для посещения и поселения.

Тем не менее, именно геологическая история этого края во многом определила неблагоприятную экологическую обстановку здесь в нынешние времена. По изучению материалов в других районах земли известно, что разломы, продолжая свою активную жизнь, влияют и на биосферу. В частности, сопоставление археологической карты арктической части Западной Сибири с приведенной тектонической картой этого региона, выявляет наиболее освоенные древним населением районы – это нижняя часть Оби, полуостров Ямал, устья рек Пур и Таз. Обращает внимание, что эти места лежат практически вне зоны широкой системы разломов, рассекающей территорию ЯНО в субмеридиальном направлении.

Полезные ископаемые Северного Урала.

На восточном склоне Полярного Урала были открыты месторождения хромовых, железных, барит - полиметаллических руд, молибдена (попутный компонент – вольфрам), тантал-ниобий - редкоземельных руд (попутные ком-

поненты – олово, флюорит и уран), коренного золота (попутный компонент – серебро). И с 2003 года начата промышленная добыча хромовых руд. В настоящее время разработку месторождения осуществляет **Приуральский филиал Конгор-Хром ОАО «Челябинский электрометаллургический комбинат»**. **Сегодня это самое крупное в России предприятие по добыче хромовых руд (73% российской добычи)** (рис. 12).

Сырьевая база рудного золота представлена комплексными месторождениями золота, магнетитовых руд и строительного камня Новогоднее-Монто и рудного золота с попутным серебром и строительного камня Петропавловское.

Неметаллические полезные ископаемые представлены месторождениями фосфоритов, барита, дунита, известняков и глин для цементной промышленности.

Сегодня геологическое изучение и разработка минерально-сырьевой базы в Ямало-Ненецком автономном округе проводится в соответствии с долгосрочным планом «Урал промышленный – Урал Полярный» на 2010–2015 гг.»

Другие аспекты Геологическая история показывает, что разломы, рассекающие ЯНО с севера на юг, живы и весьма подвижны, к тому же проходят в основном по низменным местам Западно-Сибирской равнины. Помимо того, что происходят естественные вертикальные подвижки, откачка нефти из глубин и нарушение технологий восстановления баланса внутренне-



Рис. 13. Космогеологическая карта ЯНАО

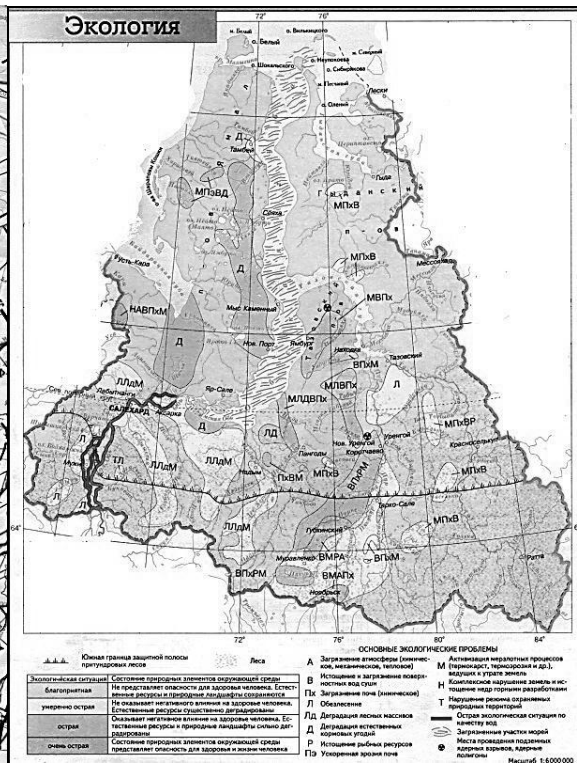


Рис. 14. Экологическая карта ЯНАО

(Географический атлас ЯНАО, 1999)

го давления приводит к тому, что земля начинает более активно заболачиваться.

Демонстрацией такой ситуации является следующий пример. Проседание земли, где обитают лесных ненцев в настоящее время, происходит на их глазах, следствием чего является увеличение площади болот - сравнительно молодого элемента природного комплекса края. И ненцы, живущие между реками Пур и Аган, стали ныне именовать себя «болотные люди» и обижаться, когда их называют «лесные люди» (Сподина. На космогеологической карте просматриваются и геологические кольцевые депрессивные образования, которые являются провоцирующими при образовании болот. Одно из них как раз находится в районе проживания «болотных людей».

Современная экологическая ситуация в ЯНАО оценивается сегодня как критическая. Этому опять же в какой-то степени способствует уже упомянутая мощная система разломов, рассекающих округ.

Обе эти карты помещены рядом не случайно (рис. 13, 14). При внимательном рассмотрении можно увидеть, что места подземных ядерных взрывов: в 1978 г. - в Тазовском районе, в 1988г. - Пуровском - лежат в границах разломов, которые являются хорошими волноводами

для распространения различных негативных воздействий на окружающую среду и население. В частности, по ним проложили свои русла многие из местных рек и речек. Но успокаивают данные, что на территории Ямало-Ненецкого автономного округа радиационная безопасность населения и окружающей среды за последние пять лет остается стабильной и оценивается как удовлетворительная).

Для серьезного размышления Состояние окружающей природной среды в Ямало-Ненецком автономном округе в последние десятилетия свидетельствует об ухудшении экологической обстановки. А это результат накопленных за десятилетия структурных деформаций в экономике округа, приведших к доминированию природоёмких отраслей промышленности, ресурсоёмких и энергоёмких устаревших технологий, к сырьевой ориентации экспорта. Поэтому **вопрос экологической безопасности в ЯНАО является исключительно актуальной проблемой не только в региональном, но и общегосударственном масштабе.**

Несоизмеримо больший вклад в выбросы загрязняющих веществ в атмосферу округа оказывают объекты газо- и нефтедобычи. Однако степень влияния этих выбросов на атмосферный воздух зависит и от расположения таких объек-

тов, и от концентрации выбросов загрязняющих веществ. Например, в городе **Надыме** и **Надымском районе** основной вклад в суммарные выбросы загрязняющих веществ от стационарных источников, который составляет **86,1%**, вносят предприятия по добыче природного газа и газового конденсата, а в городе **Новый Уренгой** этот показатель составляет порядка **40%**. В гг. Губкинский и Муравленко основные вклады в суммарные выбросы загрязняющих веществ от стационарных источников (**63,8 %** и **70,9 %**) соответственно вносят предприятия по добыче сырой нефти и попутного газа

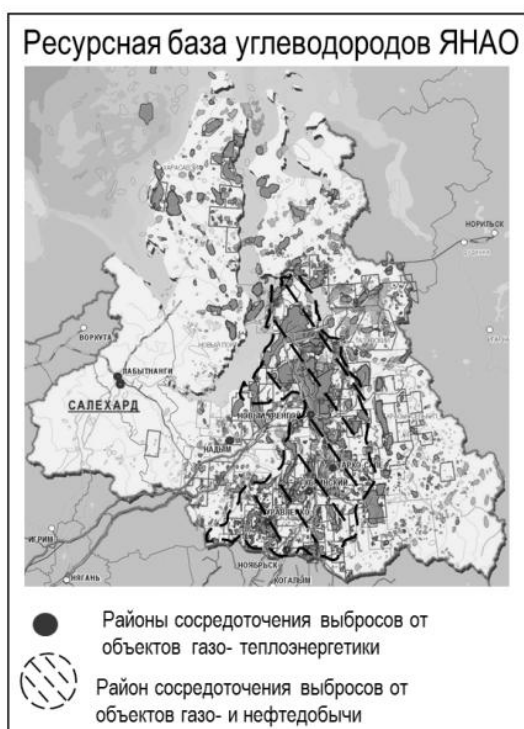


Рис. 15. Районы выбросов загрязняющих веществ (Из доклада о состоянии окружающей среды в Ямало-Ненецком автономном округе в 2010 году)

Наиболее интенсивно техногенном загрязнению подвержены водные объекты бассейна реки Пур, где площади нефтяных и газовых месторождений составляют более трети водосборной площади бассейна.

Экологическая обстановка в бассейне р. Обь так же характеризуется как крайне напряженная. Негативное воздействие на качество поверхностных вод здесь оказывают промышленно развитые районы Урала, Кузбасса, Алтая, Новосибирской и Тюменской областей, сельскохозяйственное производство, коммунальное хозяйство. Для жителей ХМАО и ЯНОАО проблемы рек Обь-Иртышского бассейна выходят уже на уровень экологического бедствия.

Сложившаяся ситуация со временем может привести к опасному загрязнению окружающей природной среды, нерациональному использованию природных ресурсов, значительному экономическому ущербу и представляет реальную угрозу здоровью современных и будущих поколений Ямало-Ненецкого автономного округа.

В соответствии с нормой Федерального закона от 10.01.2001г. № 7-ФЗ «Об охране окружающей среды» государственный экологический контроль отнесен к предметам совместного ведения Российской Федерации и субъектов Российской Федерации. Таким образом, реализуются два направления экологического контроля: федеральный государственный экологический контроль; региональный государственный экологический контроль.

Список литературы:

1. Полетаев А.И. Этнотектоника Восточного полушария Земли. // Система «Планета Земля» («Нетрадиционные вопросы геологии»). XIII научный семинар 1–3 февраля 2005 г., Геологический факультет МГУ. Юбилейное заседание 250 лет МГУ им. Ломоносова, 200 лет Московского общества испытателей природы. М., 2004. С. 9–13. Полетаев А.И. Некоторые вопросы антропогеологии. // Актуальные проблемы геологии и геодинамики. Седьмые Горшковские чтения. Материалы конференции. М.: МГУ, 28 апреля 2005. С. 21–28.
2. Федоров А.Е. Регулярности в строении Земли. // Регулярности и симметрия в строении Земли. М.: 1997. С. 46–83.
3. Ткаченко О.С. Жизненное пространство России // Система «Планета Земля» (Нетрадиционные вопросы геологии). XII научный семинар 4–6 февраля 2004 г. Материалы. М.: 2004. С. 254–267.
4. Лаухин С.А. Заселение Северной Азии палеолитическим человеком и возможности Берингийского моста // Российская археология. 1995, №4.
5. Федоров А.Е. Проявление системы линейных меридионального простираения, отстоящих друг от друга на 30 град. долготы. // Система «Планета Земля» («Нетрадиционные вопросы геологии»). XIII научный семинар 1-3 февраля 2005 г. Геологический факультет МГУ. Юбилейное заседание 250 лет МГУ им. Ломоносова, 200 лет Московского общества испытателей природы. М., 2004. С. 499–500.
6. Город-экосистема /Э.А. Лихачева, Д.А. Тимофеев, М.П. Жидков и др. М.: 1996. С. 231–244;
7. Ткаченко О.С. Роль геологических и геофизических структур в организации жизненного пространства России. // Современные технологии в строительстве. Образование, наука, практика: Материалы городской научно-практической конференции (31 янв.– 2 фев. 2001 г.): Московский Государственный строительный университет. М.: 2001. С. 440–449.

8. Федорова Н.В. Север Западной Сибири в древности и средневековье. Ямал в панораме Российской истории. Материалы семинара «Теоретическо-методологическое обеспечение исследований по истории Ямала». Салехард. 19–22 декабря 2004 г. Екатеринбург, 2004.
9. Географический атлас Ямало-Ненецкого автономного округа. М., 1999.
10. Народы Западной Сибири: Ханты. Манси. Селькупы. Ненцы. Энцы. Нганасаны. Кеты /отв. Ред. И.Н. Гемуев, В.И. Молодин, З.П. Соколова; Ин-т этнологии и антропологии им. Н.Н. Миклухо-Маклая РАН; Ин-т археологии и этнографии СО РАН. М, 2005. С. 18–56.
11. Хомич Л.В. Ненцы. Очерки традиционной культуры. СПб, 1995.
12. Очерки культурогенеза народов Западной Сибири. Томск, 1998. Т. 1-4.
13. Березовская Л.Ю., Питулько В.В. Керамика I тысячелетия н.э. из долины р. Коротайхи. // Памятниковедение. Проблемы изучения историко-культурной среды Арктики. – М., 1990.
14. Сподина В.И. Представление о пространстве в традиционном представлении лесных ненцев Нижневартовского района. Новосибирск, 2001

ОТ НАРОДНО-МЕДИЦИНСКИХ ТРАДИЦИЙ К ИНТЕГРАТИВНОЙ МЕДИЦИНЕ

© 2012 г.

В.И. Харитонова

Институт этнологии и антропологии им. Н.Н. Миклухо-Маклая РАН

Состояние среды обитания, экология Севера и здоровье северян вызывают серьёзную озабоченность представителей государственных, административных, медицинских структур. Первоосновными являются эти проблемы и для специалистов нескольких областей науки. Российская реальность беспокоит не только отечественных, но и зарубежных учёных, активно исследующих ситуацию наших северных районов, а также приравненных регионов Сибири, где проживают народы, имеющие статус коренных малочисленных. Важнейшим материалом для научного обсуждения на международном уровне являются старые и новые традиции, в первую очередь те, которые регламентируют взаимоотношения человека с природным континуумом, окружающей средой. Не менее актуальным оказывается анализ тысячелетнего опыта человечества, накопленного в сфере профилактики и сохранения здоровья людей. Эти исследования особенно важны в отношении коренных малочисленных народов Севера и Сибири, сохранивших во многом свои традиции, которые они могут трансформировать и переосмыслить, но совершенно не готовы от них окончательно отказаться.

Дело здесь не только в современной актуализации мировоззрения, ориентированного на древние практики. И не только в культурной составляющей этих традиций, на которую в первую очередь обращается внимание при их изучении и презентации. Важнейшее значение в традиционной профилактике и сохранении здоровья имеют вполне реалистические составляющие традиционных практик, которые порой за резко бросающимися в глаза яркими магико-мистическими компонентами мировоззренческого плана оказываются почти незаметными.

Этот реалистический компонент иногда не просто вычленишь из устойчивой, давно сформировавшейся системы средств и способов профилактики и оздоровления. Однако лекарская, медицинская основа, завуалированная магико-мистическими составляющими, так или иначе, просматривается в абсолютном большинстве способов и приёмов лечения и профилактики. Но для её выявления и отфильтровывания

от прочих составляющих, равно как для реалистичного и грамотного анализа их самих, необходима интердисциплинарная работа коллектива единомышленников, определивших для себя, несмотря на свою принадлежность к различным научным областям, единую методологическую платформу исследования. Сложности создания таких коллективов очевидны: они возникают в силу не только специфики научной подготовки специалистов различного профиля, но и... степени религиозных или оккультно-мистических тенденций личности каждого исследователя. В создавшейся в стране духовно-религиозной атмосфере, провоцирующей негласными идеологическими установками, опирающимися на определённый уровень мировоззрения основной массы населения, это вполне естественно. Парадокс, но – народные врачеватели, которых ещё недавно обвиняли в суевериях и, как следствие, в нереалистичности и нематериалистичности оценок происходящего в мире, теперь могут предъявить те же претензии некоторым медикам, указав им на то, как недалеко они ушли друг от друга.

От народно-медицинских традиций...

Народные системы профилактики, оздоровления и лечения в истоках своих связаны с *врачеванием* (см. подробно: Харитонова 1994). Слово это происходит от глагола *врати* (врать), т.е. ворчать, наговаривать заклинания. Таким образом, *врач* был изначально заклинателем, колдуном. Действия же по практическому излечению входили в сферу *лѣкарства*, а осуществлял их *лечец* или *лекарь* (кстати, до XX в. для наименования нынешнего *врача* использовался термин *лекарь*). В древних медицинских практиках уже на ранних стадиях выделялись две сферы: собственно *лѣкарство* – ММдП – *магико-медицинская* профилактика, оздоровление, лечение (натуропатическое лѣкарство, травничество, костоправство, родовспоможение, трансхирургия и др.) и *врачевание* – ММсП – *магико-мистическая* психокоррекция, психотерапия или духовное исцеление (колдовство, шаманское целительство и др.). Несколько тысячелетий существования этих предтеч *профес-*

сиональной, конвенциональной медицины (которая, по признанию современной научной медицины, не вполне идентична *медицине доказательной*), либо *биомедицине* привели к формированию многочисленных вариантов таких практик. Суммарно в них можно выделить:

- *традиционную медицину (медицины) (ТМ)* – древние и средневековые медицинские знания и практики Востока и Средиземноморья, зафиксированные и передаваемые письменно (китайская, тибетская, индийская, арабская, греческая и др. медицины);

- *этномедицины (ЭМ)* – народные (в этом смысле – традиционные) лечебно-оздоровительные знания и практики, не опирающиеся на письменную фиксацию.

Как синоним термина *ЭМ* иногда используют наименование *народная медицина (НМ)* или *народно-медицинские практики*. Однако более правильно это обозначение соотносить с собственно *ММдП*, входящими в *ЭМ* наряду с *ММсП*.

Эти варианты помощи человеку при условии сохранения обществом элементов традиционных культур продолжают существовать и поныне. Их, как показывает опыт нескольких веков активного внедрения монотеистических религий и позже советский эксперимент по реформации традиционных культур и практик (в том числе этномедицинских), искоренить невозможно даже путём церковных и государственно-административных репрессий. Однако за последнюю четверть века в этой сфере произошли важнейшие трансформации, вызванные попытками не уничтожить, а как раз наоборот, возродить традиции, в результате чего российское общество подошло

...к *народному целительству*...

Попытки возрождения привели к созданию *народного целительства (НЦ)* как особой сферы лѣкарства и врачевания, а также сформировали специфическую профессию – *народный целитель*. *НЦ* – как сфера профессиональной деятельности – появилось в конце 1980-х годов. Оно возникло на точках пересечения народных/этнических медийн (магико-медицинских и магико-мистических практик), неорелигиозных движений, традиционных (восточных) медийн, парапсихологических концепций, психолого-психотерапевтических знаний, практик гипноза и других сфер деятельности лиц, занимающихся оздоровлением человека. *НЦ* было утверждено в «Основах законодательства Российской Федерации об охране здоровья граждан» от 22 июля 1993 года. В этом документе имелась статья 57 «Право на занятие народной

медициной (целительством)», которая гласила: «...Правом на занятие народной медициной обладают граждане РФ, получившие диплом целителя, выдаваемый министерствами здравоохранения республик в составе РФ, органами управления здравоохранением автономной области, автономных округов, краев, областей, городов Москвы и Санкт-Петербурга».

Из предложенных формулировок следует, что *народная медицина* и *целительство* создателями статьи отождествляются. *НМ* определялась при этом очень широко: «Народная медицина – это методы оздоровления, профилактики, диагностики и лечения, основанные на опыте многих поколений людей, утвердившиеся в народных традициях и не зарегистрированные в порядке, установленном законодательством Российской Федерации». Однако в том же 1993 г. в Общероссийском классификаторе занятий, изданном ГК РФ по стандартизации и метрологии (Постановление № 298 от 30.12.1993), было предусмотрено два наименования – «целители» и «практики традиционной медицины»; суммарно указывалось, что они «...проводят консультации по поводу состояния здоровья, а также методов его сохранения и улучшения, осуществляют лечение физических и психических заболеваний с помощью народных методов, стимулирующих процессы жизнедеятельности, или посредством внушения, биоэнергетического и прочего воздействия». К выполняемым ими обязанностям было отнесено: «консультирование по вопросам правильного поведения, питания и образа жизни, способствующего поддержанию или восстановлению психического и физического здоровья; лечение пациентов с помощью методов народной медицины, в том числе траволечение, внушение, коррекция биоэнергетических полей и т.д.».

Далее в Общероссийском классификаторе занятий эти группы подразделялись и их деятельность конкретизировалась. Выделялась базовая группа 3241 – *практики нетрадиционной медицины* (термин использовался в таком варианте согласно документации ВОЗ – Всемирной Организации Здравоохранения): «*ЛНМ* лечат психические и физические заболевания с помощью трав, лекарственных растений и других традиционных народных методов, стимулирующих процессы жизнедеятельности организма и восстанавливающие его защитные силы.

Их обязанности включают:

– лечение заболеваний и повреждений с помощью трав, лекарственных растений, насекомых и других народных средств и методов;

– консультирование по вопросам правильного применения трав, лекарственных растений, питания и поведения в целях сохранения здоровья и улучшения самочувствия».

В качестве примеров профессий (занятий) этой базовой группы назывались *лекарь-травник* и *сельский лекарь*, в отличие от второй группы – 3242 – где в основной профессии (занятии) значились *целители (лечащие внушением и молитвой)*. Они «...лечат психические и физические заболевания с помощью биоэнергетического воздействия, внушения, молитв и подобных методов».

Их обязанности включают:

– лечение психических и физических заболеваний силой внушения молитв, путём коррекции биоэнергетических полей;

– консультирование относительно правильного поведения, образа жизни и веры в целях сохранения психического и физического здоровья и улучшения самочувствия».

Таким образом, в классификаторе грамотно были разведены две смежные сферы деятельности: *лекарство* и *целительство* (врачевательство) – *ММдП* и *ММсП*. Это было вполне правомерно для этнических традиций и достаточно чётко соотносилось с разграничением в сфере здравоохранения собственно медицины и психотерапии. В формулировках удалось даже избежать неточностей, навязываемых документами ВОЗ, где в отношении народной медицины использовался на тот момент термин *нетрадиционная медицина*, что, конечно же, противоречило истинной сути вещей и не прижилось в российской научной практике, но породило терминологическую путаницу. Кстати, изначальная формулировка ст. 57 о «народной медицине (целительстве)» также привела к смешению понятий и путанице терминов, но не в среде инициаторов законодательного оформления статуса *НЦ*. Понимание того, что существует практическая медицина, представленная в народной среде в виде *ММдП*, а наряду с ней есть «врачевательство» психотерапевтического склада в виде *ММсП*, прослеживается в этой интердисциплинарной научной среде изначально. Довольно быстро для специалистов стало понятным, что между формирующимся *народным целительством* и этническими медицинами нельзя ставить знак равенства, о чем свидетельствовала, в частности, публикация в материалах первого конгресса «Народная медицина России: прошлое – настоящее – будущее» специальной разъяснительной работы (Харитонова 1993; см. также: Харитонова 1994).

В начале 1990-х годов сложно было разграничивать *НЦ* и экстрасенсорику. Но уже тогда были осмыслены биоэнерготерапия и эниосуггестология как особые виды практики *НЦ*. При этом специальная подготовка *народных целителей* включила множество и иных дисциплин, различных в разных созданных школах. Биоэнергетические и суггестивные техники работы стали восприниматься как основные в *НЦ*, заменив собой на тот момент профессиональную психокоррекцию и даже отчасти традиционные психотехнологии (*ММсП*). Позже именно они окажутся важнейшими в оценке способностей целителей и, так сказать, их профпригодности. Таким образом, в современной практике сосуществуют, как минимум: (1) получившие специальную подготовку *народные целители*, (2) традиционные *духовные целители* (условное наименование различных групп – знахарей, шаманов и др.), (3) традиционные *народные лекари* (собирательное наименование различных практиков этнических медий, занимающихся натуропатией, траволечением, костоправством и т.д.) Это самостоятельные группы, каждая из которых включает множество мелких подгрупп, однако в нынешней ситуации они частично перекрываются, поскольку отдельные специалисты могут обладать способностями и навыками, например, не только в области *народного лекарства*, но и *духовного целительства*, а кое-кто из них в настоящее время прошел обучение, получив квалификацию *народного целителя*; все они причислены к *неконвенциональной медицине* (*НКвМ*).

В последующие годы попытки законодательно урегулировать ситуацию на рынке *неконвенциональной медицины* и отделить её от «оккультных услуг» приводили к уточнению ситуации, как правило, на бумаге. В этом прослеживалась очевидная тенденция на базе *НЦ* (понятно, что *ЭМ* законодательно управлять невозможно) отделить собственно *лекарей* от *врачевателей*: практики народной медицины (= *лекари*) должны были, согласно статье 56 Основ Законодательства об охране здоровья граждан получать медицинскую лицензию, тогда как целители (= *врачеватели*), согласно ст. 57, могли иметь только диплом целителя, без медицинской лицензии. Тем, кто не имел необходимых документов, запрещалось также рекламировать свою деятельность – например, Указом Президента РФ (В.В. Путина) от 23.04.2007 № 533.

Однако сложности в интерпретации лекарско-врачевательных практик, свойственных традициям разных народов, в нашей многонациональной и поликонфессиональной стране

возникали с завидной регулярностью. Этому способствовали: 1) трактовки основных понятий неспециалистами, 2) исторически сложившиеся идеологические оценки, 3) восприятие *ММдП* и *ММсП* с позиции определённых религиозных установок и др. Так, например, Заключение Комитета ГД по охране здоровья на проект Федерального Закона № 294048-5 «О внесении изменений в статьи 7, 24, 38 Федерального Закона «О рекламе»... (от 8 июля 2010 г.) гласит: «...запретить рекламу оккультизмических услуг (в том числе колдовства, шаманства, ворожбы, спиритизма, ясновидения, гадания, магии и других) и лиц, их предоставляющих (статья 7 Закона)». Не рассматривая все понятия, обратимся к одному – «шаманство». Известно, что по законодательству трёх республик в составе РФ (Якутия (Саха), Бурятия и Тыва) шаманизм является одной из традиционных религий. Термины «шаманство» и «шаманизм» по-разному интерпретируются специалистами: они могут использоваться либо как полностью синонимичные, либо с их помощью различают мировоззрение шаманистов и деятельность шаманов, например. Запрещать рекламу шаманства, как минимум, на территории трёх названных республик – более чем странно. Здесь налицо законодательные противоречия. Оно не единственное в данном заключении. Им же приравнивали *ясновидение* (особое психофизиологическое свойство человеческого организма) к «оккультизмическим услугам». Кстати, вторым пунктом это Заключение соглашалось с рекламой «лиц, занимающихся народной медициной (целительством)»: любому специалисту очевидно, что народная медицина и духовное целительство просто невозможны без магики-мистической составляющей – увы, так формировалась культура человечества.

Стоит обратить внимание на то, что в отношении шаманства/шаманизма именно в результате объявления этой части духовной культуры «традиционной религией» возникли дополнительные сложности, в первую очередь в названных республиках. Практикующие шаманы-целители (важнейшие функции деятельности шаманов, как известно, целительско-лекарские, диагностические и прогностические) в настоящее время оказались объединёнными в «местные религиозные организации шаманов», где они успешно выполняют свою основную деятельность, совмещая её часто с ритуальной практикой жрецов (подробно см.: Харитонов 2006). Часть из них являются дипломированными *народными целителями*. Таким образом, их статус и деятельность плохо соотносятся с

различными законодательными актами, в том числе с цитированным выше Заключением Комитета ГД.

Однако, невзирая на законодательные сложности, *НЦ* с момента его узаконивания было ориентировано на сосуществование с профессиональной медициной в общем поле оказания профилактических, оздоровительных и лечебных услуг. Надо заметить, что оно прошло несколько этапов в выстраивании этих взаимоотношений, как минимум, от осознания себя *альтернативной медициной* через восприятие идеи *комплементарности* к направленности на *интеграцию*. В настоящее время это сосуществование представлено в различных вариантах: от наличия альтернативных практик в неконвенциональной сфере до довольно глубокой интеграции в системе восстановительной медицины. Наиболее широко распространён законодательно разрешённый вариант сосуществования, который актуален не только для *НЦ*, но и для *традиционной (восточной) медицины* (иностранные практики *ТМ* обычно получают дополнительно к своим дипломам целительские документы в РФ).

В современной системе оздоровления есть два несколько различающихся потока *ТМ*, вливающих в российскую систему профилактики и сохранения здоровья: один из них опосредованный, полученный через западную медицину, но туда заимствованный из первоисточника – *рефлексотерапия*, а второй представляет собой эти первоисточники – китайскую, тибетскую, корейскую, вьетнамскую и др. варианты восточных медийн. В столичных центрах и крупных городах активно работают специализированные центры различных *ТМ*, наряду с клиниками отечественной, бурятско-тибетской медицины. Они могут функционировать как самостоятельные медицинские центры *ТМ*, которые с точки зрения представителей системы здравоохранения являются исключительно комплементарными, но могут и стремиться к интегративности – как, например, Центр восточной медицины г. Улан-Удэ (Харитонов 2009). Впрочем, на рынке услуг оба потока *ТМ* часто представлены интегрированными в несколько иную сферу – услуг СПА-центров и салонов красоты. Однако это не отменяет стремления и к...

...интеграции медицинских систем

Вопрос интеграции различных медицинских систем был актуален всегда, поскольку за ним стоит основная проблема человечества – сохранение жизни и поддержание в здоровом состоянии человека, для чего все работающие сред-

ства хороши. Неслучайно известный российский врач и учёный М.Ф. Меркулов связал этот вопрос с именем А. Швейцера: «Лауреат Нобелевской премии врач и философ Альберт Швейцер основал в Габоне госпиталь... Вся его практика проходила в тесном контакте с местными знахарями... Знахари добивались хорошего лечебного эффекта с помощью своих «африканских» методов психотерапии. Пациенты с более серьёзными заболеваниями, требующими хирургического вмешательства или сложной медикаментозной терапии, передавались врачу» (Меркулов 1995: 27).

Говоря об интеграции, можно сослаться на опыт разных стран мира (в первую очередь тех, где недостаточно развита *КвМ*), успешно адаптирующих на практике столь разные медицинские системы в рамках единой. Например, в маленьком Свазиленде на юге Африки врачи и шаманы-целители успешно работают на паритетных началах (Кэмпбелл 2001). Схожая с нашей ситуация в близкой нам Болгарии (ср.: Янева-Балабанска 2009). Замечу, что и в иных европейских странах интерес к *НКвМ* довольно высок. Например, в Италии Фонд Фламиния провёл специальное исследование этого вопроса. Президент Института изучения общественного мнения Ренато Манхаймер отметил на основе его, что 65% граждан страны знает о *НКвМ*, а 58% считают, что её методы должны быть включены в национальную систему здравоохранения (www.agi.it). Российские граждане за это «голосуют ногами»: неугасающий интерес к целителям, знахарям, шаманам и другим специалистам *НКвМ*, не говоря уже о *ТМ*, активно распространяющейся в стране, свидетельствуют об этом.

Особая ситуация в этом отношении складывается в регионах проживания КМНС. Вряд ли её можно нивелировать с помощью усиления там деятельности врачей *КвМ* или малограмотных санитарных помощников от медицины (<http://communityhealth.ru>). Необходимость сохранения в среде этих народов традиционных для их культуры методов профилактики, оздоровления и лечения, как и системы традиционного питания (Козлов 2002), уже не раз обсуждалась (см., например: Хаснулин и др. 1999; Хаснулин 2009;). В связи с этим актуализируется вопрос о том, как это может осуществляться, помимо уже существующих вариантов исконной деятельности практиков народной медицины и целительства. Очевидно, через интеграцию *КвМ* и *НКвМ*. В настоящее время есть примеры различных клиник интегративного типа, где – под руководством опытных медиков

высокой профессиональной квалификации и научного уровня – работают различные специалисты: от врачей и специалистов *ТМ* до практиков *НЦ* и *ЭМ* (см., например: <http://www.medanthro.ru/ru/practice/interview/item/27-integrativnaya-meditsina-eto-meditsina-budushchego>; Харитонова 2009). Это один из вполне естественных вариантов развития медицины в будущем. Не исключено, что произойдёт это только тогда, когда современный врач, утративший знания древнего *врачевателя* и надолго превратившийся в *лекаря*, станет полноценным *доктором* (=ученым), синтезировавшим в себе всё лучшее из некогда утраченного и обретенного в научном поиске медицинского Знания.

Список литературы:

1. Вигет Э. Традиционная медицина навахо и западная медицина сегодня // Проблемы сохранения здоровья в условиях Севера и Сибири: Труды по медицинской антропологии / отв. ред. В.И. Харитонова; Ин-т этнологии и антропологии им. Н.Н. Миклухо-Маклая РАН; НИИ медицинских проблем Севера СО РАМН. М.: ОАО «Типография "Новости"», 2009. С. 235–249
2. Кэмпбелл С. Призванные исцелять: Африканские шаманы-целители. М.: Саттва, 2001, 224 с.
3. Козлов А.И. Экология питания: Курс лекций. М.: Изд-во МНЭПУ, 2002, 184 с.
4. Меркулов М.Ф. Интегральная медицина была, есть и будет! // ВИТА Традиции. Медицина. Здоровье. 1995, № 4, с. 24–27
5. Харитонова В.И. Знахарско-ведовская традиция на Руси и современное целительство // Народная медицина России: прошлое, настоящее, будущее: Тез. докл. межд. конгресса (25–28 августа 1993 г.). М.: ВНИЦТНМ «ЭНИОМ», 1993, с. 276–278
6. Харитонова В.И. "Врач" от слова "врать" или степень родства колдовства и народного целительства // ВИТА. Традиции. Медицина. Здоровье. 1994, №2, с. 2–5
7. Харитонова В.И. Феникс из пепла? Сибирский шаманизм на рубеже тысячелетий. М.: Наука, 2006, 372 с.
8. Харитонова В.И. Современное народное целительство в свете магико-медицинской практики // Научно-практические исследования в области комплементарной медицины: Сб. научн. тр. ВНИЦТНМ "ЭНИОМ". М., 1994а, с. 67–77
9. Харитонова В.И. Интеграция медицинских систем: идея, практика, человеческий фактор // Проблемы сохранения здоровья в условиях Севера и Сибири... С. 275–286
10. Хаснулин В.И., Вильгельм В.Д., Скосырева Г.А., Поворозник Е.П. Современный взгляд на народную медицину Севера. Новосибирск: Со Рамн, 1999, 281 с.

11. Хаснулин В.И. Здоровье, северный тип метаболизма и потребность рыбы в рационе питания на севере // Проблемы сохранения здоровья в условиях Севера и Сибири... С. 58–77

12. Янева-Балабанска И. Альтернативная (неконвенциональная) медицина в современной Болгарии // Проблемы сохранения здоровья в условиях Севера и Сибири... С. 317–329

ТРАДИЦИОННЫЕ ПРЕДСТАВЛЕНИЯ НЕНЦЕВ О БОЛЕЗНЯХ, МЕРЫ ПРЕДОТВРАЩЕНИЯ И НАРОДНЫЕ МЕТОДЫ ЛЕЧЕНИЯ

© 2012 г.

Г.П. Харючи

ГКУ ЯНАО «Научный Центр изучения Арктики»

Народная медицина является одним из основных компонентов традиционной культуры. Изучение народной медицины является актуальным и важным, многое из неё может использоваться при определенных условиях и в современности – необходимо только это изучать и правильно интерпретировать.

В работе Л.В. Хомич кратко дается представление о болезни и смерти [1976: 23–25]. Имеются статьи Т.В. Лукьянченко «Профилактика и лечение болезней у народов Крайнего Севера (саамы и ненцы)» [1999], Н.А. Месштыб «Растительный мир в аборигенных культурах Арктики (по полевым материалам)» [1999]. Первым специальным исследованием по народной медицине ненцев была книга Б.И. Василенко «Народная медицина ненцев Ямала» [1997]. Наше поколение и старше помнят этого замечательного врача.

Борис Иванович Василенко (1935–1999) – заслуженный врач РСФСР, канд.мед.наук. Работал в лечебных и санитарно-эпидемиологических учреждениях Ямало-Ненецкого автономного округа. Проявлял большой интерес к культурному наследию народов Севера, их быту и народной медицине.

Материал по народной медицине он начал собирать в 1967 г, «когда еще были живы люди, родившиеся в XIX в., располагавшие сведениями по данной теме в несравненно большей степени, чем нынешнее поколение ненцев» (с. 6). Во время работы в передвижном медицинском отряде имел возможность объездить весь округ, бывал во всех отдаленных поселках, рыболовецких станах, охотничьих избушках. Затем работал отоларингологом в окружной поликлинике. На врачебном приеме от своих пациентов получал информацию о традиционных способах лечения.

Как отметил автор, удалось собрать частично забытый в настоящее время и нецененный фактически материал, характеризующий различные аспекты народной медицины ненцев.

Однажды к нему попала больная из поселка Салемал, которая рассказала, как ей делали прижигание по поводу бесплодия, женских болезней, с целью стимуляции родов, по поводу

болезни печени. Врач насчитал 13 рубцов от прижиганий. Пациентка лечилась прижиганием от бесплодия, после родила пятерых здоровых детей. Борис Иванович продемонстрировал больную руководителям окружного здравоохранения и получил одобрение своим увлечением народной медициной: обобщить свои наблюдения. Вначале 1980-х гг. участвовал во II съезде историков медицины, поступил в аспирантуру и защитил диссертацию в 1987 г. в институте им. Семашко. Несколько лет работал заведующим музеем «История медицины» в г. Тюмени. Мой брат Дмитрий, будучи студентом Тюменского медицинского института, летом на каникулах в стойбище у наших родителей в гыданской тундре, собирал информацию о традиционной медицине. Таким образом, информантами являлись также наши родители. В Каунасе в музее «Фармацея» с помощью Б.И. Василенко была оформлена экспозиция по народной медицине ненцев и хантов.

В монографии «Народная медицина ненцев Ямала» (1997) автором кратко рассмотрены вопросы «Народная гигиена» (гл.3), «Лечебная гигиена ненцев» (гл.4), «Здравоохранение и народная медицина ненцев» (гл.5). В заключении Б.И. Василенко отметил, что «по мере укрепления здравоохранения и роста его авторитета ненцы все меньше использовали средства народной медицины, и, будучи невосстребованными, они постепенно утрачивались, этому же способствовала и «борьба с невежеством и пережитками прошлого» – под эту категорию подпадала и народная медицина. И все же, несмотря на резкое сужение «сферы влияния» народной медицины, она продолжает существовать и играет важную роль в жизни ненцев; это необходимо учитывать при проведении санитарно-просветительной и лечебно-профилактической работы в ЯНАО и в районах проживания других народов Севера» (с. 83).

В настоящее время степень изученности народной медицины ненцев как системы сохранения здоровья нельзя признать удовлетворительной. В Ямало-Ненецком автономном округе не ведутся исследования по народной медицине коренных малочисленных народов, рассматри-

вающих народные медицинские знания как профанно-сакральный комплекс средств, представлений, навыков, действий, используемых в быту, магико-ритуальной практике. В последние годы значительно усилился интерес к народной медицине, появились региональные этнографические исследования. В конце 1990-х гг. в результате комплексного изучения В.И. Харитоновой [1995; 1999, 2000, 2001, 2006] магико-медицинской и заговорно-заклинательной традиции стала возможна этнологическая интерпретация традиционных верований и практик с опорой на современные концепции фундаментальных наук. Совмещение этнологических исследований с новейшими естественнонаучными изысканиями выявляет перспективу дальнейшей реконструкции народных медицинских знаний, выработанных тысячелетним опытом человечества.

Представления о здоровье и навыки его сохранения издавна имелись у ненцев. Рассмотрим кратко традиционные представления ненцев о болезнях и описания народных методов лечения, меры для предотвращения болезней. Основное внимание при этом будет уделено иррациональным аспектам народной медицины.

Вначале приведем некоторые общие понятия-термины, отражающие эти представления.

Ил' – жизнь, *илесь* – жить, *илена ненэць* – живой человек, *ненэй'илцгана илесь* – вести кочевой образ жизни (букв.: жить настоящей жизнью), *тэхэна'илесь* – жить с оленями, *хойхана илесь* – жить в тундре, *инд* – дыхание.

Хабця' – болезнь, *хаңгурта* – больной, *едя* – болезнь, *хась* – умереть (о животных, насекомых), *яңгумзь* – умереть (букв.: не стать, исчезнуть) о людях, *яңгумы* – умерший, *хавы* – мертвый, *хасаи* – покойный, *илцы* – молодой, *едясяда* – здоровый, *сёбар'ненэць* – молодой, здоровый (физически развитый) человек, *хаңгуляңг ненэць* – часто болеющий человек.

Названия болезней: *вэако мерё* – оспа, *сиңга* – цинга, *ход' хабця* – кашель (букв.: кашля болезнь), *сэв' хабця* – глаза болезнь, *якдэй мерё* – чесотка, *пяра мерё* – псориаз, *палаңгада хабця* – заразная болезнь, *хо' хабця* – кашель, *тивак' хабця* – туберкулёз, *илюр''* – лихорадка, озноб, *мальсей* – перелом, *тантё* – синяк, *ядё* – жар, температура, *паяр* – фурункул, *сёнзя' халы* – глистные инвазии, *хэдо* – эпидемия, *сей' едя* – сердца болезнь, *нарадана' сэв''* – весенний конъюнктивит, *хансоцяда* – сумасшедший, душевнобольной, *иңуцяда* – безумный, *сидяха помна цэда* – неуравновешенный, имеющий психическое расстройство.

Названия болезней нельзя было произносить, дух болезни мог услышать. О табуирова-

нии названий болезней говорят эвфемизмы и идиоматическая лексика. Если раньше плохой болезнью *вэа хабця* называли холеру и сибирскую язву, то теперь так называют онкологические заболевания, от которых народными методами не излечивают.

Причины и виды болезней. Болезнь и смерть ненцы объясняли несколькими причинами: воздействием потусторонних существ – богов, духов болезней, злых духов, добрых духов, умерших людей. В их суждениях рациональному объяснению болезненного состояния человека неизменно сопутствует иррациональное. Можно выделить несколько основных разновидностей болезней.

Болезни, вызванные духами. По представлениям ненцев, жизнь человека зависела от воли богов и духов, а причиной резкого ухудшения здоровья, неожиданных травм, потери сознания считали влияние вредоносных духов. «Причиной болезни считалось появление в теле человека червя (*халы*). Этот червь посылался *На* или другими злыми духами (иногда по просьбе каких-нибудь враждебно настроенных людей). Бывала и другая причина: во время сна человека или в другое время, но незаметно, *На* дует ему в рот, и человек заболевает. В обоих случаях вылечить могли только шаманы, которые обращались за помощью к *Нуму*» (Хомич, 1976: 25). Духом болезни и смерти считали *На* [Головнёв, 2004: 314–315]. В царстве *На* обитают существа, крадущие жизнь у людей и оленей.

Существовала целая группа духов-возбудителей болезней. Нижний мир – это мир *На*, а также духов *Хабцяңо минрена* (злой дух, приносящий болезни), *Мэдна* (Хромой – злой дух, приносящий людям и животным уродство), *Иңуцяда* (Безумный – дух, лишаящий человека мыслей), *Хансоцяда* (Сумасшедший – злой дух, уносящий разум), *Тэри Намгэ* (духи в образе разных подземных тварей), *Сустана* (дух дистрофии) и *Мал тэңга* (мифическое существо безо рта и заднего прохода, имеющее только обоняние) [Лар, 1998; Харючи, 2001].

«В «тёмный пантеон» входят также инолюди *Парнэ*, *ңаятар*, являющиеся в образах врагов и оборотней *ңылека*, духи детских болезней и страхов *ңабаци*. Слуги *На* существуют среди людей-врагов, птиц, зверей, рыб (особенно часто этой ролью наделяется червь смерти *халы*, грызущий человека). Раны, боли, болезни вызываются «людьми смерти», которые колот людей своими пиками, забираются внутрь в виде червей, кусают их в облике маленьких волков. Смерть случается тогда, когда они съедают

дыхание человека и приносят его сердце своему владыке *На*» [Лехтисало, 1998: 38].

Болезни, связанные с кражей души – *тали-ресь* (от слова *талесь* – украсть). Украсть душу живого человека могли покойники на кладбище во время похорон, если человек был один, без пары. Надо было обязательно иметь пару (можно собаку или иметь с собой спички как оберег). Проезжая мимо кладбища или одиночного захоронения, нельзя смотреть в эту сторону, надо было угостить ушедших в Нижний мир, положить на землю табак, папиросы, что-нибудь из еды, вылить спиртное. Душу мог украсть на священном месте дух-хозяин места – *хэбидя ян' талеривы*. Нельзя было одной собирать ягоды, также надо было иметь хотя бы спички. Собираясь уходить домой, нужно не забыть забрать свою тень со словами, сказанными про себя или вслух: *нодинтов'*, *мякана' хэхэва'* (собирающие ягоды, пойдёте домой).

Болезни, насланные другими людьми – *мэторма* (от слова *мэт* – зло, вред) – насылать вред, проклятия другому человеку, через отпечаток следа на снегу, фотографию. Священные рыбы (налим, щука) служили предметом, с помощью которого проводился обряд проклятия. Человек резал ножом живую рыбу поперек со словами заклятия «пусть эта рыба станет гибелью вашего рода, до последнего ребенка». Тот, на кого насылались проклятья, не резал рыбу, но пытался дать отпор словами: «пусть твое проклятие обернется против тебя же» (информация Н.С. Салиндер).

Наследственные болезни – особенно расстройства психики: шизофрения, олигофрения. Одна из причин этих заболеваний – браки между близкими родственниками по материнской линии, тогда как браки внутри каждой фратрии были запрещены даже между представителями разных родов. Но допускались браки между дядей и племянницей, тётей и племянником, между двоюродными братьями и сестрами. Психоневрологические заболевания были порождением как социальных, так и наследственных факторов. Стрессы (смерть близких родственников, падёж и потеря оленей) вели к потере душевного равновесия, отрешенности от жизненных благ.

Другие виды болезней. К ним отнесем болезни, вызванные испугом. Нельзя резко будить человека, он мог *лэрёсь* – испугаться и заболеть. Травмы, порезы могли произойти как *хэбяха* – грех, *ваңы* – наказание, посылаемое человеку (за совершенное им преступление).

Рациональные способы излечения. Приведу несколько известных мне примеров такого

излечения. Много страданий весной тундровикам доставляла снежная слепота *сэв' нарадава'*. От этой болезни страдали многие путешественники и члены арктических экспедиций. От белого снега, солнца, льда весной происходил ожог конъюнктивы и роговой оболочки глаза ультрафиолетовыми лучами, отраженными от снежных кристаллов. Традиционный способ лечения этого заболевания – надрезание век для пуска крови. По сообщению Г.А. Пуйко, другим способом лечения снежной слепоты была *синзетембава* – приморозка. Описание этого способа мне не встречалось в литературе. Два ножа на ночь клали на улицу, затем холодное лезвие прикладывали к слизистой оболочке вначале нижнего, затем верхнего века. Каждый глаз «оперировали» отдельным ножом. Шла кровь, больной проводил три-четыре дня в чуме. Эту операцию проводили на улице, у задней части чума, со священной стороны, чтобы на кровь никто не наступил. В наши дни обычно пользуются современными медикаментами.

Действенным методом лечения в народной медицине было применение прижигания, иглоукалывания, надавливания, массажа. В детстве я видела, как делали прижигание девочке, страдающей энурезом. На земле была расстелена оленья шкура мездрой вверх, на неё уложили девочку 5–6 лет. Женщины держали её за руки и ноги, на определенные точки на теле клали тлеющие комочки чаги до образования пузыря. Девочка извивалась и сильно плакала. Я была постарше и до сих пор помню эту картину. Иглоукалывание, прижигание, надавливание и массаж применялись довольно часто.

При болях в спине надевали широкий пояс, сшитый из собачьей шкуры.

К иррациональным способам профилактики и лечения относились: окуривание, очищение, обрызгивание, омовение, помазание, кормление духов, жертвоприношения духам-хозяевам священных мест, камлание шамана.

Установки и обряды по предупреждению и излечению болезней.

Охранительные, магические действия. Для того, чтобы быть здоровым, необходимо было соблюдать традиционные запреты и установки. Если в семье дети не выживали, совершали определенные действия, преследовавшие цель сохранить жизнь ребенка. Народная педиатрия – это сложный комплекс традиционных представлений, лечебной магии и эмпирического знания, призванных обеспечить благополучное развитие ребенка. Например, если ребенок плохо спал, то, возможно, ему не подходило его имя, и следовало заменить его.

Древний способ защиты от оспы описал В. Тоболяков, участник Гыданской экспедиции 1926–1927 гг.: «Ставят лук с наложенной на него стрелой у входа в чум, а если это не помогает, то выжигают себе на лице рябинки, чтобы обмануть чудовище (духа болезни оспы – Г.Х.). Дескать, это человек уже бывал в переделке и его трогать нечего» [1930: 30].

Одним из архаичных магических способов лечения является использование в лечебной практике органов и шкуры забитого животного. Например, отрезанным ухом жертвенного оленя проводят по лбу детей и гостей, в честь кого принесена жертва, отпугивая чингу, а хвостом, обмазанным кровью жертвенного оленя, рисует очертания солнца на вырезанном из снега круге. Использовали жир, желчь, костный мозг, сердце.

Примером регламентации поведения с целью предупреждения болезней служат запреты в отношении оленьего мяса. Сердце оленя нельзя резать поперёк, а только вдоль, иначе будет болеть сердце у того, кто резал. Нельзя было молодым употреблять в пищу мясо не родившихся (внутриутробных) оленят, которые еще света не увидели. В детстве я видела слепую женщину, якобы, ослепшую из-за нарушения этого запрета в молодости.

Окуривание, сакральное очищение. Человек, на которого перешла *ся''мэй* (сакральная нечистота), становится осквернённым, он подвержен болезням, апатии, становится душевно неуравновешенным, у него слабый иммунитет. Иными словами, у него разрушалась аура. Про такого человека говорят, что он *няслуд* – осквернённый или *сяблут'* (от слова *сябу* – нарта для перевозки сакрально нечистых вещей и предметов). Противоположным по значению *ся''мэй* было *няро* – сакрально чистый, неосквернённый. Все значимые дела начинались с обряда очищения. Средством очищения было сакральное окуривание дымом от различных веществ, сжигаемых на листе железа или в посуде. Лучшим средством признавали сжигание кусочка бобровой шерсти или внутреннего жира дикого оленя. Сакрально-целительское воздействие огня объясняется присутствием духа огня – *ту ерв, ту хада*.

В настоящее время обряд очищения включается, например, в программу фестивалей, при посещении этнографического комплекса в п. Горнокаязевск и т.д.

Обереги. Для усиления и синхронизации ритмов жизнедеятельности человеческого организма с геофизическими ритмами служили талисманы, обереги, изображения идолов.

Оберегом служат шкуры священных животных: медведя, соболя, выдры, белки, горноста. Особое отношение к белке и к горностаю зафиксировано у многих народов, в том числе, у ненцев [Харючи, 2001: 121]. Предохранительная сущность этих зверей обуславливалась тем, что они могли отпугнуть злых духов. Но, в основном, для оберега использовали шкурки горноста или кусок от шкуры бурого медведя. В чуме шкурки этих животных вешают на шест. В домах ненцев можно увидеть шкурки в качестве оберегов, подвешенные на двери или на рамах окон.

Раньше в некоторых чумах ненцев за священным шестом *симзы* можно было увидеть камень. «Разрешительно-очистительный камень *симбэ* является одновременно оберегом и предметом, замыкающим пространство чума в самом себе. Если есть такой камень в чуме, то вокруг чума на близком расстоянии могут ходить женщины, если такого камня нет, то считается, что сакральное пространство чума безгранично, и женщинам нельзя ходить вокруг чума, чтобы не подвергать опасности жизнь и здоровье обитателей жилища» [Пушкарева, 2003: 21].

Средством защиты от вредоносных сил служат металлические колюще-режущие предметы и огнестрельное оружие: ружьё, нож, топор. В колыбель, между стенкой и меховой подстилкой, кладут нож, если ребёнок на время остается один в чуме. Во время похорон, после выноса покойника, у двери под покрытие чума кладётся топор или нож, уголёк, или прикреплённый к поясу медвежий клык; они оберегают от покойника и злых духов. Считается, что медвежий клык предохраняет и от болей в спине, а волчий – оберегает стадо оленей от хищников и болезней. При тяжёлых и продолжительных родах шаман прикладывал к животу женщины стальной нож.

Ритуальные функции имеет пояс. Пояс *ни*, и цветные подвязки кисов *те''эм'/тем* на голени являются знаками достоинства ненецкого мужчины. Подвязки и пояс используются шаманом во время камлания, на него слетаются духи-помощники. Оберегами служит бисер или бусы на некоторых частях одежды. У ребенка на обуви, на завязках одежды женщины, в наконечниках украшений девушек бусинки или украшения из бисера служат оберегом костной системы.

Завязки на ягущке покойницы отрезают и бросают на землю. Поэтому нельзя подбирать с земли завязки (а теперь пуговицы), куски веревок. Они могут оказаться брошенными во время похорон и стать вредоносными.

Оберегами служат освященные предметы, взятые взамен принесенных со священных мест

или от домашних духов – цепочка, колечко или подвязка.

Сеңга (колокольчик) в обыденной жизни является украшением, оберегом для маленьких детей. Его навешивают им на рукав малицы или привязывают на шею ручного олененка.

Роль обрядов. Обряд выполняет не только функцию передачи социального опыта, но и в определённой степени служит средством эмоциональной разрядки, способствует психологической устойчивости личности. Описания обрядов календарного и жизненного циклов имеются в литературе. Все они служили для сохранения здоровья.

В обрядах жизненного цикла или во время обряда в честь гостя, детей одним из элементов обряда было помазание. Посвящаемый проходит три раза по солнцу под верёвками, один конец которых привязан к голове и задней правой ноге оленя, а другой держат мужчины. С собой можно брать фотографии детей, родственников или что-либо, принадлежащее им (рукавицы, шапку, шарф и т.п.). Через эти предметы их хозяева проходят обряд для оздоровления. Старейшина говорит слова пожеланий и проводит помазание. Обрезается ушко жертвенного оленя, надрезанным концом ушка проводят по лбу посвящаемого линию. Вероятно, этот элемент обряда являлся средством защиты от цинги.

Для того чтобы излечить больного, проводились обряды для духов болезней (кровавые и бескровные). Основным жертвенным животным был олень – *ты*. Ритуальное убиение оленя считалось актом отправления его духам в дар, а также выполнялось для передачи просьб людей. В 1960-х гг., когда я училась в школе-интернате, часто были эпидемии детских болезней: корь, ветрянка, дифтерия, скарлатина. Обеспокоенные родители объясняли это тем, что здание интерната, построенное ещё в 1940-х гг., стоит около священного места. В ненецкой традиции нельзя ставить жилище в пределах сакральной территории. Для защиты жизни детей, по ненецким обычаям, духу-хозяину священного места приносили в жертву оленя. Однажды кто-то из родителей совершил обряд жертвоприношения оленя духу-хозяину этого священного места около здания нашего интерната. Утром мы увидели, что рамы окон и двери белого выбеленного здания школы-интерната были вымазаны жертвенной кровью, чтобы духи болезней не проникли через окна и двери. Так родители хотели защитить своих детей.

Т. Лехтисало, финский исследователь, совершивший экспедиции к тундровым и лес-

ным ненцам в нач. XX в., описал обряд принесения в жертву собаки и оленя для излечения больного. Вырезанный из дерева *сядэй* смерти был поставлен снаружи чума, с того боку, где лежал больной. Затем спутник обвёл охотничью собаку больного вокруг чума против солнца и оглушил её. Самоед вынул ещё долго бившееся сердце собаки и прижал его острым концом к *сядэю*, при этом то и дело смазывал изображение кровью. Далее он обвел оленя по ходу солнца вокруг чума и одновременно призывал некоторых местных духов. Когда задушили жертвенное животное ремнём на священном месте позади чума, то самоед повесил почки оленя на сооруженное им жертвенное дерево и побрызгал кровью в четырёх направлениях света, на одежды *хэхэ* (идолов) и на шкуры с медвежьей головы. Больному дали есть сырым сердце оленя [Лехтисало, 1998: 97].

Собака используется и для обмена души. При тяжёлом заболевании, когда другие меры не помогали, на улице, против изголовья больного душили собаку. Её душа отправлялась взамен души больного хозяина. Удавкой служила подвязка от обуви больного, которую вешали за шест над его головой. Больной о совершаемом обряде не должен знать. В настоящее время такие жертвы не совершают, больного везут в больницу.

Следует отметить, что у ненцев собаке приписывается и известная роль в представлениях о цинге *сиңгэ*. Цинга боится крови. Поэтому при её появлении нужно разрезать ухо собаки и намазать лицо или же убить собаку и намазать её кровью губы [Источники..., 1987: 119]. Цингу изгоняют, давая больному пить кровь оленя, ею намазывают полозья нарта больного.

По данным В.Н. Чернецова «Собака – злой дух (букв. дух, носящий образ собаки). Она приносит болезнь, не подвластную шаманам. Человек кормит, ласкает собаку, поэтому дух теряет власть. Но если человек бьёт собаку, то тем самым теряет власть над ней» [Источники..., 1987: 118].

Как уже отмечалось, при болях в спине надевали широкий пояс, сшитый из собачьей шкуры. Женщины из родов хантыйского происхождения или выданные замуж в такой род во время регул надевают обувь из собачьего меха. По сведениям Н.С. Салиндер, шерсть со лба собаки поджигается на угольках и обладает очищающим действием; она используется в обрядах *няро сямэйхана мэта* (для женщин, достигших возраста сакральной чистоты), если женщина наступила на любую вещь.

В народных способах лечения важную роль играет время, в которое проходил процесс лечения. Проводить лечение можно было только в определённое время; также существовали периоды, когда запрещалось это делать. В годовом цикле имеется несколько периодов, воспринимаемых как самые благоприятствующие и процессу лечения, и его результатам. Подобное отношение к временным отрезкам зависит от солнечного календаря. Следующий комплекс норм отражает специфику лунного календаря и фазы луны. Например, ненцы умеют выводить бородавки. Считалось, что появление нескольких бородавок на руках предвещает смерть кого-то из родственников. Тётя со стороны матери во время новолуния сдувала с руки каждую бородавку *пады* в свой обувной мешок. Через некоторое время наросты исчезали.

Шаманы-целители. При тяжелой болезни, когда другие средства не помогали, приглашали шамана. Шаманы имели свою «специализацию»: одни лечили психических больных, другие предсказывали будущее и находили пропавших людей. Были шаманы для общения с духами Нижнего мира, проводившие погребальный обряд. По этому вопросу есть специальные работы [Hajdu, 1963; Хомич, 1981; Лар, 1998; Пушкарёва, 2007].

В.И. Хаснулин [1999:92] отмечает, что ритмичное воздействие на больного звуками бубна усиливает синхронизацию внутренних процессов внутри самого организма больного и за счёт этого делают возможным согласовать внутренний ритм с внешними, природными. Скорее всего, эффективность камлания с бубном зависит от того, как внутренняя согласованность ощущения внешнего мира самим шаманом, реализуется в воспроизводимом им ритме и частотных характеристиках звучания его голоса.

В монографии о традициях и инновациях у ненцев [Харючи, 2001], характеризуя роль обрядов в поселково-городской среде, я подчеркнула, что представители этой категории ненецкого населения в последние годы исполняют обряды с частичными сокращениями. Е.Т. Пушкарёва отмечает, что «...ненецкая традиционная система верований и обрядов допускает это. В некоторых случаях, если полному выполнению предписаний препятствуют какие-либо обстоятельства, то сокращения не критикуются, а приветствуются. В ненецком языке существует даже специальный термин для таких случаев *сумд’ма*, т.е. то, что лишь представляет оный ритуал, лишь символически обозначает это явление» [Пушкарева, 2007: 13].

«В славянских магических ритуалах защитного или лечебного характера, а также в гаданиях и вредоносных практиках, то есть в ритуалах, содержанием и целью которых является воздействие на человека и объектом которых является человек, часто совершаются действия над разного рода предметами, замещающими человека. К ним относятся артефакты – особенно часто одежда, головные уборы, обувь, украшения... всякого рода изображения человека – чучела, куклы, фотографии и т.п. [Толстая, 1998: 72]. На ненецком материале в обрядах к числу наиболее распространенных заместителей человека используется одежда и фотографии. Например, в благодарственном обряде жертвоприношения в честь приезда к родственникам, можно брать с собой что-то от одежды или фотографии детей или родственников. Считается, что одежда или фотография являются заместителем человека. Лечебные магические манипуляции распространены у ненцев и в случае болезни человека. Например, А.В. Головнёв рассказывает о своей поездке к главному святилищу ненцев *Си’ив Мя* (Семь Чумов): «Больные или попавшие в беду, кому, прежде всего, и надлежит приносить жертву богам, тем более часто оказываются не в силах пуститься в долгое путешествие. В таких случаях приношения и просьбы богам отправляются через паломника – ‘дело-держашего’ (*сермбэртя*). Иногда к паломнику присоединяются попутчики, а кто не в силах – вручает ему свою одежду, и у ритуального костра на святилище рассаживаются бок о бок и ‘дело-держашие’ и пустые малицы, замещающие собой хозяев» [Головнёв, 2000: 209].

Можно отметить, что многие обряды и ритуалы были направлены на коррекцию экологически обусловленного психоэмоционального стресса.

Таким образом, здоровье у ненцев воспринималось не только как физическое состояние, но и являлось подтверждением гармоничного сосуществования человека с верхним и нижним мирами.

Как отмечает В.И. Хаснулин: «Результаты исследований заставляют нас сегодня говорить о возможности включения в систему профилактической охраны здоровья северян методов традиционной медицины, используемой народами Севера в течение многих сотен лет. Именно для создания эффективной северной медицины необходимо досконально изучить сохранившиеся методы народной медицины коренных жителей полярных регионов и объединить достижения современной медицины западной цивилизации с традициями сохранения здоровья лю-

дей, стремящихся жить в гармонии с северной природой» [1999: 214].

В заключение отметим, что ещё не все резервы народной медицины и шаманского целительства правильно оценены, но, несомненно, что при наличии правильных интерпретаций что-то из этих практик должно оказаться в арсенале современной медицинской профилактики и сохранения здоровья – как в области психотерапевтической, так и психофизиологической.

Список литературы:

1. Василенко Б.И. Народная медицина ненцев Ямала. Салехард, 1997. 99 с.
2. Головнев А.В. Путь к Семи чумам // Древности Ямала. Вып.1. Екатеринбург – Салехард: Уро РАН, 2000. С.25-53.
3. Головнев А.В. Кочевники тундры: ненцы и их фольклор. Екатеринбург: Уро РАН, 2004. 344 с.
4. Источники по этнографии Западной Сибири. Томск.: Изд-во Том. ун-та, 1987. 284 с.
5. Лар Л.А. Шаманы и Боги. Тюмень: Институт проблем освоения Севера СО РАН, 1998. 126 с.
6. Лехтисало Т. Мифология юрако-самоедов (ненцев). Перевод с немецкого и публикация Н.В. Лукиной. Томск: Изд-во Том. ун-та, 1998. 136 с. Екатеринбург: Уро РАН, 2004. 344 с.
7. Лукьянченко Т.В. Профилактика и лечение болезней у народов Крайнего Севера Европейской России (саамы и ненцы) // Народы Российского Севера и Сибири. Сибирский этнографический сборник. М.: «Старый сад», 1999. Вып. 9. С. 50 – 65.
8. Месштыб Н.А. Растительный мир в аборигенных культурах Арктики (по полевым материалам) // Народы Российского Севера и Сибири. Сибирский этнографический сборник. М.: «Старый сад», 1999. Вып. 9. С. 66–81.
9. Тоболяков В. К верховьям исчезнувшей реки. Свердловск, 1930. 120 с
10. Материалы Международного междисциплинарного научно-практического симпозиума «Экология и традиционные религиозно-магические знания». Москва – Абакан – Кызыл. 9-21 2001 г. М.: ИЭА РАН, 2001. Том 7, часть 2. 307 с.
11. Пушкарёва Е.Т. Историческая типология и этническая специфика ненецких мифов-сказок. М.: Мысль, 2003. 287 с.
12. Пушкарёва Е.Т. Картина мира в фольклоре ненцев: системно-фенологический анализ. Екатеринбург: ООО «Баско», 2007. 248 с.: ил.
13. Тоболяков В.Т. К верховьям исчезнувшей реки. Свердловск: Изд-во “Работник просвещения”, 1930. 120 с.
14. Толстая С.М. Символические заместители человека в народной магии // Судьбы традиционной культуры. Сб. статей и материалов памяти Ларисы Ивлевой. СПб.: Наука, 1998. С. 72–77.
15. Харитонов В.И. Традиционная магико-медицинская практика и современное народное целительство: статьи и материалы. М., 1995. 204 с.
16. Харитонов В.И. Заговорно-заклинательное искусство восточных славян: проблемы традиционных исследований и возможности новых интерпретаций. Ч. 1-2. М.: ИЭА РАН, 1999. 602 С. (Этнологические исследования по шаманству и иным традиционным верованиям и практикам. Т.3).
17. Харитонов В.И. Народные магико-медицинские практики: традиция и современность. Опыт комплексного системно-феноменологического исследования: дис. докт. ист. наук: научный доклад. М.: ИЭА РАН, 2000.
18. Харитонов В.И. Некоторые проблемы воздействия шамана, колдуна, целителя на человека и окружающую среду // Материалы международного междисциплинарного научно-практического симпозиума «Экология и традиционные религиозно-магические знания». 2001. В 2-х ч. Ч. 1. М.: ИЭА РАН, С. 43–54. (Этнологические исследования по шаманству и иным традиционным верованиям и практикам. Т. 7).
19. Харитонов В.И. Феникс из пепла? Сибирский шаманизм на рубеже тысячелетий. М.: Наука, 2006. 272 с.
20. Харючи Г.П. Традиции и инновации в культуре ненецкого этноса/Под ред. Н.В. Лукиной. Томск: Изд-во Том.ун-та, 2001. 228 с.
21. Харючи Г.П. Проблемы сохранения здоровья населения Ямало-Ненецкого АО// Проблемы сохранения здоровья в условиях Севера и Сибири: Труды по медицинской антропологии / отв. ред. В.И. Харитонов; Ин-т этнологии и антропологии им. Н.Н. Миклухо-Маклая РАН; НИИ медицинских проблем Севера СО РАН. М.: ОАО «Типография «Новости»», 2009. С.83-92.
22. Харючи Г.П. Народная медицина в представлении ненцев // IX Конгресс этнологов и антропологов России. Тезисы докладов. Петрозаводск, 4-8 июля 2011. Петрозаводск: Карельский научный центр РАН, 2011. С.539.
23. Хаснулин В.И. Введение в полярную медицину. Новосибирск, 1999. 337 с.
24. Хаснулин В.И., Вильгельм В.Д., Скосырева Г.А., Поворознюк Е.П. Современный взгляд на народную медицину Севера. Новосибирск, 1999. 281 с.
25. Хомич Л.В. Ненцы. Историко-этнографические очерки. М.;-Л.: Наука, 1966. 329 с.
26. Хомич Л.В. Представления ненцев о природе и человеке // Природа и человек в религиозных представлениях народов Сибири и Севера. Л.: Наука, 1976. С. 16–30.
27. Хомич Л.В. Ненцы. Очерки традиционной культуры. Санкт-Петербург: Русский двор, 1995. 336 с.
28. Hajdu P. Von der Klassifikation der samojedischen Schamanen // Glaubenswelt und Folklore der sibirischen Völker. Budapest, 1963. S. 161–190.

ДУХИ ГОР ВДОЛЬ КОЛЫМСКОЙ ТРАССЫ, ИЛИ КАК ЗАПОЛНИТЬ ДУХОВНЫЙ ВАКУУМ

© 2012 г.

Ф. Штаммлер

Арктический Центр Университета Лапландии, Финляндия

Этот доклад является кратким введением в тему возрождения духовности у народов Сибири. В качестве примера использованы материалы автора, собранные во время поездки с группой, состоящей из коренных народов Севера (городских и сельских жителей), по Колымской Трассе. Материалы отражают общение этой группы с духами гор, обитающими вокруг трассы.

После распада Советского Союза среди коренных народов Севера возросла тяга к духовности, к заполнению того, что я бы назвал духовным вакуумом. Здесь я пытаюсь показать, какой выбор для его заполнения сделала конкретная группа в конкретном случае.

Для меня, как антрополога, духовный мир народов Севера – новая тема. Поэтому все изложенное является, скорее, обработанными полевыми записками в достаточной мере случайного участника «духовной экспедиции».

Район между Республикой Саха/Якутия и Магаданской областью – это территория расселения эвенов, эвенков и якутов. Сегодня большинство его населения – якутские сельские жители и русскоязычное население, оставшееся после завершения дорожного строительства и золотодобычи в регионе.

В отличие от населения Западной Сибири, коренные народы Республики Саха/Якутия с позднего средневековья стали взаимодействовать с коневодами и скотоводами народа Саха, который пришел на эту территорию и впоследствии стал титульной нацией Республики. В результате эвены-оленоводы были вытеснены в горы, а якуты-коневоды стали пасти свои табуны между предгорьем зимой и сочными лугами в долинах летом. Они создали свои поселки вдоль рек, на угодьях вокруг поселков летом заготавливали сено. Со временем якуты заимствовали олений транспорт в качестве зимнего, а эвены летом стали передвигаться на лошадях (Худяков, 1869 [1960]; Токарев, 1948). В основном они все говорят по-якутски. Известно, что эвены и якуты Верхоянья и Оймяконья поддерживали тесные торговые отношения с древности, а в результате длительного сосуществования и частых межэтнических браков, духовность этих народов стала сближаться. Эвены

мне говорили, что у них шаманов больше нет, а у якутов и эвенков еще остались последние, например, известный шаман Савей, учеником которого можно считать Кулана. Но одно отличие сразу бросается в глаза в поселках Верхоянья: расположение кладбищ. Эвены стараются хоронить своих умерших ближе к горам, а важных людей, как раньше шаманов, хоронят на деревьях. У якутов кладбища с захоронениями в ямах и в деревянных гробах находятся на территории поселков.

Что такое Колымская Трасса, и кто были членами нашей экспедиции?

Колымская трасса – самое известное во всем мире место Сталинского ГУЛАГа. Сотни тысяч людей закончили свою жизнь в лагерях, отдали ее за строительство промышленности Магаданской области и дорожной артерии, которая связывает два крупных города Якутск и Магадан с многочисленными промышленными точками по пути через высокий Верхоянский Хребет.

В прошлом году осенью мне предложили присоединиться к экспедиции из Якутска до этих гор и обратно. Сегодня такой маршрут в основном используется мототуристами-экстремалами со всего мира. У нашей группы была совершенно другая цель – возрождение духовности народов Севера.

В социальной антропологии познание происходит через призму конкретных людей, и научное сообщество сегодня понимает, что наша работа имеет налет определенной субъективности. К счастью, мы больше не должны стараться придать нашей работе некую искусственную объективность, за которой будет потеряно то богатое знание, которое мы наблюдаем и обсуждаем в поле с нашими партнерами-информантами. Мы передаем ту правду, которая значительна для самих наших партнеров, и через понимание ее выявляем принципы их восприятия окружающего мира в его природной, социальной и духовной составляющих. Поэтому мне представляется важным рассказать о составе группы, с которой я работал в сентябре 2011 года:

Владимир Афанасьевич, глава наслега поселка «Ючюгей», уже несколько лет чувствовал необходимость наладить хорошие отношения между жителями его наслега и горами, которые их окружают. Он обсудил с единомышленниками возможность превратить от отрицательного на положительное некое ощущение давления, которое они чувствуют с гор вдоль колымской трассы. Однако, ни среди них, ни на территории района не было людей, у которых сохранились тесные связи с духами. Вероятно, все их шаманы и духовные лидеры были уничтожены в сталинских лагерях. До сих пор никто не интересовался, как сейчас себя чувствуют духи после всех этих трагедий. Поэтому Владимир решил обратиться к известному целителю, молодому динамичному якутскому Алгысчиту, автору нескольких книг о якутской духовности, новому духовному лидеру Кулан, (Александр Артемьев) (Кулан (Александр Артемьев)). Его пригласили на Колыму, чтобы вместе ходить по горам, и общаться там с духами. Кулан подобрал себе двух помощников – свою жену Феню и Александра Петрова, бывшего водителя из центральной Якутии, которому несколько лет назад около священной сопки открылся третий глаз.

Таким образом, в составе группы сочетались городские духовные люди, которых тянет ближе к земле, и простые сельские жители, которые постоянно работают на этой земле, но не знают как общаться с ее духами.

Мировоззрение и Горы

Признаюсь, что я не изучал глубоко мировоззрение ни эвенков, ни якутов по литературе. Все мои знания на эту тему сложились в результате трех поездок, от жизни летом 2009 и 2010 годов с коневодами, скотоводами и оленеводами верхоянского предгорья и этой поездки в 2011. Дополнительную историческую основу по истории Верхоянья мне дали работы И.А. Худякова, написанные в 19 веке, и С.А. Токарева, опубликованные в середине 1920-х гг.. Эвенский историк А.А. Алексеев подробно рассмотрел историю своего народа с XIX века, в том числе и его сакральную теорию и практику (Алексеев, 2006).

Я предлагаю рассмотреть живое общение находящихся в своей среде людей с духами как единое целое, не разделяя их по этническому признаку, несмотря на то, что у якутов с их более южным происхождением наличествует более строгая стратификация миров людей и духов, их иерархия, чем у эвенков. Но в ежедневной практике в XXI-ом веке, на мой взгляд, это

не играет большой роли, даже если бы городские активисты эвенского движения и хотели бы подчеркнуть разницу. Тем более, что ни у тех ни у других нет точно идентифицированной сети священных мест, как, например, у ненцев (Харючи, 2001), где они могли бы совершать обряды, приносить жертвы духам и так далее. Для эвенских оленеводов каждое место может быть духовно значимо, когда там совершают религиозные действия (Vitebsky, 2005). Были и есть, конечно, определенные горы или сопки, где люди чувствуют выход из них сильной энергии. Но там нет определенных священных мест, и с духами гор можно общаться, везде, где человек настроен, по их вере, на слияние духовности человека и природы.

Духовная практика

Главным способом слияния духовности человека и природы является проведение основного ритуала: алгыс. Как я наблюдал, в центре этого ритуала – кормление огня. Через огонь соединяются духи земли с духами верхних миров. Человек, который разжигает костер и кормит огонь, дает этим разным мирам возможность объединиться. Огонь обязательно кормить оладьями (среднеазиатские лепешки), сливочным маслом, и желательнo конскими волосами, которые обладают очищающими свойствами. Сливочное масло, конские волосы из хвоста – традиционные продукты для народа Саха, который привнес в арктическую цивилизацию уникальную породу коров и лошадей (Granberg et al, 2006; Stammeler, 2010, Maj 2009). Таким образом, якуты стали скотоводами и коневодами полюса холода. Говорят, что при ритуальном кормлении духов, все больше и больше уходят от кормления огня водкой: люди думают, что это спаивает духов. Еще одной составляющей ритуала алгыс является игра на хомусе (варган). Говорят, что вибрация, которую создает хомус, через человеческое тело, также способствует объединению людей с духовным миром, как медитативное слияние сознания. Ритуальное обращение к духам, особая сакральная мелодия способствуют проведению обряда.

В дополнении к формальным ритуалам алгыс, участникам предлагалось просто быть спокойными, ощутить момент, почувствовать особую духовную обстановку. Например, прислонившись к скале, мысленно поблагодарить духов, поприветствовать их присутствие.

На двух местах Кулан проводил камлание с бубном, чтобы войти в транс и спросить у духов

совета. Эти камлания он уже выполнил один, постаравшись уйти подальше от группы, чтобы он мог путешествовать к духам и получить от них направления и ответы.

После проведения каждого ритуала в неформальной обстановке обменивались впечатлениями и чувствами.

Кулан после камлания рассказал, что эти горы на протяжении многих десятилетий были сильно обижены именно мужчинам. Говорил, что они хотят видеть радостное, жизненное обращение к ним, после тех страданий и насилия, которые они испытали. Духи гор выразили Кулану благодарность за то, что эта группа пришла специально к ним.

Духовное соперничество?

Все это было очень впечатляющей и важной информацией, но другая тема особенно взволновала меня: по словам Кулана, он видел, что люди, приехавшие сюда на работу с Кавказа, привезли своего большого духовного человека, и около поселка Усть-Нера (райцентр) проводили очень сильный ритуал для того, чтобы им здесь было хорошо жить. Кулан воспринял это как духовное соперничество, некую угрозу для духовного покоя местного населения, как будто бы одна духовность исключает другую.

Я спросил его, почему бы не жить разным людям мирно на одной земле, общаясь с теми духами, с которыми у них есть связь? Но литература полна примерами такого рода духовного соперничества: между шаманами разных народов, между 'белыми' и 'черными' шаманами и так далее. Я думаю, в основе такого соперничества лежит комплекс неполноценности у одной стороны по отношению к другой. Это, например, очень заметно у финнов по отношению к своим соседям. Частично - у народа Саха в отношении с русскими.

Кулан сам это соперничество интерпретирует по-другому: он думает, что это идет от менталитета «лидерства», те, кто приезжает на Колыму добывать золото, хотят быть единственными лидерами на этой земле. А быть лидером – это значит подчинять других, быть «хозяином» других. Поэтому, он думает, что надо укрепиться в духовном плане, чтобы этого не допускать. Вполне вероятно, что он прав, поскольку у эвенов, как и у ненцев, не было понятия о человеке, как о хозяине земли. Человек – часть земли, а ее хозяева - духи. У них не было и стратифицированного лидерства, при котором один человек хотел бы подчинять других, или отторгать их от исконного общения с окружа-

ющим миром. Интересно было бы проследить подобную ситуацию в Ямало-Ненецком автономном округе, куда приезжают промышленные рабочие из различных регионов, предприятия которых на своих лицензионных участках формально являются хозяевами земли. Но является ли это угрозой для духовности ненцев, которые там проживают?

Я думаю, на самом деле угроза исходит не столько от промышленных рабочих, которые работают на земле, сколько от другой причины.

Духовный вакуум

Больше чем приезжее население, источником угрозы для духовности коренных народов может быть «духовный вакуум», который мы фиксируем сегодня на многих северных территориях. В постсоветском пространстве эта проблема стоит особенно остро, так как значительная часть духовного потенциала традиционных обществ была уничтожена в XX в., общая вера в светлое будущее - коммунизм – также утрачена. А во что верить? В деньги? Эта «вера» не устойчива, потому что деньги удовлетворяют лишь материальные потребности человека. А чтобы чувствовать себя полноценным в жизни, большинство людей нуждается в духовной составляющей, которая их эмоционально и психически стабилизирует. Именно об этом свидетельствует успех разных новых религиозных групп и сект: духовный вакуум, который оставлен постсоветской деидеологизацией, будет обязательно чем-то заполнен (Pelkmans (ed), 2009). В каждом обществе есть необходимость духовного общения. Кто-то молится в христианских храмах, кто-то чувствует присутствие духов окружающего, кто-то соединяется с другим миром через практику дзен-буддизма, и так далее. Вопрос лишь в том, насколько осознанно люди делают свой выбор, чем они заполняют свой вакуум.

Духовный вакуум послужил той самой причиной, по которой Владимир Афанасьевич и его команда пригласили Кулана из Якутска, чтобы он помог им восстановить связь с духами. Они молодцы, что нашли выход и действуют в этом направлении. А как другие?

В прошлом и в этом году на полуострове Ямал оленеводы рассказывали мне о баптистах. Видимо пик популярности этого ответвления протестантизма уже прошел. Тем не менее, в Тамбейской тундре недалеко от самого священного для ненцев места есть 4 чума, в которых живут оленеводы-баптисты. Вопрос заключается в следующем: имеет ли географическая близость этих баптистов-олленеводов к главным

священным местам Ямала какое то значение для традиционной ненецкой духовности? Как ненецкие духи реагирует на то, что совсем рядом с островом Белым, где на их главном священном месте хранятся священные нарты с древними сядаями (идолами) и другими религиозными предметами? Не находятся ли эти священные предметы под угрозой сожжения? В одном чуме я слышал мнение ненки-баптистки, что оставлять священные нарты просто в тундре опасно, потому что «старые диаволы» (так называют ненецких богов после обращения в баптизм) могут еще больше вреда принести. Поэтому лучше их вообще сжигать. А в конце марта 2012 г. Хасаво Пуйко в Ярсалинской тундре рассказал мне, что его родственники, перейдя в баптизм, сожгли свою священную нарту! Хасаво говорит: «хотя бы передали кому-нибудь, или оставили в тундре. Зачем уничтожать?»

Очень многие сейчас говорят о сохранении биологического разнообразия (ООН конвенция о биологическом разнообразии 1992; Вице-Губернатор ЯНАО Владимирова: публикация О. Парфеновой, 2012). Хотелось бы, чтобы так же говорилось о сохранении духовного и религиозного разнообразия на нашей планете, потому что радикальное миссионерство, будь то баптисты, или другие секты любого происхождения, уничтожают духовное наследие и разнообразие культур на нашей планете.

Я твердо стою за сосуществование разных народов и вер на одной земле, но оно должно быть равноправным, а не таким, которое подразумевал Кулан, когда он говорил о приходе кавказских духовных лидеров на Верхоянскую землю. В этом случае необходимо выяснить: чего они хотят на самом деле – оказать духовные услуги своим единоверцам, или вытеснить другие религии?

Вероятно, самой эффективной защитой от такой угрозы как раз и является то, что сделали люди из наслега Ючугей: укрепили свои связи со своими духами, и таким образом стали сильнее, гармоничнее по отношению к своей окружающей среде. Такие люди наиболее «религиозно-сопротивляемые» (religiously resilient).

Во время дальнейшего освоения Севера лью бы попытки укрепить духовно-религиозную

стабильность коренных жителей в своей среде заслуживают нашего уважения. Так же и религиозная антропология должна способствовать такому укреплению традиционной духовности через исследования, которые помогают сохранить духовное культурное наследие народов Севера, и через публикации, которые доводят такие инициативы как у Владимира Афанасьевича из поселка Ючюгей до заинтересованных людей.

Список литературы:

1. Алексеев, А.А. 2006. *Эвены Верхоянья: История и Культура*. Санкт Петербург: ВВМ.
2. Кулан (Александр Артемьев). *"Санга кэм сандаарар сарыала"* ("Новая эпоха"). Якутск.
3. ООН 1992. Конвенция о биологическом разнообразии. http://www.un.org/ru/documents/decl_conv/conventions/biodiv.shtml
4. Парфёнова, Ольга 2012. Программа, не имеющая аналогов. *Ямальский Меридиан*, № 2 (190) 2012. Стр. 26–31
5. Токарев С.А. 1948. Несколько данных XVII в. о якутах и их соседях // *Сборник материалов по этнографии якутов* / ред. С.А. Токарев. Якутск.
6. Харючи, Г.П. 2001. Традиции и инновации в культуре ненцев. Томск: Издательство Томского Университета.
7. Худяков, И.А. 1869 [1960]. *Краткое описание верхоянского округа*. Ленинград: Наука
8. Штаммлер, Флориан 2011: Духи гор возле Колымской трассы. Впечатления недели между Хандыгой и Усть-Нерой. *Кустэлэн Куус*, № 22, с. 22, № 23, с.22, № 24, с. 20-21. (<http://tengry.org/site/kistelen/>)
9. Maj, Emilie 2009. The Horse of Sakha: Ethnic Symbol in Post-Communist Sakha Republic. In *Sibirica* vol. 8(1), 68-74. Oxford: Berghahn Journals.
10. Pelkmans, Mathijs (ed.) 2009. *Conversion after Socialism: Disruptions, Modernisms and Technologies of Faith in the Former Soviet Union*. Oxford: Berghahn Books.
11. Stammer, Florian 2010. 'Animal diversity and its social significance among Arctic pastoralists', in *Good to Eat, Good to Live with: Nomads and Animals in Northern Eurasia and Africa*, ed by F. Stammer & H. Takakura. Northeast Asia Studies Series 11. Center for Northeast Asia Studies, Tohoku University, Sendai, Japan. pp. 215-243 (www.arcticcentre.org/anthropology)
12. Vitebsky, P. 2005. *Reindeer People. Living with Animals and Spirits in Siberia*. London: Harper Collins.

Резолюция
научно-практической конференции
«ОБДОРЯ: история, культура, современность»
* * * * *

**«РОССИЙСКИЙ СЕВЕР И СЕВЕРЯНЕ:
СРЕДА – ЭКОЛОГИЯ – ЗДОРОВЬЕ»**

Согласно определению ВОЗ, здоровье является состоянием полного физического, душевного и социального благополучия, а не только отсутствием болезней или физических дефектов. Оно напрямую зависит от среды обитания и экологии. Здоровье – это первоосновной и наиважнейший показатель жизнедеятельности организма. На протяжении всего развития человечества происходит адаптация на уровне клетки, функциональных систем, организма, сообществ к условиям окружающей среды с учетом внутренних факторов. Трансформации обменных процессов, результатом которых является подбор важнейших функциональных свойств и признаков живых систем, приводят к формированию оптимального адаптивного типа в определённой среде.

Темой конференции «Российский Север и северяне: среда – экология – здоровье» был избран комплекс важнейших факторов выживания человека, особенно актуальных для нашего времени. Методологически конференция стала междисциплинарным мероприятием, в рамках которого специалисты медицинских, биологических, медико-антропологических, этнологических наук работали совместно, направляя усилия на интеграцию знаний, полученных в своих научных областях. Этот современный методологический подход особенно актуален при работе в таких сложных регионах, как Арктика, Север и многие районы Сибири, где проживают коренные малочисленные народы, сохраняющие свои уникальные традиции в обеспечении выживания и жизнедеятельности, старожильское и пришлое резидентное население.

Коренные народы Севера – одна из групп народов России, у которой отсутствовали эволюционно выработанные механизмы биосоциальной адаптации к факторам современной цивилизации, что стало причиной резкого ухудшения их физического и психического здоровья в современном мире. В настоящее время необходимо углубление научных знаний, позволяющих адекватно оценивать их состояние, искать пути выхода из создавшейся ситуации, и расширение практической деятельности в целях укрепления и сохранения здоровья северных этнических общностей. Этому в немалой степени может способствовать обращение к традициям.

Реконструкция народных, в том числе, медицинских знаний, выработанных тысячелетним опытом человечества, совмещение медико-антропологических исследований с новейшими естественнонаучными изысканиями, очевидно, позволят найти более приемлемые пути к грамотному оздоровлению коренных малочисленных народов, сохранению экологического равновесия в их среде обитания. Конференция констатирует, что в настоящее время в ЯНАО такие исследования недостаточны. На данном этапе необходимо активизировать и усилить изучение этномедицины, востребованной в XXI веке, чтобы обеспечить её становление в варианте комплементарной медицины с последующей интеграцией в практику профилактики и сохранения здоровья жителей Севера и Сибири

Ямало-Ненецкий АО обладает колоссальными биологическими ресурсами, изучение и освоение которых необходимо активизировать. Более 100 продуктов животного и растительного происхождения могут использоваться в медицине, изготовлении биологически активных добавок, косметологии, лечебном питании. Экспериментальные работы по описанию свойств, способов заготовки и хранения лекарственного сырья позволят создать на Ямале свою фито-фармацевтическую промышленность.

Состояние окружающей среды крайне важно для каждого жителя Ямала. Для коренного населения загрязненность пастбищ, рыбы, дикоросов, поверхностных вод является фактором, ухудшающим здоровья, ставя тем самым его на грань выживания. Важность сохранения среды обитания коренного населения требует организации сети экологического мониторинга, не связанного с отраслевыми интересами и административными барьерами.

Изменение климата создает реальную угрозу для хрупких биоценозов Арктического региона, что уже сейчас существенно сказывается на среде обитания коренного населения. Учитывая это, необходимо проводить мониторинг динамики ключевых процессов в биоценозах растений, животных и, что

особенно важно, в биоценозах почвенных и водных микроорганизмов, чтобы разработать прогностическую модель влияния климатических изменений на биоценозы Арктического региона.

Освоение новых месторождений Ямала невозможно без привлечения значительного количества вахтовых рабочих и постоянно проживающего населения. В условиях усложняющихся технологий от состояния здоровья работников будет зависеть жизнь большого количества людей, функционирование сложных технических систем газодобычи, газотранспорта, жизнеобеспечения. Следовательно, для рационального использования рабочей силы необходимо решить целый комплекс медицинских проблем: обучение методикам сохранения здоровья в период работы на севере, научно-обоснованное рекрутирование, отдых, переселение и поддержание здоровья после окончания работы на севере.

В решении насущных проблем сохранения здоровья важнейшая роль должна отводиться науке.

Конференция считает:

1. В настоящее время необходимо проведение комплексных исследований, включающих изучение распространенности патологий, характерных для Крайнего Севера, изучение патогенетических механизмов и поиск методов коррекции. Причем, должно учитываться, что в различных группах населения (коренные жители, пришлое резидентное население и вахтовые рабочие) набор наиболее актуальных проблем будет значительно различаться.

2. Одним из приоритетов в деятельности органов здравоохранения должно быть обеспечение доступности медицинской помощи всем жителям автономного округа, независимо от их места проживания и образа жизни. Самобытность жизненного уклада коренных малочисленных народов Севера, климатогеографические особенности округа диктуют необходимость создания и развития в автономных округах передвижных форм оказания плановой лечебно-диагностической, консультативной и профилактической медицинской помощи.

3. Важным направлением улучшения оказания медицинской помощи семьям кочующих оленеводов может стать система подготовки санитарных помощников в оленеводческих бригадах. Это позволит повысить уровень медицинских и санитарно-гигиенических знаний у кочующего населения, проводить профилактическую работу в бригадах и даст значительную экономическую выгоду.

4. Повышение качества оказываемой медицинской помощи населению автономных округов может осуществляться за счет использования современных технологий, например – телемедицины, которая предоставляет широкие возможности консультативной помощи врачам общей практики и экономит при этом денежные средства на содержание большого штата узких врачей-специалистов.

5. Чрезвычайно важной является целенаправленная политика наступления на социальные недуги, которая должна быть единой и общегосударственной. В связи с этим предполагается тесное взаимодействие с сопряженными сферами, то есть, установление связей между социальной политикой в целом и ее составляющими частями, между всеми субъектами и объектами профилактического и лечебно-реабилитационного процесса.

6. Территория ЯНАО относится к зоне наиболее высокой геомагнитной активности в мире (среди заселенных территорий), что требует разработки мер коррекции и профилактики магнитотропных реакций.

7. Одной из сложнейших проблем в округе, как и на всей территории Севера и Сибири, является высокий процент суицида. Создавшаяся ситуация требует активизации интердисциплинарных научных исследований в этой области и организации специализированных научно-практических центров, работающих с этой проблемой. Рекомендуется создать антисуицидальный центр ЯНАО.

8. Многолетние исследования генетиков, проводившиеся на территории округа, выявили значительные специфические особенности местного населения. Эти материалы свидетельствуют о том, что необходимо учитывать генетические особенности населения при проведении любых оздоровительных мероприятий.

9. Повышенного внимания требует духовно-религиозная ситуация Севера, активно меняющаяся в настоящее время. Необходимы пролонгированные наблюдения за её трансформациями и серьёзные исследования как меняющихся воззрений северян, так и самих видоизменяющихся практик.

Конференция рекомендует:

1. Органам государственной власти привлекать представителей научных кругов, специализирующихся на вопросах охраны здоровья, к участию в парламентских, депутатских, публичных и общественных слушаниях, что может обеспечить более заметный и эффективный вклад в процессы принятия решений в области федерального и регионального законодательства в вопросах охраны здоровья населения автономного округа и Российской Федерации.

2. Органам государственной и административной власти активно привлекать ученых различных научных направлений к проведению мониторингов в области охраны здоровья, охраны окружающей среды – такой диалог помог бы научным и техническим кругам установить приоритеты в области исследований и наметить меры по выработке конструктивных решений для лучшего осознания и понимания роли науки в законодательной деятельности.

3. Административным органам, занимающихся проблемами охраны здоровья и охраны окружающей среды, способствовать расширению и совершенствованию вклада научных организаций в процессы межправительственных консультаций, сотрудничества и переговоров, направленных на заключение международных и региональных соглашений в вопросах охраны здоровья и охраны окружающей среды населения автономного округа и Российской Федерации.

4. Административным и государственным органам обратить внимание на то, что эффективность мероприятий по улучшению здоровья коренного населения округа может быть повышена за счет привлечения к изучению и формированию здоровья северян медиков и социальных работников, педагогов и психологов, экологов и реабилитологов, юристов и экономистов.

5. Административным органам и научным организациям (в первую очередь ГКУ ЯНАО «Научный центр изучения Арктики») проводить этнологический мониторинг коренного кочующего населения в районе освоения новых месторождений углеводородного сырья, привлекая молодых специалистов из числа кочующих к участию в работе по мониторингу во всех сферах: экология, этнология, охрана здоровья и др.; в программе мониторинга должны быть учтены их традиционные знания.

6. Включить в план отдела экологического мониторинга и биомедицинских технологий изучение эффективности и безопасности методов традиционной медицины (фитотерапии, рефлексотерапии, методик выживания в экстремальных ситуациях) и трансформации данных методов в современных условиях.

7. Администрации ЯНАО и руководству ГКУ ЯНАО «Научный центр изучения Арктики» в целях активизации изучения, реконструкции, исследования и использования многообразного традиционного лекарственного и целительского наследия, на базе ГКУ ЯНАО «Научный центр изучения Арктики» рассмотреть возможность создания в отделе историко-социальных исследований сектора медицинской антропологии для изучения народной медицины и целительства, интегративной медицины.

8. Оргкомитету конференции обеспечить публикацию её материалов (текстов выступлений и резолюции) в печати и электронных изданиях.

Подводя итоги работы, участники конференции считают необходимым подчеркнуть координирующую роль ГКУ ЯНАО «Научный центр изучения Арктики» в процессе консолидации усилий ученых и специалистов-практиков, направленных на активизацию исследовательской деятельности в области сохранения среды обитания, поддержания экологического равновесия и поисков путей оздоровления населения ЯНАО. Эта организация имеет все возможности взять на себя роль Научного центра, развивающего современные междисциплинарные исследования и координирующего их в регионе.

СВЕДЕНИЯ ОБ АВТОРАХ

Волдина Татьяна Владимировна – к. истор. н., заслуженный деятель науки Ханты-Мансийского автономного округа – Югры, доцент кафедры истории Югорского государственного университета (г. Ханты-Мансийск), e-mail: tvoldina@rambler.ru.

Ермакова Елена Евгеньевна – к. филол. н., доцент ФГБОУ ВПО «Тюменский государственный университет», г. Тюмень, e-mail: elenaprema@mail.ru

Ильина Ирина Васильевна – к. истор. н., ст. науч. сотр. Института языка, литературы и истории Коми научного центра УрО РАН, сектор этнологии, г. Сыктывкар, e-mail: ilina56@mail.ru

Ражев Дмитрий Иванович – к. истор. н. ИПОС СОРАН, Екатеринбург, e-mail: rajevd0@gmail.com

Сэрпиво Стэлла Ептивна – науч. сотр. сектора этнологии КГУ ЯНАО Научный центр изучения Арктики, г. Сале-хард, e-mail: Stella_serpivo@mail.ru

Ткаченко Ольга Степановна – рук. секции «Природа и человек» (Русское Географическое Общество); зав. лаборатории космомониторинга, анализа и прогнозирования (Российская академия космонавтики им. К.Э. Циолковского); эксперт Московской экологической федерации (МЭФ) Москва, e-mail: scorodumova@inbox.ru

Харитонова Валентина Ивановна – д. истор. н., к. филол. н., вед. науч. сотр. Института этнологии и антропологии РАН им. Н.Н. Миклухо-Маклая, рук. группы медицинской антропологии; гл. ред. международного журнала «Медицинская антропология и биоэтика» (электронное издание www.medanthro.ru), г. Москва, e-mail: valkharit@iea.ras.ru

Харючи Галина Павловна – к. истор. н., зав. сектором этнологии КГУ ЯНАО Научный центр изучения Арктики, г. Салехард, e-mail: haryuchi-yamal@yandex.ru

Штаммлер Флориан - Ph.D, Арктический Центр Университета Лапландии (Финляндия); Институт полярных исследований Скотта, Кембриджский ун-т (Великобритания), e-mail: stammler@mail.ru

НАУЧНЫЙ ВЕСТНИК

Издание Ямало-Ненецкого автономного округа

ВЫПУСК 1 (74)

2012 г.

Государственное казённое учреждение
«Ямало-Ненецкий научный центр изучения Арктики»

Подписано в печать 13.06.12 г.

Формат 60x90/8. Печать офсетная. Усл. печ. л. 6,975.

Гарнитура «TextBook», «Times». Заказ № 1421/12. Тираж 100 шт.

Сверстано и отпечатано в ООО «Нижегородский печатник»

Россия, 603107, г. Нижний Новгород, пр. Гагарина, д. 178

Тел./факс: 8 (831) 469-34-18, 469-34-78; e-mail: kommerc@bk.ru